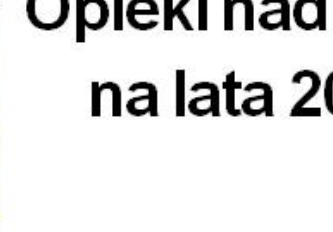
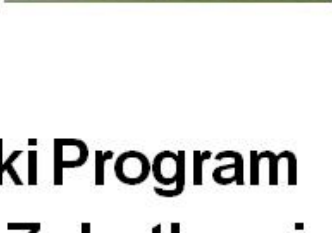
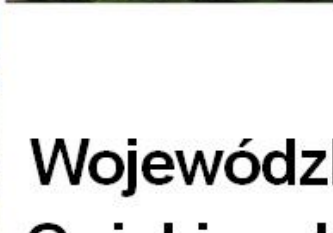


SAMORZĄD WOJEWÓDZTWA MAZOWIECKIEGO



Załącznik do uchwały Nr 42/12
Sejmiku Województwa Mazowieckiego
z dnia 12 marca 2012 roku



Wojewódzki Program Opieki nad Zabytkami na lata 2012-2015

Warszawa 2011 r.

Autorzy opracowania

w ramach Zespołu ds. Wojewódzkiego Programu Opieki nad Zabytkami powołanego Zarządzeniem Marszałka Województwa Mazowieckiego Nr 43/11 z dnia 28.02.2011 r. ze zmianami wynikającymi z Zarządzenia Nr 98/11 z dnia 22.06.2011 r.:

Ludwik Rakowski - Przewodniczący

dr arch. Tomasz Sławiński - Zastępca Przewodniczącego

Grażyna Szubska - Sekretarz

Członkowie:

Leszek Celej (Przewodniczący Komisji Kultury i Dziedzictwa Narodowego),
Wiesław Kaczmarek (Prezes Zarządu Głównego TOnZ), **Kamila Kowalikowska** (DKPiT),
Jerzy Lach (Dyrektor DKPiT), **Sławomir Roguski** (DKPiT), **Anna Skrzypek** (DKPiT),
Maria Soltys (SARP), **Izabela Stelmańska** (Zastępca Dyrektora DKPiT),
Margerita Szulińska (NID)

w Mazowieckim Biurze Planowania Regionalnego w Warszawie
Dyrektor - **prof. dr hab. Zbigniew Strzelecki**

Zespół w składzie:

dr arch. Tomasz Sławiński - Zastępca Dyrektora,
Piotr Brzeski - Dyrektor OT w Płocku,
Grażyna Szubska - Kierownik Zespołu ZRR,
Barbara Kopańska, Elżbieta Dominiak, Bożena Gawinowska

Do konsultacji zewnętrznych zaproszono:

Rafała Nadolnego - Mazowieckiego Wojewódzkiego Konserwatora Zabytków,
Sylwię Teofiluk - Kierownika Wydziału Wojewódzkiego UOZ w Warszawie,
Pawła Jaskanisa - Dyrektora Muzeum Pałacu w Wilanowie

SPIS TREŚCI

1. Wstęp.....	4
2. Strategiczne obszary opieki nad zabytkami w województwie mazowieckim.....	5
2.1. Zagrożenia przestrzeni kulturowej	5
2.2. Obszary opieki nad zabytkami	7
2.3. Kategorie interwencji	8
3. Układ i struktura celów Wojewódzkiego Programu Opieki nad Zabytkami na lata 2012-2015.....	10
4. Cele, kierunki działań i działania Programu	12
5. Monitoring Wojewódzkiego Programu Opieki nad Zabytkami na lata 2012- 2015.....	19
6. Potencjalne źródła finansowania Programu	21
SPIS TABEL	27
SPIS MAP	27
DOKUMENTY FORMALNO-PRAWNE	29

1. Wstęp

Dziedzictwo kulturowe Mazowsza zajmuje szczególne miejsce wśród polskiego dziedzictwa narodowego. Na całokształt tego dziedzictwa składają się materialne i niematerialne wartości poszczególnych obiektów, miejsc i krajobrazów kulturowych. Sprawowanie opieki nad dziedzictwem kulturowym i jego racjonalne wykorzystanie jest jednym z zadań wynikających z ustawy z dnia 7 czerwca 1998 r. o samorządzie województwa (Dz. U. z 1998 r. nr 91, poz. 576, z późniejszymi zmianami). Opracowanie Wojewódzkiego Programu Opieki nad Zabytkami na lata 2012-2015 stanowi wypełnienie obowiązku wynikającego z art. 87 ust. 1 ustawy z dnia 23 lipca 2003 r. o ochronie zabytków i opiece nad zabytkami (Dz. U. z 2003 r. Nr 162, poz. 1568, z późniejszymi zmianami). Jest to drugi Program opracowany dla województwa mazowieckiego. Poprzedni przyjęty przez Sejmik Województwa Mazowieckiego 19 grudnia 2005 roku obowiązywał w latach 2006-2009. W toku prac nad niniejszym dokumentem przyjęto, że zakres i sposób realizacji poprzedniego Programu jest elementem, który ma kluczowe znaczenie dla kształtu nowego Programu. Identyfikacja podstawowych uwarunkowań umożliwiających sformułowanie nowego programu opieki nad zabytkami stanowić będzie załącznik/aneks do dokumentu. W załączniku/aneksie zawarto omówienie zmieniających się uwarunkowań prawnych, diagnozę zasobów kulturowych regionu, a także ocenę efektów wdrażania poprzednio obowiązującego Programu oraz przegląd potencjalnych źródeł finansowania zadań służących realizacji Programu.

Materiał niniejszy zawiera główne obszary opieki nad zabytkami, część programową: wizję, cele, kierunki działań oraz działania, a także zasady monitorowania i uwarunkowania realizacyjne – zestawienie podstawowych źródeł finansowania.

2. Strategiczne obszary opieki nad zabytkami w województwie mazowieckim

Świadome zarządzanie zasobami dziedzictwa kulturowego stanowi podstawę wykorzystania jego potencjału dla rozwoju regionu. Włączając dziedzictwo kulturowe w obieg gospodarczy, trzeba jednak pamiętać o zachowaniu priorytetu ochrony dziedzictwa. Wymagana jest przy tym zmiana świadomości społeczeństwa w kwestii ochrony szeroko pojętej przestrzeni kulturowej oraz jej umiejętnego wykorzystania.

Przy określaniu strategicznych obszarów opieki nad zabytkami w województwie mazowieckim uwzględniono diagnozę stanu środowiska kulturowego oraz zapisy analizy SWOT. Na wstępie dokonano identyfikacji konfliktów i zagrożeń przestrzeni kulturowej, następnie ustalono najważniejsze obszary polityki samorządu województwa w sferze opieki nad zabytkami, a na zakończenie sformułowano kategorie interwencji, którym przyporządkowane są działania służące realizacji wyzwań dotyczących ochrony i wykorzystania dziedzictwa kulturowego.

2.1. Zagrożenia przestrzeni kulturowej

Z przeprowadzonej diagnozy oraz analizy SWOT wynika, że stan zachowania wielu obiektów zabytkowych w ostatnich latach uległ poprawie m.in. w wyniku wzrostu nakładów finansowych samorządu województwa¹ na realizację zadań z dziedziny ochrony i zachowania zabytków. Odnotowano przy tym zwiększoną aktywność jednostek samorządu terytorialnego oraz Kościołów i związków wyznaniowych w realizacji zadań dotyczących remontów i konserwacji zabytków. Nie są to jednak działania wystarczające, aby stan zachowania dziedzictwa kulturowego regionu można było uznać za zadawalający. Problem poprawy stanu zachowania zabytków wynika nie tylko z braku dostatecznej wysokości nakładów finansowych, ale również z braku świadomości opieki i złej organizacji działań. Obiekty zabytkowe nadal narażone są na zagrożenia wynikające z zaniechania właścicieli oraz nierozstrzygniętych kwestii własnościowych, a zwłaszcza restrykcyjnych.

Zgodnie z obowiązującymi obecnie tendencjami w sferze ochrony dziedzictwa kulturowego, działania w tym zakresie powinny być ukierunkowane na uzupełnianie ochrony pojedynczych obiektów, ochroną obszarową. Na razie skuteczność ochrony krajobrazów kulturowych jest niewielka i wynika z niespójności prawa i systemu planowania przestrzennego, a także niedostatecznego wykorzystania ustawowych narzędzi zarządzania krajobrazem kulturowym (ustalenia studium uwarunkowań i kierunków zagospodarowania przestrzennego gmin, plany miejscowe, parki kulturowe). Jak dotychczas jedynym przykładem podjętych działań w tym zakresie jest objęcie ochroną prawną krajobrazu Pola Bitwy Warszawskiej poprzez utworzenie Parku Kulturowego pod nazwą „Ossów Wrota Bitwy Warszawskiej 1920 roku”. Na obszarze województwa można zauważyć przekształcenia historycznych założeń przestrzennych dokonywane w sposób degradujący krajobraz kulturowy miast i wsi. Podstawowym problemem jest wprowadzanie nowej zabudowy oraz form zagospodarowania nienawiązujących do lokalnych tradycji, budownictwa i architektury, a także brak uwzględnienia uwarunkowań historycznych. Świadczy to o niedostatecznej ochronie tradycyjnych

¹ z Monitoringu realizacji Wojewódzkiego Programu Opieki nad Zabytkami na lata 2006-2009 wynika, że samorząd województwa dofinansował w latach 2006-2009 realizację 479 prac w obiektach zabytkowych (kwota dofinansowania 15,6 mln zł)

urbanistycznych i ruralistycznych zespołów osadniczych, gdzie na problemy natury przestrzennej nakłada się skomplikowana struktura własnościowa.

Pomimo widocznych pozytywnych efektów wdrażania poprzedniego Programu wiele zdiagnozowanych wcześniej zagrożeń przestrzeni kulturowej pozostaje nadal aktualnych. Wśród aktualnych konfliktów i zagrożeń środowiska kulturowego województwa mazowieckiego można wyróżnić:

- Zagrożenia systemowe
 - brak planów miejscowych skutkujący niekontrolowanym inwestowaniem w obszarach historycznych,
 - bariery biurokratyczne,
 - brak skutecznych procedur administracyjnych zapobiegających dewastacji i wyburzeniom zabytków,
 - brak skutecznego systemu zachęt do podejmowania prac (adaptacyjnych, konserwatorskich) w obiektach figurujących w ewidencji zabytków (nie wpisanych do rejestru), zwłaszcza położonych na obszarach zabytkowych układów urbanistycznych i ruralistycznych,
 - niewielkie wykorzystanie nowej formy ochrony krajobrazu kulturowego polegającej na utworzeniu parku kulturowego,
 - niska skuteczność ochrony obszarowej środowiska kulturowego (znacznie niższa w stosunku do ochrony środowiska przyrodniczego),
 - brak powszechnej akceptacji społecznej dla ochrony zabytków,
 - brak aktualizowanych analiz środowiska kulturowego gmin, bazowanie na opracowaniach 30-letnich i starszych,
 - brak aktualnego/po wprowadzeniu nowych przepisów, rozpoznania gminnych ewidencji zabytków (dane na IV 2011 r. – na poziomie ok. 24%),
 - brak gminnych i powiatowych programów opieki nad zabytkami (dane na IV 2011 r. – na poziomie ok. 8,5% – gminy i na poziomie 13,5% – powiaty).
- Zagrożenia krajobrazu kulturowego
 - niekontrolowana presja urbanizacji,
 - stosowanie rozwiązań nienawiązujących do tradycji budownictwa i architektury oraz do tradycyjnych form zagospodarowania przestrzeni,
 - rozpad tradycyjnych więzi społecznych,
 - nośniki reklamowe,
 - wyludnianie terenów wiejskich.
- Zagrożenia układów przestrzennych
 - wtórne parcelacje, naruszanie historycznych układów przestrzennych,
 - zagospodarowanie terenów sąsiednich w sposób niszczący strukturę przestrzenną obszarów historycznych,
 - kształtowanie zabudowy w sposób obcy dla tradycji, klimatu i tożsamości miejsc.
- Zagrożenia obiektów zabytkowych
 - nieuregulowane kwestie własnościowe,
 - brak użytkowania lub niewłaściwe użytkowanie,
 - prowadzenie prac remontowych, w tym termoizolacyjnych w sposób nieuwzględniający zabytkowych wartości,
 - pożary, kradzieże, dewastacje, klęski żywiołowe,
 - brak środków finansowych na renowację i utrzymanie,

- zła konserwacja budulca (drewno),
 - niekontrolowana ekspansja zieleni (samosiejki, nieumiejętne nasadzenia) skutkująca np. brakiem właściwej ekspozycji zabytków, zniszczeniem elementów konstrukcji,
 - negatywny wpływ natężenia ruchu komunikacyjnego,
 - kolizje z nowymi zamierzeniami inwestycyjnymi.
- Zagrożenia zabytków archeologicznych
 - uprawy rolne – głęboka orka,
 - działania sił natury (np. osuwiska, powodzie),
 - niewystarczająca ochrona w postaci wpisów do rejestru (zwłaszcza cmentarzysk i zabytków posiadających własną formę krajobrazową),
 - niekontrolowane wydobycie kruszyw,
 - nadmierna presja turystyczna,
 - niewłaściwie prowadzone prace archeologiczne, brak wdrażania nowoczesnych standardów badawczych, poszukiwacze skarbów,
 - brak właściwego oznakowania zabytków archeologicznych posiadających własną formę krajobrazową.
 - Konflikty
 - zamierzenia inwestycyjne w obszarach lub obiektach zabytkowych, a także w ich sąsiedztwie,
 - sposób wykonywania zadań ochrony środowiska na obszarach krajobrazu kulturowego i obszarach zabytkowych,
 - rozwój turystyki na obszarach krajobrazu kulturowego oraz obiektach zabytkowych,
 - obowiązek opieki nad zabytkami a zasady dofinansowania obiektów zabytkowych pozostających w ewidencji zabytków (nie wpisanych do rejestru),
 - prawo dysponowania własnością a zapewnienie publicznego dostępu do zabytków.

Ochrona zabytków i przestrzeni kulturowej w okresie dynamicznego rozwoju gospodarczego, w tym rynku nieruchomości jest zadaniem trudnym, ale także niezwykle ważnym. Czynnikiem utrudniającym zarządzanie środowiskiem kulturowym jest dosyć powszechne traktowanie konieczności ochrony dziedzictwa w kategoriach konfliktogennych, jako problemu ograniczającego dysponowanie prywatną i publiczną własnością. Dla zrozumienia potrzeby ochrony obiektów zabytkowych i krajobrazu kulturowego konieczne jest upowszechnienie informacji o wartościach zabytkowych obiektów, które stanowiły podstawę objęcia ich ochroną konserwatorską. Wskazane przy tym jest przeprowadzenie weryfikacji treści decyzji dotyczących wpisu do rejestru zabytków pod kątem szczegółowego zdefiniowania zarówno wartości, jak również przedmiotu ochrony poszczególnych obiektów. Dostępność tego typu informacji może skutkować podniesieniem zrozumienia i stopnia społecznej akceptacji dla potrzeb ochrony dziedzictwa kulturowego.

2.2. Obszary opieki nad zabytkami

Z diagnozy stanu zachowania wartości środowiska kulturowego oraz zakresu i sposobu realizacji dotychczasowego Programu można wnioskować, że województwo mazowieckie ma predyspozycje, aby być regionem wykorzystującym potencjał kulturowy dla umacniania więzi społecznych i gospodarczych. Należy podjąć działania w kierunku kształtowania wizerunku Mazowsza jako regionu o wyrazistej tożsamości kulturowej. Działania te wymagają przede wszystkim czasu, ale również ciągłości i konsekwencji. Propagowanie

dziedzictwa przeszłości dla budowania tożsamości regionalnej współczesnych pokoleń powinno odbywać się przy aktywnym współdziałaniu społeczeństwa, w różnych formach aktywności. Dużym problemem jest stan zachowania wielu zabytków, w tym obiektów istotnych dla dziedzictwa regionu, decydujących o jego specyfice. Zwiększające się zapotrzebowanie na dziedzictwo jako produkt kulturowy (zwłaszcza w turystyce), w którym znaczenie ma wartość użytkowa zabytku niż autentyczna substancja czy forma sprawia, że następuje zmiana punktu ciężkości z ochrony wartości zabytkowych na wykorzystanie tych wartości. Ważna jest więc świadomość, że współczesne społeczeństwa są odpowiedzialne wobec przyszłych pokoleń za stan zachowania dziedzictwa. Podobnie jak zasoby środowiska naturalnego, także zasoby dziedzictwa kulturowego są nieodnawialne.

Realizacja wizji województwa mazowieckiego – regionu o bogatym i różnorodnym dziedzictwie kulturowym, wyrazistej i opartej na tradycji tożsamości regionalnej wymaga podejmowania przez samorząd województwa wielu działań w następujących obszarach strategicznych:

- Zachowanie ciągłości dziedzictwa kulturowego regionu;
- Kształtowanie tożsamości regionalnej;
- Budowanie klimatu społecznej akceptacji dla ochrony zasobów dziedzictwa kulturowego;
- Świadome i umiejętne zarządzanie zasobami dziedzictwa kulturowego.

2.3. Kategorie interwencji

Wyzwania dotyczące osiągnięcia społecznie akceptowalnej poprawy stanu zachowania zasobów dziedzictwa kulturowego oraz wykorzystania tych zasobów jako czynnika wpływającego na rozwój regionu wymagają podejmowania różnorodnych działań, które można pogrupować w następujące kategorie interwencji (alfabetycznie):

- **aktywizacja** – rozwijanie potrzeb i zainteresowań historią oraz dziedzictwem kulturowym Mazowsza, stymulowanie wzrostu udziału uczestników wydarzeń związanych z historią i zabytkami regionu, wzmocnienie roli organizacji pozarządowych w działaniach dotyczących pielęgnowania i kultywowania tradycji i opieki nad zabytkami, stymulowanie podejmowania przez różne podmioty działań służących wykorzystaniu zasobów kulturowych dla potrzeb rozwojowych, organizacja konkursów dotyczących ochrony dziedzictwa regionu i pielęgnowania tradycji,
- **badania i dokumentacja** – prace badawcze dotyczące istotnych dla regionu elementów dziedzictwa kulturowego, inicjowanie i wspieranie prac badawczych podejmowanych przez inne podmioty (np. prace magisterskie, licencjackie i doktorskie), upowszechnianie i popularyzacja wyników prac badawczych, dokumentacja i archiwizacja zasobów dziedzictwa, w tym z wykorzystaniem nowoczesnych technologii (digitalizacja),
- **edukacja** – edukacja regionalna w zakresie historii i zasobów dziedzictwa kulturowego (ścieżki edukacyjne w szkołach, cykle materiałów edukacyjnych w prasie i telewizji, kierunki studiów), upowszechnianie wiedzy o prawach i obowiązkach właścicieli zabytków, szkolenia dla właścicieli i użytkowników obiektów zabytkowych, społecznych opiekunów zabytków, służb mundurowych i porządkowych (np. straży miejskiej), pracowników administracji publicznej,

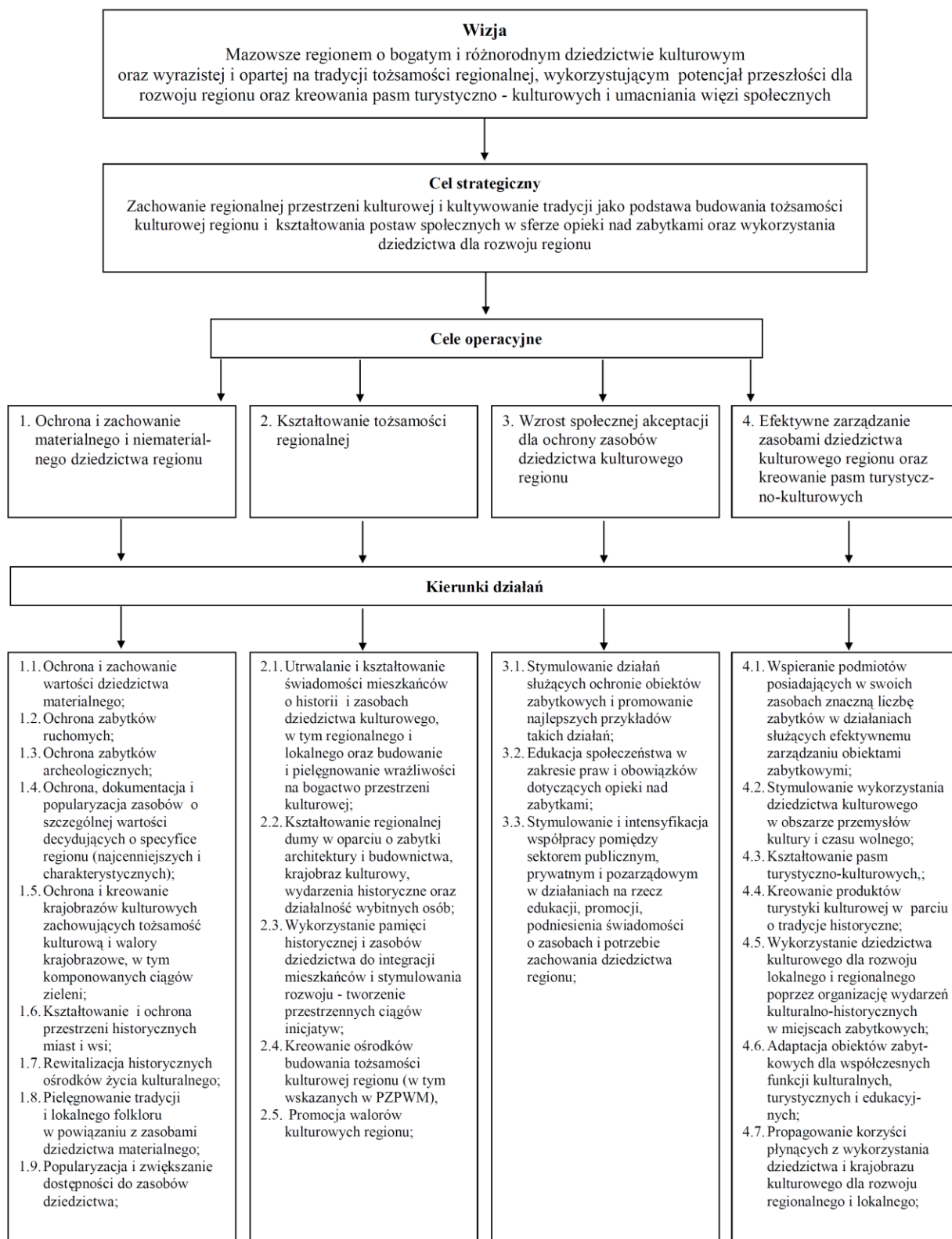
- **kreowanie produktów turystycznych** – tworzenie i inicjowanie powstawania produktów turystyki kulturowej, budowanie sieci i ciągów przestrzennych atrakcji turystycznych, wyznaczanie szlaków turystyki kulturowej,
- **organizacja imprez i wydarzeń** – tworzenie bogatej i różnorodnej oferty imprez i wydarzeń w powiązaniu z zasobami dziedzictwa materialnego, koordynacja kalendarza imprez i wydarzeń, wspieranie atrakcyjnej formy przekazu oraz wprowadzanie nowych form uczestnictwa,
- **poprawa stanu zachowania obiektów i obszarów zabytkowych** – prowadzenie remontów i prac konserwatorskich w obiektach stanowiących własność Województwa, wspomaganie prac przy obiektach zabytkowych pozostających w gestii innych podmiotów i położonych na obszarze województwa mazowieckiego, wspieranie rewitalizacji zdegradowanych obszarów zabytkowych, ochrona i kształtowanie krajobrazów kulturowych zachowujących tożsamość kulturową i walory krajobrazowe, zabezpieczenia zabytków przed kradzieżami i zniszczeniem,
- **legislacja prawna** – inicjowanie i wspieranie działań mających na celu zwiększenie skuteczności ochrony obiektów zabytkowych i odpowiedzialności karnej za zniszczenie zabytków oraz uregulowanie spraw własnościowych obiektów i obszarów zabytkowych szczególnie cennych dla dziedzictwa regionu,
- **promocja** – tworzenie zbiorów i systemów informacji o zasobach kulturowych regionu, upowszechnianie wiedzy o historii, regionalnym dziedzictwie oraz miejscach i postaciach wyjątkowych i decydujących o specyfice regionu, upowszechnianie dobrych praktyk w zakresie ochrony zabytków, wykorzystanie zasobów dziedzictwa w marketingu regionalnym,
- **współpraca** – wypracowanie mechanizmów współpracy (stworzenie płaszczyzny współpracy) różnych podmiotów w sferze ochrony i wykorzystania zasobów kulturowych regionu działających na obszarze województwa, współpraca międzyregionalna w działaniach dotyczących wykorzystania i ochrony dziedzictwa kulturowego (w tym zabytków), wspomaganie tworzenia ponadlokalnych programów i projektów w ramach pasm turystyczno-kulturowych.

Wdrażanie modelu rozwoju przestrzeni kulturowej, określonego w postaci celów i kierunków działań Programu wymagać będzie wykorzystania wskazanych powyżej kategorii interwencji. Z uwagi na złożoność problematyki dotyczącej dziedzictwa kulturowego oraz dla zwiększenia efektywności podejmowanych inicjatyw konieczne będzie łączenie różnych działań.

3. Układ i struktura celów Wojewódzkiego Programu Opieki nad Zabytkami na lata 2012-2015

Wojewódzki Program Opieki nad Zabytkami jest podstawowym dokumentem określającym politykę samorządu województwa w sferze sprawowania opieki nad dziedzictwem kulturowym oraz jego racjonalnym wykorzystaniem. Głównym zamierzeniem Programu jest więc stworzenie warunków dla kreowania i realizowania zadań z zakresu ochrony i opieki nad zabytkami na terenie województwa mazowieckiego oraz wykorzystanie dziedzictwa kulturowego jako czynnika wpływającego na rozwój gospodarczy i społeczny regionu.

Zawarty w niniejszym Programie hierarchiczny układ zamierzeń w tej sferze tworzą: wizja regionu, cel strategiczny, cele operacyjne i przyporządkowane im kierunki działań. Przyjęta konstrukcja części programowej dokumentu przedstawiona została w postaci „drzewka celów”.



4. Cele, kierunki działań i działania Programu

Cel 1. Ochrona i zachowanie materialnego i niematerialnego dziedzictwa regionu
/Stworzenie trwałych warunków dla poprawy stanu zachowania krajobrazów kulturowych i zabytków oraz ciągłości dziedzictwa kulturowego/

Województwo mazowieckie jest regionem posiadającym bogate zasoby dziedzictwa kulturowego. Jednak stan zachowania znacznej części tego dziedzictwa trudno uznać za zadowalający. Według szacunkowej oceny ponad połowa obiektów zabytkowych wymaga większych lub mniejszych remontów. Najbardziej zagrożoną grupą są zabytkowe dwory i parki czyli zabytki niezwykle ważne w krajobrazie kulturowym regionu. Ochrony wymaga również architektura drewniana stanowiąca znaczący element krajobrazu kulturowego wsi i małych miasteczek. Dla zachowania ciągłości przestrzeni kulturowej istotne jest kształtowanie zabudowy w sposób nawiązujący do tradycji, klimatu i tożsamości miejsc. Na skutek braku planów miejscowych inwestowanie na obszarach historycznych w znacznej mierze odbywa się poza kontrolą. Szczególnie ważne jest zachowanie zasobów dziedzictwa kulturowego na terenach wiejskich, gdzie skala zmian i nasilenie zagrożeń w ostatnim czasie uległo zwiększeniu. Ważną kwestią także jest zabezpieczenie zabytków ruchomych i nieruchomych przed zniszczeniem.

Kierunki działań i działania

1.1. Ochrona i zachowanie wartości dziedzictwa materialnego

- rewaloryzacja i rewitalizacja zdegradowanych obiektów i obszarów historycznych,
- zapobieganie niszczeniu cennych obiektów, w tym zabezpieczenia przed pożarem, zalaniem, kradzieżą itp.,
- dbałość o obiekty zabytkowe pozostające w zasobach samorządu województwa,
- wspieranie działań właścicieli i zarządców najcenniejszych zabytków regionu (o znaczeniu ponadregionalnym i regionalnym) w działaniach służących ich utrzymaniu w jak najlepszym stanie,
- ochrona i zachowanie obiektów zagrożonych/szczególnych: architektury drewnianej, dworskiej, przemysłowej, obiektów budownictwa obronnego,
- wypracowanie wspólnie z samorządami lokalnymi programów ochrony zabudowy drewnianej (wiejskiej, małomiasteczkowej i uzdrowiskowej),
- tworzenie płaszczyzny współpracy różnych podmiotów na rzecz usuwania zagrożeń systemowych i konfliktów w sferze opieki nad zabytkami,
- stworzenie we współpracy z Mazowieckim Wojewódzkim Konserwatorem Zabytków bazy dotyczącej zagrożonych zabytków.

1.2. Ochrona zabytków ruchomych

- rozwój placówek muzealnych,
- wsparcie prywatnego muzealnictwa,
- ochrona i konserwacja zabytków ruchomych stanowiących element wystroju i wyposażenia (w tym świątyń),
- zapobieganie niszczeniu cennych obiektów, w tym zabezpieczenia przed pożarem, zalaniem, kradzieżą itp.

1.3. Ochrona zabytków archeologicznych

- identyfikacja zabytków archeologicznych,
- wykonywanie zaleceń konserwatorskich podczas procesów inwestycyjnych,
- ochrona i zachowanie zagrożonych/szczególnych zabytków archeologicznych, cmentarzysk oraz posiadających własną formę krajobrazową.

1.4. Ochrona, dokumentacja i popularyzacja zasobów o szczególnej wartości decydujących o specyfice regionu (najcenniejszych i charakterystycznych)

- podniesienie rangi najcenniejszych zasobów dziedzictwa regionu - rozszerzenie listy miejsc objętych statusem pomnika historii,
- wspieranie i inicjowanie prac badawczych i dokumentacyjnych najcenniejszych obiektów zabytkowych regionu,
- promocja najcenniejszych i charakterystycznych dla regionu obiektów i obszarów zabytkowych,
- propagowanie i wspieranie działań służących szybkiej aktualizacji i uzupełnienia wojewódzkiej i gminnych ewidencji zabytków,
- promocja i wspieranie wdrażania nowoczesnych standardów badań interdyscyplinarnych; promocja badań nieinwazyjnych.

1.5. Ochrona i kreowanie krajobrazów kulturowych zachowujących tożsamość kulturową i walory krajobrazowe, w tym komponowanych ciągów zieleni

- rewitalizacja zabytkowych parków, ogrodów, układów zieleni komponowanej, zabytkowych alei,
- identyfikacja najcenniejszych krajobrazów kulturowych województwa (w regionalnych dokumentach planistycznych),
- wspieranie samorządów lokalnych w działaniach dotyczących tworzenia parków kulturowych,
- integracja systemów ochrony krajobrazu, przyrody i dziedzictwa kulturowego.

1.6. Kształtowanie i ochrona przestrzeni historycznych miast i wsi

- kształtowanie przestrzeni publicznych w nawiązaniu do tradycji miejsca,
- rewitalizacja zabytkowych układów ruralistycznych i urbanistycznych, wypracowanie modelu wdrażania lokalnych programów rewitalizacji historycznych założeń urbanistycznych i ruralistycznych,
- rewitalizacja zabytkowej zabudowy na obszarach historycznych,
- ochrona panoram zabytkowych miast i wsi,
- zachowanie osi widokowych i zapewnienie właściwej ekspozycji zabytków,
- ochrona i rewitalizacja małej architektury i zespołów zieleni (komunalnej),
- propagowanie wzorców form budownictwa zgodnego z tradycją lokalną,
- dostosowanie nowej zabudowy do warunków krajobrazowych, lokalnych tradycji budowlanych i gabarytów zabudowy historycznej.

1.7. Rewitalizacja historycznych ośrodków życia kulturalnego

- adaptacja zabytkowych dworów i pałaców na funkcje kulturalne, turystyczne i edukacyjne,

- wspieranie i promocja wydarzeń realizowanych w zabytkowych obiektach (dworach, pałacach, parkach, klasztorach, plebaniach, ośrodkach w zespołach przemysłowych, ...).
- 1.8. Pielęgnowanie tradycji i lokalnego folkloru w powiązaniu z zasobami dziedzictwa materialnego
- kontynuacja wsparcia i upowszechniania „ginących zawodów”,
 - wspieranie i promocja twórczości artystycznej, ludowej,
 - ochrona budownictwa ludowego w miejscu lokalizacji,
 - podtrzymanie warunków dla wytwarzania tradycyjnych wyrobów kulinarnych,
 - rozwój i promocja skansenów,
 - upowszechnianie wydawnictw folklorystycznych (audio i video) wraz z przewodnikami i wydawnictwami o regionie.
- 1.9. Popularyzacja i zwiększanie dostępności do zasobów dziedzictwa
- digitalizacja zasobów dziedzictwa kulturowego,
 - promocja projektów zajmujących się digitalizacją i archiwizowaniem dokumentów i fotografii znajdujących się w rękach prywatnych,
 - wspieranie rozwoju nowych form udostępniania zbiorów muzealnych,
 - zwiększanie dostępności do zabytków poprzez warunkowanie dotacji do prac w obiektach, zabytkowych od publicznego udostępniania tych obiektów,
 - prowadzenie portalu internetowego o wielowątkowym profilu na temat dziedzictwa kulturowego (w połączeniu z informacjami turystycznymi).

Cel 2. Kształtowanie tożsamości regionalnej /Kształtowanie tożsamości regionalnej poprzez wykorzystanie walorów zabytkowych/

Województwo mazowieckie jest postrzegane jako region nie posiadający wyraźnej odrębności kulturowej, z którym jego mieszkańcy identyfikują się w niewielkim stopniu. Jako istotny wskaźnik odrębności kulturowej przyjmuje się kultywowanie współcześnie dawnych zwyczajów związanych z obrzędami religijnymi i rodzinnymi. Z tego względu za podstawę procesu kształtowania tożsamości regionalnej Mazowsza należy przyjąć pielęgnowanie i kultywowanie lokalnych zwyczajów, tradycji, umiejętności i produktów. Wzmocnienia wymagają działania służące identyfikacji mieszkańców z „małymi ojczyznami”, a przez nie z całym regionem i z dziedzictwem narodowym. Proces ten uwarunkowany jest także poziomem świadomości społecznej o wartościach materialnych i niematerialnych dziedzictwa regionu. Ważną kwestią jest przy tym kształtowanie świadomości i wrażliwości na potrzebę zachowania wartości środowiska kulturowego oraz rozbudzanie poczucia dumy z dziedzictwa regionu. Szczególną rolę w tym zakresie odgrywa edukacja szkolna dzieci i młodzieży.

Kierunki działań i działania

- 2.1. Utrwalanie i kształtowanie świadomości mieszkańców o historii i zasobach dziedzictwa kulturowego, w tym regionalnego i lokalnego oraz budowanie i pielęgnowanie wrażliwości na bogactwo przestrzeni kulturowej
- wspieranie projektów edukacyjnych obejmujących historię i dziedzictwo kulturowe regionu, w tym dziedzictwo kultury ludowej (m.in. gwarę mazowiecką) wprowadzanie ścieżki edukacji regionalnej na różnych poziomach nauczania,

- kształcenie nauczycieli oraz animatorów życia kulturalnego
 - tworzenie i rozwój ekspozycji regionalnych w instytucjach kultury,
 - uwzględnianie w wojewódzkich dokumentach planistycznych, strategicznych i programowych uwarunkowań ochrony regionalnego dziedzictwa,
 - wspieranie lokalnych inicjatyw w zakresie tworzenia w obiektach zabytkowych ogólnodostępnych ekspozycji związanych z osobami, wydarzeniami historycznymi i tradycją miejsca,
 - wykorzystanie roli uczelni w edukacji społecznej dotyczącej regionalnego dziedzictwa – wsparcie programów badawczych.
- 2.2. Kształtowanie regionalnej dumy w oparciu o zabytki architektury i budownictwa, krajobraz kulturowy, wydarzenia historyczne oraz działalność wybitnych osób
- organizacja konkursów dotyczących dziedzictwa i tradycji w celu rozwijania zainteresowań historią i dziedzictwem regionu,
 - kreowanie wyobrażeń na temat tożsamości historycznej i kulturowej Mazowsza, z uwzględnieniem specyfiki lokalnej,
 - wykorzystanie tożsamości kulturowej jako elementu marketingowego,
 - zamieszczanie w internecie wykazu obiektów znajdujących się w wojewódzkiej ewidencji zabytków wraz z uzasadnieniem ich wartości zabytkowych.
- 2.3. Wykorzystanie pamięci historycznej i zasobów dziedzictwa do integracji mieszkańców i stymulowania rozwoju - tworzenie przestrzennych ciągów inicjatyw
- organizacja inscenizacji ważnych wydarzeń historycznych, zwłaszcza w miejscach i obiektach zabytkowych,
 - organizacja imprez (plenerowych) związanych z promocją kultury ludowej oraz kultywowaniem tradycji,
 - wspieranie oddolnych inicjatyw dotyczących popularyzacji dziedzictwa regionu.
- 2.4. Kreowanie ośrodków budowania tożsamości kulturowej regionu (w ramach pasm turystyczno-kulturowych oraz wskazanych w PZPWM)
- stymulowanie aktywności kulturalnej społeczności historycznych miejscowości pełniących ważną rolę w układzie osadniczym oraz wyróżniających się bogactwem zasobów dziedzictwa kulturowego (materialnego i niematerialnego),
 - wspieranie stowarzyszeń i grup różnych podmiotów w zakresie zapewnienia im wkładu finansowego do udziału w projektach ukierunkowanych na promocje tradycji lokalnych i regionalnych,
 - wykorzystanie bogactwa dziedzictwa kulturowego dla promocji ośrodków budowania tożsamości kulturowej.
- 2.5. Promocja walorów kulturowych regionu
- publikacje popularno-naukowe poświęcone elementom dziedzictwa kulturowego regionu np. w ujęciu tematycznym: dziedzictwo przemysłowe, zabytki sakralne, budownictwo drewniane, sztuka ludowa,
 - wydawnictwa albumowe poświęcone krajobrazom kulturowym i zasobom dziedzictwa o wyjątkowej wartości (najcenniejsze oraz decydujące o specyfice regionu),
 - organizacja konferencji poświęconych dziedzictwu kulturowemu województwa mazowieckiego,

- cykle materiałów edukacyjnych i promocyjnych w prasie, radiu i telewizji,
- wdrażanie systemu informacji o dziedzictwie kulturowym regionu,
- wsparcie cyfryzacji i udostępniania w domenie publicznej materiałów promujących walory regionu.

Cel 3. Wzrost społecznej akceptacji dla ochrony zasobów dziedzictwa kulturowego regionu /Budowanie klimatu społecznej akceptacji dla ochrony zasobów dziedzictwa kulturowego regionu/

Zmieniająca się w szybkim tempie rzeczywistość społeczno-gospodarcza wymaga umiejętnego kształtowania świadomości społecznej wobec dziedzictwa i kultury. Działania w tym zakresie powinny koncentrować się na podnoszeniu poziomu wiedzy o sposobach pielęgnowania świadectw dziedzictwa przeszłości i kultywowania własnej tożsamości. Proces ten wymaga stymulowania świadomego i aktywnego uczestnictwa różnych grup społecznych w realizacji zadań dotyczących opieki nad zabytkami oraz budowania mechanizmów trwałej współpracy sektora publicznego i prywatnego. Ważnym zadaniem jest tworzenie płaszczyzny współpracy różnych podmiotów na rzecz usuwania zagrożeń systemowych i konfliktów w sferze opieki nad zabytkami.

Kierunki działań i działania

3.1. Stymulowanie działań służących ochronie obiektów zabytkowych i promowanie najlepszych przykładów takich działań

- promowanie dobrych praktyk w zakresie konserwacji i rehabilitacji obiektów zabytkowych,
- premiowanie działań służących odzyskaniu obiektów zabytkowych zagrożonych zniszczeniem,
- organizowanie konkursów dla właścicieli obiektów zabytkowych, promujących właściwą opiekę nad obiektem oraz jego udostępnienie.

3.2. Edukacja społeczeństwa w zakresie praw i obowiązków dotyczących opieki nad zabytkami

- kreowanie liderów - społecznych opiekunów zabytków,
- szkolenia dla radnych, urzędników, właścicieli i użytkowników zabytków, organizacji pozarządowych, w zakresie opieki nad zabytkami, m.in. przez Departament Kultury, Promocji i Turystyki Urzędu Marszałkowskiego,
- upowszechnianie wiedzy o prawach i obowiązkach właścicieli zabytków, organizacja szkoleń dla właścicieli i użytkowników obiektów zabytkowych,
- stymulowanie aktywnego i świadomego uczestnictwa w działaniach dotyczących rozwiązywania problemów związanych z opieką nad zabytkami np. poprzez organizację warsztatów.

3.3. Stymulowanie i intensyfikacja współpracy pomiędzy sektorem publicznym, prywatnym i pozarządowym w działaniach na rzecz edukacji, promocji, podniesienia świadomości o zasobach i potrzebie zachowania dziedzictwa regionu

- optymalizacja współpracy publiczno-prywatnej w działaniach dotyczących opieki nad zabytkami i rewitalizacji obszarów historycznych, z udziałem społecznych opiekunów zabytków i organizacji społecznych,

- tworzenie finansowych i pozafinansowych mechanizmów współpracy różnych podmiotów działających w sferze ochrony i promocji dziedzictwa regionu,
- włączenie organizacji pozarządowych w działania samorządu województwa służące opiece nad zabytkami.

Cel 4. Efektywne zarządzanie zasobami dziedzictwa kulturowego regionu oraz kreowanie pasm turystyczno-kulturowych /Efektywne zarządzanie zasobami dziedzictwa kulturowego regionu poprzez wykorzystanie zabytków dla funkcji edukacyjnych, kulturalnych i turystycznych oraz kreowanie pasm turystyczno-kulturowych/

W dobie gospodarki rynkowej zasoby dziedzictwa kulturowego uzyskały oprócz wartości kulturowych i historycznych także wymierne wartości materialne, ekonomiczne. Świadome zarządzanie tymi zasobami pozwala na wykorzystanie ich potencjału dla rozwoju regionu. Podejmowane działania powinny mieć charakter kompleksowy i dotyczyć zarówno wykorzystania obiektów zabytkowych dla współczesnych funkcji, jak również rewitalizacji obszarów zurbanizowanych oraz kształtowania krajobrazów kulturowych. Konsekwencją tych działań powinna być poprawa przestrzeni publicznych historycznych miast i wsi województwa oraz powstanie zintegrowanych produktów turystycznych i kulturowych. Celowe jest także kontynuowanie kształtowania układu pasmowego przyjętego w poprzednim Programie.

Kierunki działań i działania

- 4.1. Wspieranie podmiotów posiadających w swoich zasobach znaczną liczbę zabytków w działaniach służących efektywnemu zarządzaniu obiektami zabytkowymi
 - stymulowanie aktywności w pozyskiwaniu nowych źródeł finansowania prac remontowych i konserwatorskich,
 - wypracowanie metod współpracy różnych instytucji (samorząd województwa, samorządy lokalne, służby konserwatorskie) w rozwiązywaniu głównych problemów właścicieli posiadających znaczne zasoby zabytków (instytucjonalnych),
 - zwiększanie dostępności publicznej do obiektów pozostających w zasobach właścicieli (w pierwszej kolejności instytucjonalnych).
- 4.2. Stymulowanie wykorzystania dziedzictwa kulturowego w obszarze przemysłów kultury i czasu wolnego
 - tworzenie warunków dla rozwoju przemysłów kultury opartych na dziedzictwie kulturowym,
 - wspieranie i stymulowanie rozwoju turystyki kulturowej (miejskiej, pielgrzymkowej, wiejskiej, sentymentalnej, tematycznej np. industrialnej, archeologicznej),
 - współpraca z organizatorami turystyki oraz zagospodarowania czasu wolnego.
- 4.3. Kształtowanie pasm turystyczno-kulturowych
 - wyznaczanie i promocja szlaków turystyki kulturowej w oparciu o atrakcje krajobrazowo-architektoniczne wzdłuż dolin rzecznych i historycznych linii kolejowych oraz sieć miast historycznych,
 - tworzenie liniowych programów rozwoju turystyki w oparciu o zasoby dziedzictwa kulturowego,
 - organizacja ciągów wydarzeń w miejscowościach położonych na obszarach poszczególnych pasm,

- rozwój europejskich szlaków kulturowych na terenie województwa mazowieckiego,
 - wypracowanie systemu identyfikacji obiektów i wskazań kierunkowych – publikacja regionalnych planów i map z umiejscowieniem obiektów włączonych do pasma turystyki kulturowej,
 - publikacje promocyjne przygotowane w układzie pasm turystyczno-kulturowych.
- 4.4. Kreowanie produktów turystyki kulturowej w parciu o tradycje historyczne
- tworzenie warunków dla kreowania produktów turystycznych opartych o zasoby dziedzictwa kulturowego,
 - tworzenie tras i produktów turystycznych w oparciu o zasoby dziedzictwa wiejskiego i kultury ludowej,
 - tworzenie tras i produktów turystycznych w oparciu o zabytki i tradycje historyczne (ziemiańskie, rycerskie, militarne, obronne), zasoby dziedzictwa archeologicznego,
 - poprawa zagospodarowania istniejących szlaków kulturowych,
 - wykorzystanie miejsc związanych z pobytem sławnych osób (malarzy, rzeźbiarzy, pisarzy, naukowców, ...) dla rozwoju turystyki - tworzenie szlaków kulturowych i produktów turystycznych związanych z wielkimi osobistościami Mazowsza,
 - stymulowanie samorządów do tworzenia infrastruktury towarzyszącej, zwiększającej dostępność obiektów zabytkowych.
- 4.5. Wykorzystanie dziedzictwa kulturowego dla rozwoju lokalnego i regionalnego poprzez organizację wydarzeń kulturalno-historycznych w miejscach zabytkowych
- wykorzystanie obiektów zabytkowych jako scenerii widowisk, spektakli i koncertów,
 - rozwój skansenów (w tym archeologicznych), wprowadzanie funkcji związanych z wypoczynkiem, rekreacją,
 - propagowanie wykorzystania zadań opieki nad zabytkami dla generowania nowych miejsc pracy.
- 4.6. Adaptacja obiektów zabytkowych dla współczesnych funkcji kulturalnych, turystycznych i edukacyjnych
- identyfikacja obiektów pełniących i mogących pełnić funkcje kulturalne, edukacyjne, turystyczne i społeczne, stworzenie katalogu obiektów do adaptacji,
 - wykorzystanie potencjału obszarów i obiektów przemysłowych, obronnych dla ich adaptacji na inne cele z preferencją funkcji społecznych/publicznych,
 - wspieranie tworzenia „sieci” obiektów zabytkowych wykorzystywanych na cele kulturalne.
- 4.7. Propagowanie korzyści płynących z wykorzystania dziedzictwa i krajobrazu kulturowego dla rozwoju regionalnego i lokalnego
- promocja dobrych praktyk w zakresie działań dotyczących rewitalizacji historycznych miast i wsi,
 - propagowanie tradycyjnych technik budowlanych i form architektonicznych,
 - wspieranie rozwoju turystyki (w tym agroturystyki) opartej o zasoby naturalnego i kulturowego dziedzictwa regionu.

5. Monitoring Wojewódzkiego Programu Opieki nad Zabytkami na lata 2012- 2015

Monitoring *Programu* jest stałym i ciągłym procesem obserwacji ilościowych i jakościowych zmian wybranych wskaźników. Ma on na celu zapewnienie informacji na temat słuszności i skuteczności podejmowanych działań w zakresie ochrony i opieki nad zabytkami w województwie mazowieckim.

Tworząc system wskaźników przyjęto założenia, że przyjęty dla każdego celu zbiór wskaźników oraz ich właściwy dobór, zapewnił będzie prowadzenie corocznego monitoringu *Programu*. We wskaźnikach ujęto głównie te zadania, które są dofinansowane ze środków Samorząd Województwa Mazowieckiego lub gdzie samorząd uczestniczy w dystrybuowaniu środków z funduszy europejskich.

Monitoring obejmował będzie następujące działania:

- systematyczne zbieranie danych liczbowych oraz informacji dotyczących realizacji celów i kierunków działań;
- prowadzenie analiz porównawczych i tematycznych, przygotowywanie raportów ukazujących stopień realizacji *Programu*;
- ocenę osiągniętych rezultatów, stopnia wykonania przyjętych celów oraz oszacowaniu kluczowych efektów *Programu*;
- planowanie zmian w *Programie*.

Tabela 1. Wskaźniki realizacji celów Wojewódzkiego Programu Opieki nad Zabytkami na lata 2012-2015

Nazwa celu	Wskaźnik	Źródło
Cel 1. Ochrona i zachowanie materialnego i niematerialnego dziedzictwa regionu	<ol style="list-style-type: none">1. Liczba projektów dotyczących rewitalizacji i rewaloryzacji zespołów zabytkowych (na które otrzymano dotacje).2. Liczba obiektów i zespołów zabytkowych wymagających generalnego remontu, rewaloryzacji.3. Ilość/wielkość udzielonych dotacji celowych z budżetu Samorządu Województwa na realizację prac w obiektach zabytkowych wpisanych do rejestru.4. Wartość zrealizowanych kompleksowych programów rewaloryzacji i rewitalizacji.5. Zasoby dziedzictwa – liczba: pomników historii, parków kulturowych, zabytków nieruchomych i zabytków archeologicznych w rejestrze.	Ministerstwo Kultury i Dziedzictwa Narodowego NID Wojewódzki Urząd Ochrony Zabytków Zarząd Województwa Departament Kultury, Promocji i Turystyki UMWM samorządowe instytucje kultury GUS

Nazwa celu	Wskaźnik	Źródło
<p>Cel 2. Kształtowanie tożsamości regionalnej</p>	<ol style="list-style-type: none"> 1. Liczba inicjatyw kulturalnych w sferze opieki nad zabytkami (seminaria, konferencje, konkursy, wystawy, inscenizacje). 2. Liczba ekspozycji regionalnych w instytucjach kultury. 3. Liczba dotacji dla stowarzyszeń i grup nieformalnych na projekty dotyczące promocji tradycji lokalnych i regionalnych. 	<p>Wojewódzki Urząd Ochrony Zabytków Zarząd Województwa Departament Kultury, Promocji i Turystyki UMWM samorządowe instytucje kultury GUS</p>
<p>Cel 3. Wzrost społecznej akceptacji dla ochrony zasobów dziedzictwa kulturowego regionu</p>	<ol style="list-style-type: none"> 1. Ilość szkoleń/warsztatów dla radnych, urzędników i właścicieli z zakresu ochrony dziedzictwa kulturowego. 2. Liczba konkursów/nagród związanych z ochroną i promocją dziedzictwa kulturowego. 3. Liczba stowarzyszeń i związków działających na rzecz lokalnego i regionalnego dziedzictwa kulturowego. 	<p>Zarząd Województwa Departament Kultury, Promocji i Turystyki UMWM samorządowe instytucje kultury GUS</p>
<p>Cel 4. Efektywne zarządzanie zasobami dziedzictwa kulturowego regionu oraz kreowanie pasm turystyczno-kulturowych</p>	<ol style="list-style-type: none"> 1. Liczba produktów turystycznych opartych o zasoby dziedzictwa kulturowego oraz związanych z wybitnymi postaciami Mazowsza. 2. Liczba zabytków zaadaptowanych na funkcje kulturalne, turystyczne, edukacyjne lub społeczne w województwie. 3. Ilość obiektów i zespołów zabytkowych na terenie województwa, które pozostają niezagospodarowane. 	<p>Wojewódzki Urząd Ochrony Zabytków Zarząd Województwa Departament Kultury, Promocji i Turystyki UMWM GUS</p>

6. Potencjalne źródła finansowania Programu

Głównymi źródłami finansowania *Wojewódzkiego Programu Opieki nad Zabytkami*, tj. projektów związanych z zabytkami oraz projektów pośrednio związanych z ochroną dziedzictwa, są:

1. środki z funduszy europejskich, dystrybuowane na poziomie krajowym,
2. środki z funduszy europejskich - Regionalnego Programu Operacyjnego, dystrybuowane na poziomie województwa,
3. środki z europejskich programów specjalnych, współpracy transgranicznej, itd.,
4. środki finansowe z budżetu państwa, przyznawane przez Ministra Kultury i Dziedzictwa Narodowego w ramach programów ministerialnych,
5. środki wojewódzkie (dotacje podmiotowe dla instytucji, których organizatorem jest samorząd województwa; dotacje dla innych jednostek samorządu terytorialnego; dotacje, granty, nagrody dla innych podmiotów).

Ponadto finansowanie zadań służących realizacji Programu może odbywać się z wykorzystaniem:

- dochodów własnych instytucji kultury,
- środków własnych jednostek samorządu terytorialnego (gmina, powiat),
- środków prywatnych (np.: osób fizycznych, fundacji, stowarzyszeń,...).

Rekomenduje się wprowadzenie w następnym okresie programowania do regionalnych programów operacyjnych lub ich odpowiedników elementów istotnych dla stanu zachowania obiektów zabytkowych, tj.:

- „Dostosowanie obecnych programów związanych z termoizolacją obiektów do specyfiki obiektów zabytkowych”;
- „Wprowadzenie w ramach RPO WM elementu zachęty dla zagospodarowania i adaptacji obiektów zabytkowych na cele prowadzenia działalności gospodarczej i inne, stanowiące przedmiot dofinansowania w ramach RPO WM”.

Szczegółowa analiza możliwości pozyskania środków finansowych dla projektów z zakresu dziedzictwa kulturowego została przedstawiona w Załączniku nr 1.

Poniżej zaprezentowano najważniejsze instrumenty finansowe, które w istotny sposób wspierają projekty związane z pracami przy obiektach zabytkowych.

Tabela 2. Źródła finansowania zadań z zakresu ochrony dziedzictwa kulturowego

	Programy/ dotacje	Priorytety/Działania	Alokacja finansowa/ środki	Uwagi/ wykorzystanie
FUNDUSZE EUROPEJSKIE - Fundusze strukturalne	<i>Programy centralne (krajowe)</i>			
	Program Operacyjny Infrastruktura i Gospodarka na Środowisko na lata 2007-2013	Priorytet XI - Kultura i dziedzictwo kulturowe , Działanie 11.1. <i>Ochrona i zachowanie dziedzictwa kulturowego o znaczeniu ponadregionalnym</i>	118,85 mln euro na działanie ogółem, wkład ze środków unijnych - 101,02 mln euro	na dzień 30.06.2011 r. wartość podpisanych umów wyniosła ponad 666,2 mln zł, w tym 404,8 mln zł z EFRR , co wykorzystuje alokację dla działania w 100%
	Program Operacyjny Innowacyjna Gospodarka na lata 2007-2013	Priorytet VI - Polska gospodarka na rynku międzynarodowym , - Działanie 6.4 <i>Inwestycje w produkty turystyczne o znaczeniu ponadregionalnym.</i>	138 mln euro na działanie ogółem, wkład ze środków unijnych – 117,3 mln euro	na dzień 30.06.2011r. wartość ogółem podpisanych umów dla działania wyniosła ok. 484,9 mln zł (87,81%) , a na 31 sierpnia ok. 541,6 mln zł (94,38%)
	<i>Programy regionalne</i>			
Regionalny Program Operacyjny Województwa Mazowieckiego 2007 – 2013	Priorytet V – Wzmacnianie roli miast w rozwoju regionu: - Działanie 5.2 Rewitalizacja miast , Priorytet VI – Wykorzystanie walorów naturalnych i kulturowych dla rozwoju turystyki i rekreacji: - Działanie 6.1 Kultura , - Działanie 6.2 Turystyka	5.2. – 221,4 mln euro , w tym 14,5 mln euro na IW JESSICA, wkład ze środków unijnych – 76,2 mln euro. 6.1. - 97,7 mln euro , wkład ze środków unijnych dla działania - 72,8 mln euro. 6.2. – 171,6 mln euro , wkład ze środków unijnych – 77,4 mln euro	do 31.12.2010 r. zawarto 10 umów o dofinansowanie o wartości ogółem ok. 28,8 mln euro , z EFRR w wysokości ponad 23,8 mln euro (zakontraktowano dopiero 31% alokacji na to działanie); na dzień 31.12.2010 r. podpisano 51 umów o dofinansowanie, na całkowitą kwotę dofinansowania ponad 71,6 mln euro , co stanowi 98,34% alokacji na to działanie; na dzień 31.12.2011 r. podpisano 10 umów o dofinansowanie o wartości ok. 23,1 mln euro ; łączna szacunkowa wartość dofinansowania z EFRR projektów przewidzianych do realizacji wynosi ponad 71,7 mln euro , co stanowi 93% alokacji na działanie (nie przewiduje się kolejnych naborów).	

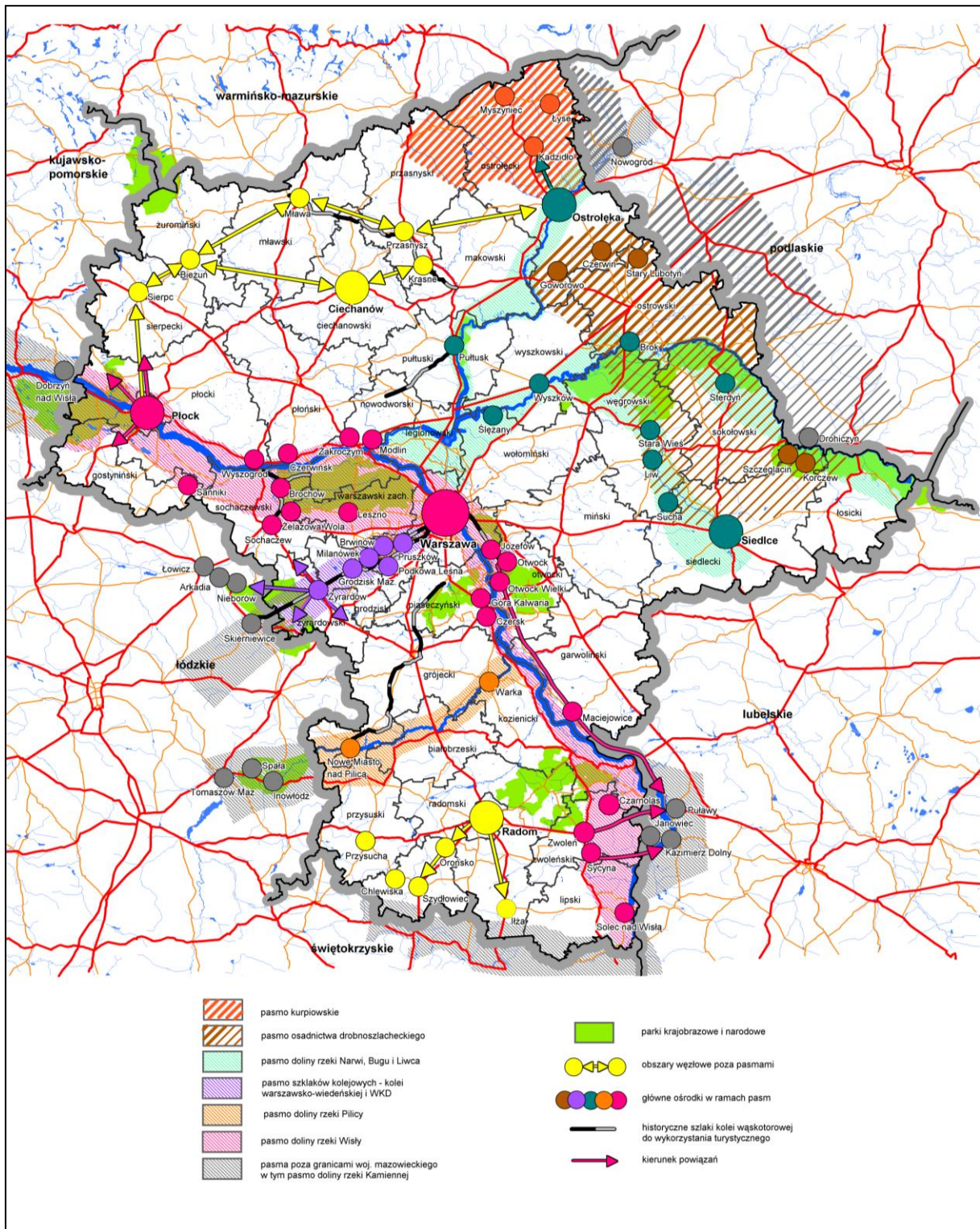
		Programy/ dotacje	Priorytety/Działania	Alokacja finansowa/ środki	Uwagi/ wykorzystanie
FUNDUSZE EUROPEJSKIE		<i>Programy współpracy terytorialnej</i>			
		Europejska Współpraca Terytorialna (EWT) Program Współpracy Międzyregionalnej - INTERREG IVC,	Priorytet II: Środowisko naturalne i zapobieganie ryzyku	budżet Programu - 321 mln euro (wyłącznie środki EFRR)	do lutego 2011 r. z udziałem polskich partnerów (w liczbie 72) w ramach INTERREG IVC realizowano 58 projektów; wielkość środków z EFRR dostępnych w ramach czwartego naboru (który zakończył się 1.04.2011): ok. 100 mln euro, w tym Priorytet 2 -38 mln euro
		<i>Europejski Fundusz Rolny na rzecz Rozwoju Obszarów Wiejskich (EFRROW)</i>			
	- Inne fundusze europejskie	Program Rozwoju Obszarów Wiejskich na lata 2007- 2013	<ul style="list-style-type: none"> • Priorytet 3 Jakość życia na obszarach wiejskich i zróżnicowanie gospodarki wiejskiej, - Działanie 3.4. <i>Odnowa i rozwój wsi,</i> • Priorytet 4 Leader, - Działanie 4.1. <i>Wdrażanie lokalnych strategii rozwoju,</i> - Działanie 4.2. <i>Wdrażanie projektów współpracy</i> 	<p>na finansowanie PROW przewidziano 17 232 484 107 euro, kwota EFRROW - 13 230 038 156 euro.</p> <p>3.4. – koszt całkowity ok. 589,6 mln euro</p> <p>4.1. – koszt całkowity ponad 1 023,6 mln euro</p> <p>4.2. – koszt całkowity 15,0 mln euro</p>	<p>na dzień 31.12.2010 r. złożono 6 067 wniosków o przyznanie pomocy na kwotę ponad 3 573,5 mln zł (w woj. mazowieckim 832 wnioski); podpisano 3 367 umów na kwotę ponad 1 584 mln zł</p> <p>na dzień 31.12.2010 r. złożono 13 975 wniosków o przyznanie pomocy na kwotę ponad 1 149 mln zł (w woj. mazowieckim 1 552 wnioski); podpisano 3 519 umów na kwotę ponad 406 mln zł;</p> <p>na dzień 31.12.2010 r. 110 LGD złożyło wnioski o przyznanie pomocy na realizację 135 operacji na kwotę ok.4,2 mln zł (w woj. mazowieckim 11 wniosków); zawarto 29 umów na kwotę ponad 1,2 mln zł</p>

		Programy/ dotacje	Priorytety/Działania	Alokacja finansowa/ środki	Uwagi/ wykorzystanie
FUNDUSZE EUROPEJSKIE	<i>- Mechanizmy finansowe</i>	<i>Mechanizm Finansowy EOG oraz Norweski Mechanizm Finansowy</i>			
		<i>Mechanizm Finansowy EOG oraz Norweski Mechanizm Finansowy</i>	Obszar programowy: Konserwacja i rewitalizacja dziedzictwa kulturowego i naturalnego, dwa programy: 1. <i>Konserwacja i rewitalizacja dziedzictwa kulturowego i naturalnego, program inwestycyjny,</i> 2. <i>Promowanie różnorodności kulturowej i artystycznej w ramach europejskiego dziedzictwa kulturowego, program przeznaczony na wsparcie przedsięwzięć kulturalnych.</i>	budżet 70 mln euro na wdrażanie dwóch programów z tego: 1. 60 mln euro 2. 10 mln euro	pierwsze nabory przewidziane są na rok 2012
PROGRAMY MINISTRA KULTURY I DZIEDZICTWA NARODOWEGO	<i>Program Dziedzictwo kulturowe*)</i>		Priorytet 1. Ochrona zabytków Priorytet 2. Wspieranie działań muzealnych Priorytet 3. Kultura ludowa Priorytet 4. Ochrona dziedzictwa kulturowego za granicą	przewidywany budżet programu w 2011 r. - 49 mln zł , w tym: priorytet 1 - 37mln zł, priorytet 2. – 4 mln zł, priorytet 3. – 3 mln zł, priorytet 4. – 3 mln zł,	kwota decyzji dla wniosków rozpatrzonych po-zytywnie w I i II naborze wynosi ponad 39,9 mln zł ; limity finansowe wykorzystano w pierwszym terminie składania wniosków oraz zamknięto nabór wniosków dla priorytetu; limity finansowe wykorzystano w pierwszym terminie składania wniosków oraz zamknięto nabór wniosków dla priorytetu; kwota decyzji dla wniosków rozpatrzonych pozytywnie w I i II naborze wynosi ponad 3 mln zł ;

	Programy/ dotacje	Priorytety/Działania	Alokacja finansowa/ środki	Uwagi/ wykorzystanie
		Priorytet 5. Ochrona zabytków archeologicznych	priorytet 5. – 2 mln zł.	limity finansowe wykorzystano w pierwszym terminie składania wniosków oraz zamknięto nabór wniosków dla priorytetu;
ŚRODKI SAMORZĄDOWE	DOTACJE	finansowanie prac konserwatorskich, restauratorskich oraz robót budowlanych przy zabytkach ruchomych i nieruchomych, wpisanych do rejestru zabytków będących na terenie Województwa Mazowieckiego. (Uchwała Nr 54/11 Sejmiku Województwa Mazowieckiego z dnia 18 kwietnia 2011 roku.)	wielkość środków na dotacje w budżecie Województwa Mazowieckiego na 2011 rok wynosi 5,0 mln zł	nabór wniosków o udzielenie dotacji w 2011 roku odbywał się w terminie od 6.06.- 5.07.2011; rozstrzygnięcie naboru - Uchwała 137/11 Sejmiku Województwa Mazowieckiego z dnia 5 września 2011 roku w sprawie wyboru wniosków i udzieleniu dotacji na prace konserwatorskie, restauratorskie lub roboty budowlane przy zabytkach wpisanych do rejestru zabytków, położonych na obszarze Województwa Mazowieckiego – dotacje w łącznej kwocie 5,0 mln zł.

^{*)} Terminy składania wniosków na 2012 r. są następujące: I nabór - do dnia 30.11.2011 roku, II nabór - do dnia 31.03.2012 r. (nabór w tym terminie odbędzie się o ile środki finansowe w danym priorytecie nie zostaną wyczerpane w I naborze).

Mapa 1. Wojewódzki Program Opieki nad Zabytkami. Turystyczne Pasma Przyrodniczo-Kulturowe



SPIS TABEL

Tabela 1. Wskaźniki realizacji celów Wojewódzkiego Programu Opieki nad Zabytkami na lata 2012-2015.....	19
Tabela 2. Źródła finansowania zadań z zakresu ochrony dziedzictwa kulturowego.....	22

SPIS MAP

Mapa 1. Wojewódzki Program Opieki nad Zabytkami. Turystyczne Pasma Przyrodniczo-Kulturowe.....	26
--	----

DOKUMENTY FORMALNO-PRAWNE

**Zarządzenia w sprawie powołania Zespołu ds.
Wojewódzkiego Programu Opieki nad Zabytkami**

Zarządzenie Nr 43/11
Marszałka Województwa Mazowieckiego
z dnia 28 lutego 2011 r.

w sprawie Zespołu ds. Wojewódzkiego Programu Opieki nad Zabytkami

Na podstawie art. 43 ust. 1 i 3 ustawy z dnia 5 czerwca 1988 r. o samorządzie województwa (Dz. U. z 2001 r., Nr 142, poz. 1590, z późn. zm.¹⁾), w związku z art. 87 ust. 1 i 5 ustawy z dnia 23 lipca 2003 r. o ochronie zabytków i opiece nad zabytkami (Dz. U. Nr 162, poz. 1568, z późn. zm.²⁾) oraz § 10 ust. 1 Regulaminu Organizacyjnego Urzędu Marszałkowskiego Województwa Mazowieckiego w Warszawie stanowiącego załącznik do uchwały Nr 1833/264/09 Zarządu Województwa Mazowieckiego z dnia 21 lipca 2009 r. w sprawie Regulaminu Organizacyjnego Urzędu Marszałkowskiego Województwa Mazowieckiego w Warszawie, zmienionej uchwałą Nr 2287/277/09 z dnia 8 września 2009 r., uchwałą nr 2310/400/10 z dnia 16 listopada 2010 r. i uchwałą Nr 104/16/11 z dnia 25 stycznia 2011 r. - zarządza się, co następuje:

§ 1.

Powołuje się Zespół ds. Wojewódzkiego Programu Opieki nad Zabytkami, zwany dalej; „Zespołem”, w składzie:

- 1) Ludwik Rakowski – Przewodniczący Sejmiku Województwa Mazowieckiego – Przewodniczący;
- 2) dr Tomasz Sławiński - Zastępca Dyrektora Mazowieckiego Biura Planowania Regionalnego w Warszawie – Zastępca Przewodniczącego;
- 3) Grażyna Szubska – Kierownik w Mazowieckim Biurze Planowania Regionalnego, Oddział w Płocku – Sekretarz;
- 4) Bożena Żelazowska – Zastępca Dyrektora Departamentu Kultury, Promocji i Turystyki Urzędu Marszałkowskiego Województwa Mazowieckiego w Warszawie – Członek;
- 5) prof. dr hab. Andrzej Rottermund – Dyrektor Zamku Królewskiego w Warszawie – Członek;
- 6) Leszek Celej – Przewodniczący Komisji Kultury i Dziedzictwa Narodowego – Przedstawiciel Samorządu Województwa Mazowieckiego – Członek;
- 7) Ewa Siurawska – Sekretarz Zarządu Głównego Towarzystwa Opieki nad Zabytkami – Członek;
- 8) Margerita Szulińska – Kierownik Oddziału Terenowego Narodowego Instytutu Dziedzictwa w Warszawie – Członek;
- 9) Maria Sołtys – członek Oddziału Warszawskiego Stowarzyszenia Architektów Polskich – Członek;
- 10) Kamila Kowalikowska – p.o. kierownika w Departamencie Kultury, Promocji i Turystyki Urzędu Marszałkowskiego Województwa Mazowieckiego w Warszawie – Członek;
- 11) Anna Skrzypek – pracownik w Departamencie Kultury, Promocji i Turystyki Urzędu Marszałkowskiego Województwa Mazowieckiego w Warszawie – Członek;
- 12) Sławomir Roguski – pracownik w Departamencie Kultury, Promocji i Turystyki Urzędu Marszałkowskiego Województwa Mazowieckiego w Warszawie – Członek.

§ 2.

Do zadań Zespołu należy:

- 1) sporządzenie i przedstawienie Zarządowi Województwa Mazowieckiego sprawozdania z realizacji „Wojewódzkiego Programu Opieki nad Zabytkami na lata 2006-2009”, za lata 2008-2009 w terminie do 31 października 2011 roku;
- 2) opracowanie i przedstawienie Zarządowi Województwa Mazowieckiego projektu „Wojewódzkiego Programu Opieki nad Zabytkami na lata 2012-2015” w terminie do 31 października 2011 roku.

§ 3.

1. Tryb pracy Zespołu określi Przewodniczący na pierwszym posiedzeniu.
2. Zespół działa do czasu zakończenia realizacji zadań, o których mowa w § 2, nie dłużej jednak niż do 31 grudnia 2011 roku.
3. Członkowie Zespołu nie pobierają dodatkowego wynagrodzenia za pracę w Zespole.

§ 4.

Wykonanie zarządzenia powierza się Dyrektorowi Departamentu Kultury, Promocji i Turystyki Urzędu Marszałkowskiego Województwa Mazowieckiego w Warszawie.

§ 5.

Traci moc zarządzenie Nr 567/10 Marszałka Województwa Mazowieckiego z dnia 1 kwietnia 2010 r. w sprawie powołania Zespołu ds. sprawozdania z realizacji „Wojewódzkiego Programu Opieki nad Zabytkami na lata 2006-2009” za lata 2008-2009, oraz opracowania projektu „Wojewódzkiego Programu Opieki nad Zabytkami na lata 2011-2014”.

§ 6.

Zarządzenie wchodzi w życie z dniem podpisania.

**Marszałek
Województwa Mazowieckiego**

Adam Struzik

¹ Zmiany tekstu jednolitego wymienionej uchwały zostały ogłoszone w Dz. U. z 2002 r. Nr 23, poz. 220, Nr 62, poz. 558, Nr 153, poz. 1271, Nr 214, poz. 1806, z 2003 r. Nr 162, poz. 1568 oraz z 2004 r. Nr 102, poz. 1055 i Nr 116, poz. 1206, Nr 167, poz. 1759, z 2006 r. Nr 126, poz. 875 i Nr 227, poz. 1658, z 2007 r. Nr 173, poz. 1218, z 2008 r. Nr 180, poz. 1111, Nr 216, poz. 1370 i Nr 223, poz. 1458 i Nr 167, poz. 1759, z 2006 r. Nr 126, poz. 875, Nr 227, poz. 1658, z 2007 r. Nr 173, poz. 1218, z 2008 r. Nr 180, poz. 1111 i Nr 216, poz. 1370 i Nr 223, poz. 1458, z 2009 r. Nr 157, poz. 1241 oraz z 2010 r. Nr 28, poz. 142 i poz. 146, Nr 40, poz. 230 i Nr 106, poz. 675 oraz z 2011 r. Nr 21, poz. 113.

² Zmiany wymienionej ustawy zostały ogłoszone w Dz. U. z 2004 r. Nr 96, poz. 959 i Nr 238, poz. 2390, z 2006 r. Nr 50, poz. 362 i Nr 126, poz. 875, z 2007 r. Nr 192, poz. 1394, z 2009 r. Nr 31, poz. 206 i Nr 97, poz. 804, z 2010 r. Nr 75, poz. 474 i Nr 130, poz. 871.

**Zarządzenie Nr 98/11
Marszałka Województwa Mazowieckiego
z dnia 22 czerwca 2011 r.**

zmieniające zarządzenie w sprawie Zespołu ds. Wojewódzkiego Programu Opieki nad Zabytkami

Na podstawie art. 43 ust. 1 i 3 ustawy z dnia 5 czerwca 1988 r. o samorządzie województwa (Dz. U. z 2001 r., Nr 142, poz. 1590, z późn. zm.²), w związku z art. 87 ust. 1 i 5 ustawy z dnia 23 lipca 2003 r. o ochronie zabytków i opiece nad zabytkami (Dz. U. Nr 162, poz. 1568, z późn. zm.³) oraz § 10 ust. 1 Regulaminu Organizacyjnego Urzędu Marszałkowskiego Województwa Mazowieckiego w Warszawie stanowiącego załącznik Nr 1 do uchwały Nr 1833/264/09 Zarządu Województwa Mazowieckiego z dnia 21 lipca 2009 r. w sprawie Regulaminu Organizacyjnego Urzędu Marszałkowskiego Województwa Mazowieckiego w Warszawie⁴) - zarządza się, co następuje:

§ 1.

W zarządzeniu Nr 43/11 Marszałka Województwa Mazowieckiego z dnia 28 lutego 2011 r. w sprawie Zespołu ds. Wojewódzkiego Programu Opieki nad Zabytkami, w § 1 wprowadza się następujące zmiany:

1) pkt 4 otrzymuje brzmienie:

„4) Jerzy Lach – Dyrektor Departamentu Kultury, Promocji i Turystyki Urzędu Marszałkowskiego Województwa Mazowieckiego w Warszawie – Członek;”;

2) pkt 7 otrzymuje brzmienie:

„7) Wiesław Kaczmarek – Prezes Towarzystwa Opieki nad Zabytkami – Członek;”;

3) po pkt 12 kropkę zastępuje się średnikiem i dodaje pkt 13 w brzmieniu:

„13) Izabela Stelmańska – Zastępca Dyrektora Departamentu Kultury, Promocji i Turystyki Urzędu Marszałkowskiego Województwa Mazowieckiego w Warszawie – Członek.”.

§ 2.

Wykonanie zarządzenia powierza się Dyrektorowi Departamentu Kultury, Promocji i Turystyki Urzędu Marszałkowskiego Województwa Mazowieckiego w Warszawie.

§ 3.

Zarządzenie wchodzi w życie z dniem podpisania.

**Marszałek
Województwa Mazowieckiego**

Adam Struzik

² Zmiany tekstu jednolitego wymienionej uchwały zostały ogłoszone w Dz. U. z 2002 r. Nr 23, poz. 220, Nr 62, poz. 558, Nr 153, poz. 1271, Nr 214, poz. 1806, z 2003 r. Nr 162, poz. 1568 oraz z 2004 r. Nr 102, poz. 1055 i Nr 116, poz. 1206, Nr 167, poz. 1759, z 2006 r. Nr 126, poz. 875 i Nr 227, poz. 1658, z 2007 r. Nr 173, poz. 1218, z 2008 r. Nr 180, poz. 1111, Nr 216, poz. 1370 i Nr 223, poz. 1458 i Nr 167, poz. 1759, z 2006 r. Nr 126, poz. 875, Nr 227, poz. 1658, z 2007 r. Nr 173, poz. 1218, z 2008 r. Nr 180, poz. 1111 i Nr 216, poz. 1370 i Nr 223, poz. 1458, z 2009 r. Nr 157, poz. 1241 oraz z 2010 r. Nr 28, poz. 142 i poz. 146, Nr 40, poz. 230 i Nr 106, poz. 675 oraz z 2011 r. Nr 21, poz. 113.

³ Zmiany wymienionej ustawy zostały ogłoszone w Dz. U. z 2004 r. Nr 96, poz. 959 i Nr 238, poz. 2390, z 2006 r. Nr 50, poz. 362 i Nr 126, poz. 875, z 2007 r. Nr 192, poz. 1394, z 2009 r. Nr 31, poz. 206 i Nr 97, poz. 804, z 2010 r. Nr 75, poz. 474 i Nr 130, poz. 871.

⁴ Zmienionej uchwałą Nr 2287/277/09 z dnia 8 września 2009 r., uchwałą Nr 2310/400/10 z dnia 16 listopada 2010 r. i uchwałą Nr 104/16/11 z dnia 25 stycznia 2011 r.