

POLACY I ŻYDZI W SIEDLCACH - RAZEM, ALE OBOK SIEBIE

Beata Troć

KATEGORIA WIEKOWA: 15-18 LAT

ADRESAT: uczniowie w wieku 15–18 lat.

CZAS ZAJĘĆ: 4 × 45 minut.

SŁOWA KLUCZOWE: sztetl, kirkut, synagoga, rabin, Tora, mykwa, cheder, jesziwa, judaika, kabała, macewa, kadisz, getto, antysemityzm, Zagłada, Holocaust.

WPROWADZENIE

Cykl lekcji jest przeznaczony dla uczniów szkoły średniej. Można je realizować na kółku historycznym lub na lekcjach historii.

Proponowany scenariusz zajęć ma na celu poszerzenie wiedzy dotyczącej społeczności żydowskiej w Siedlcach w okresie do II wojny światowej, a także pomaga skłonić młodzież do czynnego udziału w zajęciach dzięki zastosowaniu metod aktywizujących oraz nowoczesnych urządzeń technologicznych.

Ważnym zadaniem uczniów jest samodzielne odnajdywanie informacji, które wykorzystają do przygotowania prezentacji oraz zaznaczenia na mapie Siedlec historycznych miejsc związanych ze społecznością żydowską. Zwieńczeniem cyklu zajęć będzie wycieczka szlakiem siedleckich Żydów.

Wyniki projektu zostaną opracowane w formie relacji oraz zaprezentowane na szkolnej gazetce i na stronie internetowej szkoły.

CEL OGÓLNY

Zdobycie wiedzy o dziejach społeczności żydowskiej w Siedlcach, poznanie kultury i tradycji żydowskiej, różnorodności społecznej, religijnej i politycznej.

Spojrzenie na dziedzictwo kulturowe Żydów w Polsce przez pryzmat lokalnych relacji polsko-żydowskich.

Zwrócenie uwagi na złożoność wzajemnych stosunków polsko-żydowskich oraz motywacji postępowania ludzi, którzy je tworzyli.

Przypominanie, że Polska i Polacy są krajem i społeczeństwem znajdującym i szanującym wkład Żydów w polską kulturę, historię, gospodarkę, naukę i życie społeczne – podkreślanie nierozzerwalnego związku tożsamości kulturowej Polaków i Żydów, opartego na wspólnej wielowiekowej historii.

Przypominanie, że Polska, jako strażnik pamięci milionów polskich Żydów zamordowanych podczas II wojny światowej, pielęgnuje pamięć o ofiarach Holocaustu.

CELE SZCZEGÓŁOWE

Uczeń:

- charakteryzuje sytuację społeczności żydowskiej w Siedlcach do II wojny światowej;
- opisuje specyficzne elementy ubioru Żydów;
- poznaje tragedię zagłady społeczności żydowskiej;
- poznaje przedstawicieli społeczności żydowskiej w Siedlcach;
- rozwija umiejętności wykorzystywania wiadomości podczas wykonywania zadań;
- rozwija umiejętności pracy zespołowej oraz indywidualnej;
- zapoznaje się z dostępnymi źródłami mówiącymi o historii Żydów w Siedlcach;
- potrafi określić lokalizację miejsc związanych z życiem codziennym ludności żydowskiej w Siedlcach: gminy żydowskiej, cmentarza, synagogi, mykwy, szkół, stowarzyszeń, szpitala, ochronki, chederów, jesziwy, obszaru getta, miejsc upamiętnienia;

- wykorzystuje dostępne narzędzia do pozyskania wiedzy;
- poznaje trudne relacje współistnienia Polaków i Żydów;
- pobudza zainteresowanie historią regionu;
- rozwija umiejętności poszukiwania alternatywnych sposobów zdobywania wiedzy;
- zapoznaje się z kulturą i tradycjami społeczności żydowskiej;
- kształtuje w sobie takie cechy i postawy, jak: otwartość na innych, tolerancja, empatia, ciekawość, kreatywność, prawowitość, wrażliwość;
- poznaje teksty źródłowe dotyczące historii Żydów;
- pogłębia wiedzę na temat historii Siedlec jako miasta wielowyznaniowego;
- potrafi publicznie zaprezentować efekty swojej pracy;
- wyszukuje informacje z różnych źródeł;
- selekcjonuje informacje z danego kręgu tematycznego;
- przygotowuje zgromadzone informacje do prezentacji za pomocą narzędzi elektronicznych;
- doskonali umiejętność pracy w grupie i wypowiedzania się na forum;
- umie łączyć ze sobą różnorodne zgromadzone treści i tworzyć na ich podstawie rozbudowane narracje cyfrowe;
- poznaje życie społeczne i rodzinne siedleckich Żydów;
- potrafi dzielić się odpowiedzialnością i zadaniami;
- uczy się odnajdywać różnice w wielokulturowości, poszerza swoją wiedzę na temat odmiennej kultury;
- rozwija swoje umiejętności pracy twórczej;
- poszukuje i wykorzystuje lokalne zasoby;
- poszerza wiedzę na temat Holocaustu i stosunków polsko-żydowskich.

METODY PRACY:

- pogadanka,
- wykład,
- burza mózgów,
- metoda poszukująca,
- zadania stawiane do wykonania,
- dyskusja.

FORMY PRACY:

- indywidualna (zadania z karty pracy),
- grupowa.

POMOCE DYDAKTYCZNE:

- karty pracy,
- teksty źródłowe,
- mapa Siedlec,
- dostępne narzędzia technologiczne – telefon komórkowy i komputer,
- znaczniki.

ZAŁĄCZNIKI:

1. Akt sprzedaży sklepu położonego w Siedlcach w Ratuszu przez Aleksandrę z księżką Czarторыjskich Ogińską, Hetmanową Wielką Wielkiego Księstwa

- Litewskiego małżonkom Lewkowiczom mieszkańcom Siedlec, 1 kwietnia 1787 r., Archiwum Państwowe w Siedlcach, zespół nr 513, Zbiór dokumentów pergaminowych i papierowych 1746-1787 sygn. 4.
2. Widok Starego Ratusza w Siedlcach ok. 1905 r., [w:] S. Kordaczuk, *Siedlecki fotograf. Adolf Ganiewski (Gancwol) 1870-1942*, Siedlce 2009.
 3. Widok Bożnicy, [w:] S. Kordaczuk, *Siedlecki fotograf. Adolf Ganiewski (Gancwol) 1870-1942*, Siedlce 2009.
 4. Widok Szpitala Żydowskiego, zbudowanego w 1891 r., [w:] S. Kordaczuk, *Siedlecki fotograf. Adolf Ganiewski (Gancwol) 1870-1942*, Siedlce 2009.
 5. Widok z okna nieistniejącej dziś kamienicy przy ul. Sienkiewicza na targowisko miejskie przed 1939 r., [w:] S. Kordaczuk, *Siedlecki fotograf. Adolf Ganiewski (Gancwol) 1870-1942*, Siedlce 2009.
 6. Lista ofiar pogromu w Siedlcach w 1906 r., Archiwum Państwowe w Siedlcach, zespół nr 154 Siedlecki Zarząd Gubernialny Żandarmerii 1876-1914, sygn. 158, s. 28; dostępna także na stronie internetowej <https://sztetl.org.pl/pl/miejscowosci/s/604-siedlce/116-miejsca-martyrologii/50469-getto-w-siedlcach> [dostęp: 30.07.2019].
 7. Budynek Zarządu Żydowskiej Gminy Wyznaniowej w Siedlcach przy ul. Piłsudskiego, [w:] E. Kopówka, *Żydzi w Siedlcach 1850-1945*, Siedlce 2009.
 8. Spisy. [Osób zamieszkałych na terenie miasta Siedlce. Zakładów produkcyjnych, kawiarni, mieszkań-pustostanów] 1919 r., Archiwum Państwowe w Siedlcach, zespół nr 336 Komenda Powiatowa Policji Państwowej w Siedlcach [1916] 1919-1933, sygn. 116.
 - a) Wykaz piekarni znajdujących się w obrębie II dzielnicy miasta Siedlce, Archiwum Państwowe w Siedlcach, zespół nr 336 Komenda Powiatowa Policji Państwowej w Siedlcach [1916] 1919-1933, sygn. 116.
 - b) Wykaz zakładów fryzjerskich znajdujących się w obrębie IV dzielnicy miasta Siedlce, Archiwum Państwowe w Siedlcach, zespół nr 336 Komenda Powiatowa Policji Państwowej w Siedlcach [1916] 1919-1933, sygn. 116.
 - c) Spis restauracji, cukierni, kawiarni i tych utrzymujących muzykę w obrębie I dzielnicy miasta Siedlce, Archiwum Państwowe w Siedlcach, zespół nr 336 Komenda Powiatowa Policji Państwowej w Siedlcach [1916] 1919-1933, sygn. 116.
 9. Sprawa Siedleckiego Dozoru Bożniczego dotycząca administracji miejscami w Synagodze (zbywanymi w drodze sprzedaży, darowizny, spadku), Archiwum Państwowe w Siedlcach, zespół nr 334 Żydowska Gmina Wyznaniowa w Siedlcach 1870-1942, sygn. 1.
 10. Zbiór afiszów okupacyjnych powiatu siedleckiego 1940-1944:
 - a) Ogłoszenie (bez numeru) w sprawie godziny policyjnej. Bekanntmachung betr. Polizeistunde Siedlce, 22 IV 1941, Starosta Powiatowy, Starosta znosi swoje zarządzenie z 24.03.1941 w sprawie godziny policyjnej dla Siedlec i Starej Wsi i ustala godzinę policyjną dla Polaków od 23 do 5 godz., dla Żydów od 20 do 5 godz. oraz informuje o zachowaniu ważności przepustek, 1941 r., Archiwum Państwowe w Siedlcach, zespół nr 1290 Archiwum Państwowe w Siedlcach, zespół nr 1290, Zbiór afiszów okupacyjnych powiatu siedleckiego 1940-1944, sygn. 7;
 - b) Bekanntmachung über das Ghetto in Siedlce, Siedlce 2 sierpnia 1941, Starosta Kreishauptmann w związku z rozpoczęciem tworzenia getta w Siedlcach

informuje o porządkowaniu w tym celu odpowiednich terenów. Nakazuje, aby wszyscy Polacy mieszkający w tym okręgu wyprowadzili się do 6 sierpnia 1941 roku do godz. 20. Ci, którzy nie dostosują się do niniejszego zarządzenia, będą traktowani jak Żydzi. Dla zabezpieczenia nowych mieszkań i przeprowadzki zobowiązany został Urząd Kwater w Siedlcach. Na przesiedlenie mieszkających w Siedlcach Żydów wyznacza się termin od 7 sierpnia godz. 6 do 20 sierpnia 1941 roku do godz. 20.00. Ostrzega się, że Żydzi, którzy w terminie nie zamieszkają w getcie będą wywłaszczani i zatrzymywani. Do pilnowania porządku na terenie getta żydowskie władze porządkowe powołają żydowską policję, Archiwum Państwowe w Siedlcach, zespół nr 1290 Archiwum Państwowe w Siedlcach, zespół nr 1290, Zbiór afiszów okupacyjnych powiatu siedleckiego 1940-1944, sygn. 11;

- c) Ogłoszenie Biura Zarządu Miejskiego w Siedlcach o oddzielnych godzinach załatwiania Żydów i Polaków w 1941 r., [w:] E. Kopówka, *Żydzi w Siedlcach 1850-1945*, Siedlce 2009.

11. Stan ludności miasta Siedlce na rok 1940 (z podziałem na wyznania), Archiwum Państwowe w Siedlcach, zespół nr 36 Akta miasta Siedlce 1781-1950, sygn. 2368.
 12. Mapa Siedlec.
 13. Karta pracy.

Do wykorzystania także:

Archiwum Państwowe w Siedlcach, zespół nr 221 Akta stanu cywilnego gminy wyznania mojżeszowego w Siedlcach z lat 1826-1917.

Charakterystyka budżetu wyznaniowych gmin żydowskich powiatu siedleckiego z 1922 roku za lata 1919-1921, Archiwum Państwowe w Lublinie, Urząd Wojewódzki Lubelski 1918-1939, Wydział Społeczno-Polityczny, sygn. 724, s. 7.

Budżet Wyznaniowej Gminy Żydowskiej w Siedlcach z 20.02.1936 roku na 1936, zawierający po stronie dochodów komorne za sklepy przy ul. Piłsudskiego 38 i Pułaskiego 85, sprzedaż grobów, czynsz dzierżawny łaźni; po stronie rozchodów pensje pracowników gminy, utrzymanie synagogi, ubezpieczenie pracowników, utrzymanie biura gminy: opał, światło, telefon, prenumerata czasopism, materiały piśmienne, Archiwum Państwowe w Lublinie, Urząd Wojewódzki Lubelski 1918-1939, Wydział Społeczno-Polityczny, sygn. 823, s. 6.

Wykaz bożnic i domów modlitwy na terenie starostwa siedleckiego z 6.12.1922 roku. Archiwum Państwowe w Lublinie, Wydział Pracy, Opieki i Zdrowia, sygn. 179, s. 5.
 Sprawozdanie z działalności Domu Starców i Kalek Żydowskich za okres od 1.04.1934 do 31.03.1935 roku oraz 01.04.1937 do 31.03.1938 roku, Archiwum Państwowe w Lublinie, Wydział Pracy, Opieki i Zdrowia, sygn. 730, s. 6.

BIBLIOGRAFIA:

- Z. Chyra-Rolicz, R. Tarasiuk, E. Kopówka, *Żydzi na Podlasiu*, Siedlce 2010.
- U. Głowacka-Maksymiuk, *Ulice Siedlec. Historia. Patroni, zabytki*, Siedlce 1997.
- U. Głowacka-Maksymiuk, *Aleksandra z książąt Czartoryskich Ogińska*, Siedlce 2003.
- U. Głowacka-Maksymiuk, *Gubernia siedlecka w latach rewolucji 1905–1907*, Warszawa 1985.
- I. Jom Tow (Tenebojm), *Zagłada Siedlec*, [w]: *Księga pamięci gminy Siedlce*, red. A.W. Jasny, Buenos Aires 1956.
- I. Kaspi, *Dzieje Żydów w Siedlcach*, [w]: *Księga pamięci gminy Siedlce*, red. A.W. Jasny, Buenos Aires 1956, s. 112–113.
- H. Kawe, *Przeżyłem wysiedlenie siedleckich Żydów*, [w]: *Księga pamięci gminy Siedlce*, red. A.W. Jasny, Buenos Aires 1956.
- E. Kopówka, *Treblinka. Historia i pamięć*, Siedlce 2015.
- E. Kopówka, *Żydzi siedleccy*, Siedlce 2001.
- E. Kopówka, *Żydzi w Siedlcach 1850–1945*, Siedlce 2009.
- S. Kordaczuk, *Siedlecki fotograf. Adolf Ganiewski (Gancwol) 1870–1942*, Siedlce, Siedlce 2009. (W albumie opublikowano dokumenty i fotografie z siedleckiej pracowni fotograficznej Adolfa Ganiewskiego działającego na przełomie XIX i XX w., zamieszczono tu m.in. artykuł o życiu i historii siedleckich Żydów).
- P. Maksymiuk, *Władze, ludność, gospodarka, kultura oraz oświata Siedlec w latach 1907–1914*, [w]: „Prace Archiwalno-Konserwatorskie”, z. 9, Siedlce 1995.
- M. Szein, *O cmentarzyskach żydowskich w Siedlcach*, „Głos Podlasia Siedlce” 1910, nr 13.
- A. Winter, *Dzieje Siedlec 1448–1918*, Warszawa 1969.
- A. Winter, *Siedlce 1918–1939*, Siedlce 2015.

ŹRÓDŁA INTERNETOWE [dostęp: 30.07.2019]:

- <https://sztetl.org.pl/pl/miejscowosci/s/604-siedlce/116-miejsca-martyrologii/50469-getto-w-siedlcach>
- <http://www.siedlce-zwiedzanie.pl/siedleckirkut.htm>
- http://mazowsze.hist.pl/33/Szkice_Podlaskie/702/2003/24830/
- <http://www.jhi.pl/inwentarze> (np. sekcja obozy sygn. 209) Żydowski Instytut Historyczny im. Emanuela Ringelbluma w Warszawie
- http://cemetery.jewish.org.pl/list/c_23
- <http://www.siedlce-zwiedzanie.pl/siedleckirkut.htm>
- <https://szukajwarchiwach.pl/>
- <https://jri-poland.org/jriplweb.htm>
- <https://www.yadvashem.org/www.kirkuty.xip.pl/siedlce.htm>
- bazhum.muzhp.pl

PRZEBIEG ZAJĘĆ

LEKCJA 1.

CZĘŚĆ WSTĘPNA

1. Nauczyciel zapoznaje uczniów z tematyką i celem zajęć, przedstawia ogólny zarys problematyki.
2. Najstarsze ślady osadnictwa żydowskiego w Siedlcach pochodzą z XVII w. Po raz pierwszy Żydów w Siedlcach wymienia przywilej Władysława IV z 8 grudnia 1635 r. Potem występują już we wszystkich inwentarzach. I tak w 1730 r. było w Siedlcach 39 rodzin żydowskich, w 1755 r. odnotowano 123 domy, w tym 29 żydowskich. Siedlce w 1765 r. zamieszkiwało 631 Żydów, funkcję rabina sprawował Meir. W kolejnych latach nastąpił spadek ludności żydowskiej – w 1787 r. w mieście i w Starej Wsi zamieszkiwało łącznie 218 Żydów. W 1794 r. nastąpił wzrost liczebności Żydów i zanotowano 375 osób. Rozkwit Siedlec nastąpił w 2. połowie XVIII w. w czasach, gdy właścicielką miasta była Aleksandra Ogińska. Żydzi zajmowali się głównie handlem i arendą. W 2. połowie XVIII w. siedlecka gmina była już dobrze zorganizowana. Podczas rewolucji 1905–1907 r. doszło w Siedlcach, do krwawej pacyfikacji ludności żydowskiej dokonanej przez oddziały wojska cesarstwa rosyjskiego. W okresie międzywojennym w 1921 r. w Siedlcach żyło 14 685 Żydów, było to 48% ogółu mieszkańców. Podczas II wojny światowej w sierpniu 1941 r. Niemcy utworzyli getto, w którym zgromadzili ponad 12 tys. Żydów, w sierpniu 1942 r. wywieźli ok. 10 tys. Żydów do obozu zagłady w Treblince, pozostałych pozostawiono w obozach przymusowej pracy.

CZĘŚĆ GŁÓWNA

1. Uczniowie zostają podzieleni na cztery grupy. Każda z grup otrzymuje zadanie do realizacji.

Grupa I

Sytuacja siedleckich Żydów od XVII w. do XX w.

Na podstawie dołączonego dokumentu opisz działania, które sprzyjały rozwojowi handlu w Siedlcach w XVIII w.

Wykorzystaj **załącznik nr 1**.

Grupa II

Przygotowanie informacji dotyczących istniejących w Siedlcach szpitali, szkół oraz stowarzyszeń kulturalno-oświatowych a także instytucji i urzędów w XIX i XX w. (**załączniki nr 2, 3, 4, 5, 7, 8 a, b, c, 9**).

Wskaż, jakie żydowskie organizacje i stowarzyszenia działały w okresie dwudziestolecia międzywojennego w Siedlcach.

Do których szkół w Siedlcach uczęszczali Żydzi?

Grupa III

Przygotowanie informacji dotyczącej tradycji i kultury żydowskiej oraz świąt i potraw.

Opisz elementy ubioru żydowskiego (chałat, kitel, jarmułka, sztrajmł).

Scharakteryzuj kuchnię żydowską.

Opisz najważniejsze święta żydowskie: Chanuka, Jom Kippur, Pesach, szabat.

Grupa IV

Przygotowanie informacji dotyczącej utworzenia getta w Siedlcach oraz zagłady siedleckich Żydów w okresie II wojny światowej.

Wykorzystaj afisze z okresu okupacji – zarządzenia okupacyjne, wydawane przez starostów niemieckich, które doskonale obrazują politykę władz niemieckich wobec ludności polskiej oraz ich stosunek do Żydów i eksploatację

materiałną zajętego terenu (**załączniki nr 6 i 10 a, b, c**).

Wyjaśnij, dlaczego Niemcy utworzyli getto. Jakie panowały tam warunki? Jakie były motywy zagłady Żydów? Czym kierowali się tworzący takie miejsca?

Czy znasz ludzi, którzy ratowali Żydów lub im pomagali w czasie II wojny światowej?

Porównaj stan ludności według wyników w 1940 r. (**załącznik nr 11 a, b, c**).

2. Burza mózgów – jak zrealizować projekt?

Uczniowie korzystają z zaproponowanych źródeł i tworzą plan prezentacji. Ważna jest kreatywność i rzetelność przedstawionych faktów, a także opieranie się na źródłach historycznych. Wspomnienia i relacje bezpośrednich świadków dołączone do prezentacji podniosą jej wartość.

Należy zapewnić przynajmniej jedno stanowisko komputerowe z dostępem do internetu. Nauczyciel przygotowuje listę adresów stron, z których uczniowie powinni korzystać, i przekazuje każdej grupie. Aby wyszukać informacje dotyczące różnych zagadnień związanych ze społecznością żydowską, uczniowie mogą skorzystać z **załącznika nr 13**, z zasobów internetowych, z literatury przedmiotu oraz informacji dostępnych w prasie z okresu dwudziestolecia międzywojennego znajdującej się m.in. w zbiorach Biblioteki Archiwum Państwowego w Siedlcach, Miejskiej Bibliotece Publicznej w Siedlcach („Tygodnik Siedlecki” – kopia „Siedlecer Wochenblatt” znajdującego się w Bibliotece Uniwersytetu Hebrajskiego w Jerozolimie), a także z zasobów online Biblioteki Narodowej. Cenne jest zwłaszcza wykorzystanie materiałów archiwalnych z zasobu Archiwum Państwowego w Siedlcach, wśród których znajdują się

m.in. raporty miesięczne starosty kierowane do wojewody lubelskiego, rejestr szkód wojennych ludności żydowskiej w Siedlcach, wykazy właścicieli zakładów rzemieślniczych, usługowych, spisy właścicieli nieruchomości w Siedlcach, czy dokumentów z Archiwum Państwowego w Lublinie (materiały wytworzone przez starostę siedleckiego w okresie międzywojennym, m.in. raporty półroczne i roczne kierowane do wojewody lubelskiego) oraz z Muzeum Regionalnego w Siedlcach. Źródłem będą relacje i wspomnienia znajdujące się w Instytucie Pamięci Narodowej w Warszawie, Żydowskim Instytucie Historycznym w Warszawie oraz Yad Vashem w Jerozolimie. Kopie cyfrowe z zasobów polskich archiwów państwowych są dostępne w serwisie szukajwarchiwach.pl, gdzie opublikowano 34 mln skanów dokumentów. Niezwykle cennej informacji dostarczy *Księga pamięci gminy Siedlce* opracowana na przełomie lat 40. i 50. przez ziomkostwa siedleckie z różnych stron świata, m.in. z Argentyny, Stanów Zjednoczonych, Izraela, wydana w 1956 r. w Buenos Aires i przechowywana w Archiwum Państwowym w Siedlcach.

CZĘŚĆ PODSUMOWUJĄCA

Uczniowie przedstawiają plan prezentacji. Wyszukują treści dotyczące społeczności żydowskiej w Siedlcach, wątpliwości konsultują z nauczycielem sprawującym nadzór merytoryczny nad projektem.

LEKCJA 2.

CZĘŚĆ WSTĘPNA

1. Nauczyciel zapoznaje uczniów z tematyką i celem zajęć. Zwraca uwagę na złożoność problematyki stosunków polsko-żydowskich.

2. Uczniowie dzielą się uwagami na temat dotychczasowych poszukiwań. Po zakończeniu zajęć mogą w grupach kontynuować poszukiwania, np. odwiedzić archiwum, bibliotekę, przeprowadzić wywiad z osobami, które przeżyły II wojnę światową.

CZĘŚĆ GŁÓWNA

1. Uczniowie kontynuują poszukiwania, opracowują zebrane materiały, a następnie przygotowują prezentację w dowolnej formie. Mogą skorzystać z komputera.
2. Nauczyciel zapoznaje się z efektami pracy uczniów. Poszczególne zespoły przedstawiają opracowane przez siebie zagadnienia. Różnorodność prezentacji pozwala na wymianę wiedzy.
3. Po zakończeniu prezentacji wszystkie grupy zaznaczają za pomocą wcześniej przygotowanych odpowiednich znaczników na mapie Siedlec (**załącznik nr 12**) omawiane miejsca, takie jak: kirkut, synagoga, szpital żydowski, sierociniec, stowarzyszenia, szkoły, obszar getta, miejsca upamiętnienia.
4. Uczniowie prezentują relacje i wspomnienia ocalałych z Holocaustu Żydów publikowane w literaturze oraz w internecie:
 - A. Dąbrowska, *Przyczynek do dziejów Żydów w Siedlcach w latach okupacji hitlerowskiej. Nieznany pamiętnik z lat II wojny światowej, „Szkice Podlaskie” 2001, z. 9, bazhum.muzhp.pl (pamiętnik Cypory Zonszajn z domu Jabłoń ur. w 1915 r. w Siedlcach, zamieszkałej w Siedlcach do 1942 r.)*.
 - H. Kawe, *Przeżyłem wysiedlenie siedleckich Żydów*, [w]: *Księga pamięci gminy Siedlce*, Buenos Aires 1956.
 - I. Jom Tow (Tenebojm), *Zagłada Siedlec*, [w]: *Księga pamięci gminy Siedlce*, Buenos Aires 1956.
 - I. Kaspi, *Dzieje Żydów w Siedlcach*,

[w]: *Księga pamięci gminy Siedlce*, Buenos Aires 1956, s. 112–113. Przekład za: E. Kopówka, *Żydzi w Siedlcach 1850–1945*, Siedlce 2009.

CZĘŚĆ PODSUMOWUJĄCA

Nauczyciel dokonuje podsumowania. Społeczność żydowska wpisała się w historię Siedlec. Przez lata obydwie narody współistniały ze sobą. Ważne jest, aby uwrażliwiać ludzi i wskazywać pozytywne wzorce, wszystko to, co łączy, a nie to, co dzieli.

LEKCJA 3.

CZĘŚĆ WSTĘPNA

Nauczyciel zapoznaje uczniów z tematyką i celem zajęć, przedstawia ogólny zarys problematyki.

CZĘŚĆ GŁÓWNA

Uczniowie dzielą się na 2 grupy i na dużych kartkach zapisują odpowiedzi na następujące pytania:

Grupa I

Co różniło Żydów i Polaków w czasie ich koegzystencji w jednym kraju?

Grupa II

Jakie były wspólne doświadczenia historyczne Polaków i Żydów?

Nauczyciel inicjuje dyskusję na temat: *Swoi i obcy. Co łączy chrześcijan i Żydów? Dyskusja na temat związków kulturowych i religijnych.*

Jakie były główne przyczyny wzajemnych nieporozumień?

Jakie wydarzenia z historii stosunków polsko-żydowskich uważacie za najważniejsze? (Swoje propozycje uczniowie zapisują na tablicy).

Które z nich i dlaczego należy waszym zdaniem eksponować?

Czy Polacy i Żydzi mogą żyć razem?

Jakie działania należy podejmować?

Czy jest możliwe współistnienie

wielokulturowego społeczeństwa?

Zadanie dla 2 grup:

Przygotujcie się do napisania kilku artykułów w gazecie online „Siedlecki Sztetl”, której czytelnikami będą Żydzi mieszkający w Izraelu w XXI w. Podczas pisania artykułów (np. dotyczących życia codziennego Żydów w Siedlcach, domów modlitwy, miejsc związanych z tą kulturą) wykorzystajcie informacje z lekcji.

Uczniowie prezentują artykuły adresowane do Żydów mieszkających obecnie w Izraelu.

CZĘŚĆ PODSUMOWUJĄCA

Rozmowa nauczyciela z uczniami na temat doświadczeń wyniesionych z lekcji.

Czy lekcja ta pomogła wam w lepszym zrozumieniu złożoności stosunków polsko-żydowskich?

Czy zajęcia zmieniły twój sposób patrzenia na relacje polsko-żydowskie?

LEKCJA 4.

CZĘŚĆ WSTĘPNA

1. Nauczyciel zapoznaje uczniów z tematyką i celem zajęć.

2. Uczniowie przedstawiają nauczycielowi plan wycieczki *Śladami siedleckich Żydów*.
3. Podczas spaceru ulicami Siedlec, na podstawie posiadanej wiedzy, będą wskazywać historyczne miejsca związane ze społecznością żydowską.

CZĘŚĆ GŁÓWNA

1. Uczniowie podążają szlakiem historycznych miejsc, w których żyła społeczność żydowska w Siedlcach. Wykonują fotografie miejsc upamiętnienia oraz cmentarza żydowskiego. Opowiadają o nieistniejących już obiektach oraz instytucjach żydowskich.
2. Wyznaczona osoba dokumentuje wyprawę.
3. Relacja z projektu zostanie zamieszczona na stronie internetowej szkoły.

CZĘŚĆ PODSUMOWUJĄCA

Rozmowa nauczyciela z uczniami na temat doświadczeń wyniesionych z lekcji: *Moja refleksja na temat stosunków polsko-żydowskich*.

Załącznik nr 1.

Akt sprzedaży sklepu położonego w Siedlcach w Ratuszu [...]



Załącznik nr 2.

Widok Starego Ratusza w Siedlcach ok. 1905 r.



Załącznik nr 3.

Widok Bożnicy



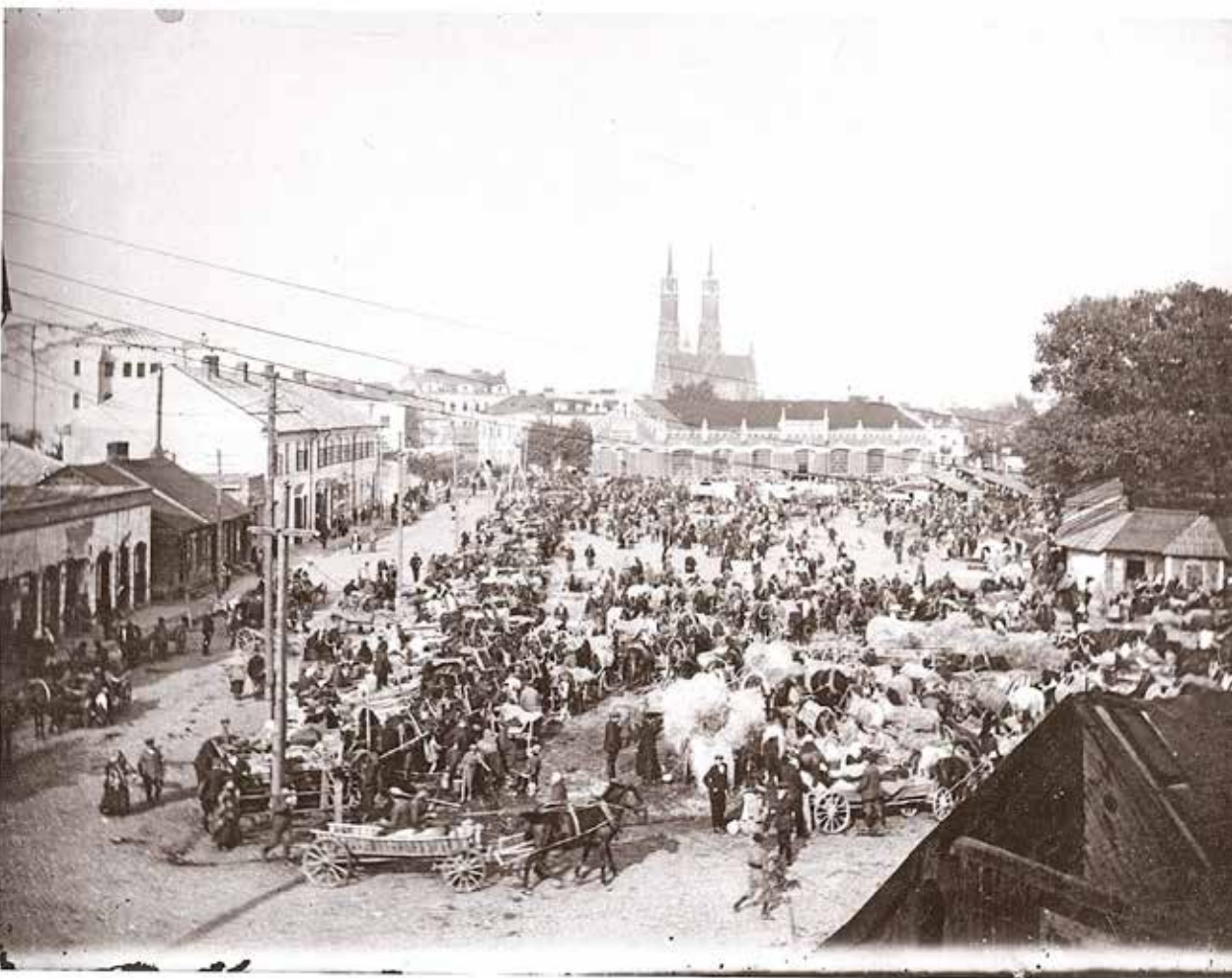
Załącznik nr 4.

Widok Szpitala Żydowskiego, zbudowanego w 1891 r.



Załącznik nr 5.

**Widok z okna nieistniejącej dziś kamienicy przy ul. Sienkiewicza
na targowisko miejskie przed 1939 r.**



Załącznik nr 6.

Lista ofiar pogromu w Siedlcach w 1906 r.

- Borycz Jan (chrześcijanin)
- Bursztain Bluma, lat 40
- Cencel Stanisław, lat 45
- Diament Zalman Mosze, lat 45
- Feder Szalom Dow, lat 76
- Gersz Szyja, lat 22
- Goldberg Mordka, lat 30
- Goldstein Josef, lat 30
- Izrael Abram, lat 25
- Liberman Jakow Chaim, lat 30
- Libhaber Chana, lat 52
- Liuk Hanna, lat 50
- Lipszyc Jehuda, lat 18
- Macieliński Dow, lat 25
- Milczak Abraham, lat 19
- Miller Josef Mordechaj, lat 40
- Rafał Abraham, lat 22
- Ratyniewicz Szraga, lat 32
- Rozen Jehoszua, lat 3
- Słuszny Nachum, lat 18
- Solarz Meir, lat 18
- Solarz Sara, lat 70
- Stachowski Jehoszua, lat 19
- Stachowski – dziecko
- Szklarz Dow, lat 30
- Szklarz Berek, lat 40
- Szreder Szmul Berek, lat 65
- Świecący Kamień Hanna, lat 18
- Tajblum Mendel, lat 34
- Tajgenbojm Debora, lat 17
- Winberg Icchak, lat 45
- Winstajn Szajdla, lat 34
- Wølf Meir
- Zonszein Gabriel, lat 20

Źródło: Archiwum Państwowe w Siedlcach, zespół nr 154, Siedlecki Zarząd Gubernialny Żandarmerii, 1876–1914, sygn. 158, s. 28; I. Kaspi, *Dzieje Żydów w Siedlcach*, [w]: *Księga pamięci gminy Siedlce*, red. A.W. Jasny, Buenos Aires 1956, s. 112–113. Przedruk za: E. Kopówka, *Żydzi w Siedlcach 1850–1945*, Siedlce 2009.

Załącznik nr 7.

Budynek Zarządu Żydowskiej Gminy Wyznaniowej w Siedlcach przy ul. Piłsudskiego

Załącznik nr 8a.

Wykaz piekarni znajdujących się w obrębie II dzielnicy miasta Siedlce

Wykaz
piekarni znajdujących się w obrębie II dzielnicy miasta Siedlce

Nr ordynacji	Imię i nazwisko właściciela lub piekarni	Adres	Uwagi
1	Juda Achenbajm	Strazy-Kupul 8	
2	Moses Fejdlajf	" 14	
3	Lela Graywacz	" 18	
4	Lebko Niemiarycki	" 18	—
5	David Marel	" 22	
6	Petera Kurawin	Spisatowa 6	—
7	Fojwiel Malin	" 10	—
8	Estera Kurawin	Brzozowa 7	—
9	Lejzra Flombein	" 9	
10	Bentko Kotowajm	" 10	—
11	Lebma Lewicki	" 14	—
12	Lejzra Jankowajm	Jankowa 5	—
13	Jankel Paszkow	" 4	—
14	Kyrotta Flusowa	" 5	—
15	Mulka Szajdowin	" 9	—
16	Szol Rak	" 10	—
17	Iron Goldberg	Śliwa 31	
18	Fajga Szajdowin	" 19	—
19	Antoni Szajdowin	Włodzka 3	—
20	Fajwel Kapon	" 14	
21	Kajl Biały Karmel	Śliwa 4	
22	Chawa Szajdowin	Mala 5	zamyk
23	Katerawina Chajmanowa	Hydowca 4	
24	" " Jednosc "	" 6	
25	Kyrotta Kurawin	" 6	

222
16

Załącznik nr 8b.

Wykaz zakładów fryzjerskich
znajdujących się w obrębie
IV dzielnicy miasta Siedlce

Wykaz

zakładów fryzjerskich znajdujących się
w obrębie IV dzielnicy mi. Siedlce.

Nr	Nazwa i imię	Adres	Uwagi
1.	Kaplanowicz Antoni	Polna 17. 10.	
2.	Lewy Czesław	" 18.	
3.	Kowalski Stanisław	" 19.	
4.	Wojcieszak Aleksander	" 20.	
5.	Wojcieszak Stanisław	" 21.	
6.	Kowalski Józef	" 22.	
7.	Kowalski Józef	" 23.	
8.	Kowalski Józef	" 24.	
9.	Kowalski Józef	" 25.	
10.	Kowalski Józef	" 26.	
11.	Kowalski Józef	" 27.	
12.	Kowalski Józef	" 28.	
13.	Kowalski Józef	" 29.	
14.	Kowalski Józef	" 30.	
15.	Kowalski Józef	" 31.	
16.	Kowalski Józef	" 32.	
17.	Kowalski Józef	" 33.	
18.	Kowalski Józef	" 34.	
19.	Kowalski Józef	" 35.	
20.	Kowalski Józef	" 36.	
21.	Kowalski Józef	" 37.	
22.	Kowalski Józef	" 38.	
23.	Kowalski Józef	" 39.	
24.	Kowalski Józef	" 40.	
25.	Kowalski Józef	" 41.	
26.	Kowalski Józef	" 42.	
27.	Kowalski Józef	" 43.	
28.	Kowalski Józef	" 44.	
29.	Kowalski Józef	" 45.	
30.	Kowalski Józef	" 46.	
31.	Kowalski Józef	" 47.	
32.	Kowalski Józef	" 48.	
33.	Kowalski Józef	" 49.	
34.	Kowalski Józef	" 50.	
35.	Kowalski Józef	" 51.	
36.	Kowalski Józef	" 52.	
37.	Kowalski Józef	" 53.	
38.	Kowalski Józef	" 54.	
39.	Kowalski Józef	" 55.	
40.	Kowalski Józef	" 56.	
41.	Kowalski Józef	" 57.	
42.	Kowalski Józef	" 58.	
43.	Kowalski Józef	" 59.	
44.	Kowalski Józef	" 60.	
45.	Kowalski Józef	" 61.	
46.	Kowalski Józef	" 62.	
47.	Kowalski Józef	" 63.	
48.	Kowalski Józef	" 64.	
49.	Kowalski Józef	" 65.	
50.	Kowalski Józef	" 66.	
51.	Kowalski Józef	" 67.	
52.	Kowalski Józef	" 68.	
53.	Kowalski Józef	" 69.	
54.	Kowalski Józef	" 70.	
55.	Kowalski Józef	" 71.	
56.	Kowalski Józef	" 72.	
57.	Kowalski Józef	" 73.	
58.	Kowalski Józef	" 74.	
59.	Kowalski Józef	" 75.	
60.	Kowalski Józef	" 76.	
61.	Kowalski Józef	" 77.	
62.	Kowalski Józef	" 78.	
63.	Kowalski Józef	" 79.	
64.	Kowalski Józef	" 80.	
65.	Kowalski Józef	" 81.	
66.	Kowalski Józef	" 82.	
67.	Kowalski Józef	" 83.	
68.	Kowalski Józef	" 84.	
69.	Kowalski Józef	" 85.	
70.	Kowalski Józef	" 86.	
71.	Kowalski Józef	" 87.	
72.	Kowalski Józef	" 88.	
73.	Kowalski Józef	" 89.	
74.	Kowalski Józef	" 90.	
75.	Kowalski Józef	" 91.	
76.	Kowalski Józef	" 92.	
77.	Kowalski Józef	" 93.	
78.	Kowalski Józef	" 94.	
79.	Kowalski Józef	" 95.	
80.	Kowalski Józef	" 96.	
81.	Kowalski Józef	" 97.	
82.	Kowalski Józef	" 98.	
83.	Kowalski Józef	" 99.	
84.	Kowalski Józef	" 100.	

Zatwierdzone przez: *[Signature]*

Załącznik nr 8c.

Spis restauracji, cukierni, kawiarni
i tych utrzymujących muzykę
w obrębie I dzielnicy miasta Siedlce

Spis

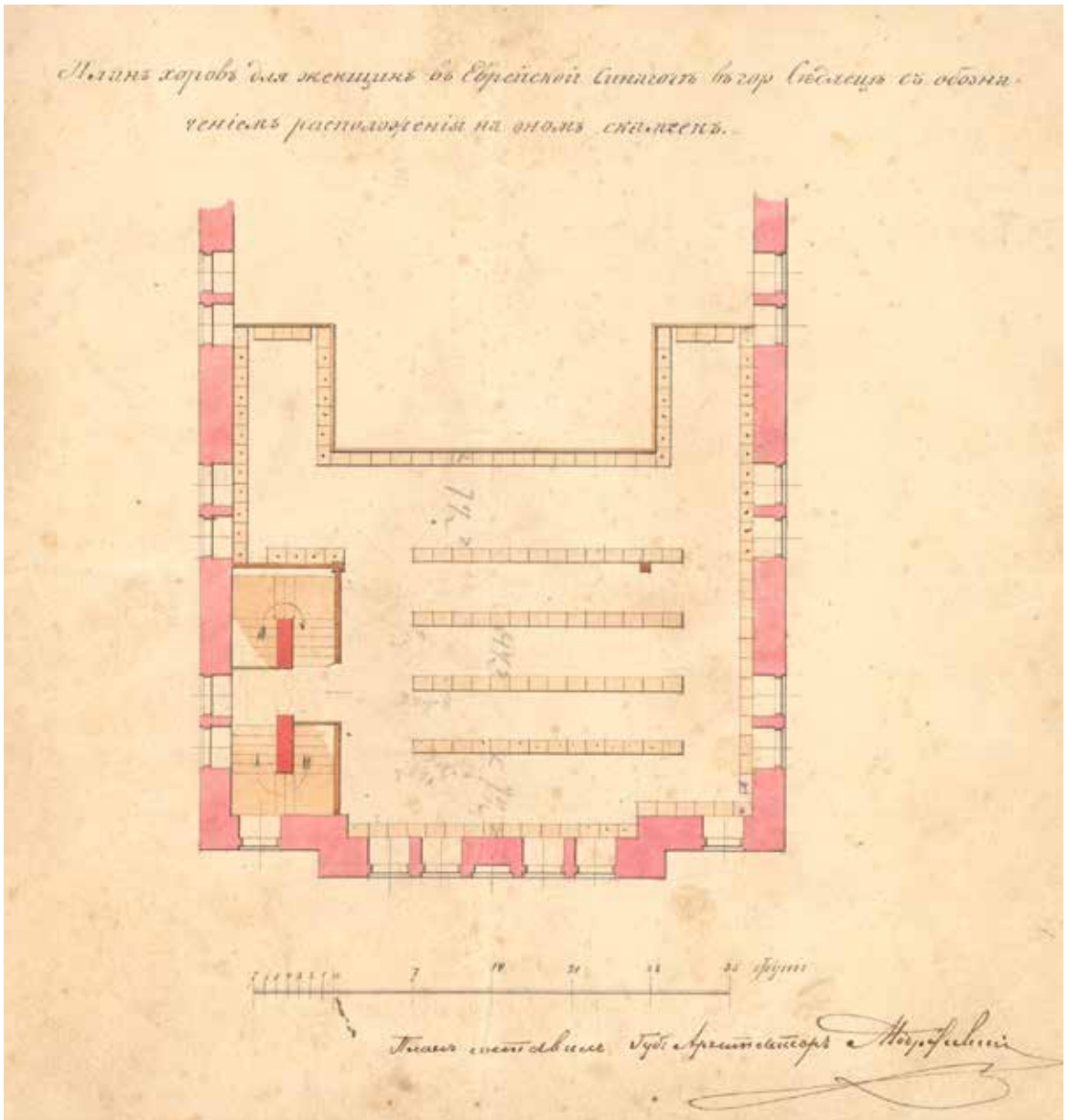
restauracji, cukierni, kawiarni
i tych utrzymujących muzykę
w obrębie I dzielnicy miasta Siedlce

Nr	Nazwa	Adres	Uwagi
1.	Wojcieszak Antoni	Polna 17. 10.	
2.	Lewy Czesław	" 18.	
3.	Kowalski Stanisław	" 19.	
4.	Wojcieszak Aleksander	" 20.	
5.	Wojcieszak Stanisław	" 21.	
6.	Kowalski Józef	" 22.	
7.	Kowalski Józef	" 23.	
8.	Kowalski Józef	" 24.	
9.	Kowalski Józef	" 25.	
10.	Kowalski Józef	" 26.	
11.	Kowalski Józef	" 27.	
12.	Kowalski Józef	" 28.	
13.	Kowalski Józef	" 29.	
14.	Kowalski Józef	" 30.	
15.	Kowalski Józef	" 31.	
16.	Kowalski Józef	" 32.	
17.	Kowalski Józef	" 33.	
18.	Kowalski Józef	" 34.	
19.	Kowalski Józef	" 35.	
20.	Kowalski Józef	" 36.	
21.	Kowalski Józef	" 37.	
22.	Kowalski Józef	" 38.	
23.	Kowalski Józef	" 39.	
24.	Kowalski Józef	" 40.	
25.	Kowalski Józef	" 41.	
26.	Kowalski Józef	" 42.	
27.	Kowalski Józef	" 43.	
28.	Kowalski Józef	" 44.	
29.	Kowalski Józef	" 45.	
30.	Kowalski Józef	" 46.	
31.	Kowalski Józef	" 47.	
32.	Kowalski Józef	" 48.	
33.	Kowalski Józef	" 49.	
34.	Kowalski Józef	" 50.	
35.	Kowalski Józef	" 51.	
36.	Kowalski Józef	" 52.	
37.	Kowalski Józef	" 53.	
38.	Kowalski Józef	" 54.	
39.	Kowalski Józef	" 55.	
40.	Kowalski Józef	" 56.	
41.	Kowalski Józef	" 57.	
42.	Kowalski Józef	" 58.	
43.	Kowalski Józef	" 59.	
44.	Kowalski Józef	" 60.	
45.	Kowalski Józef	" 61.	
46.	Kowalski Józef	" 62.	
47.	Kowalski Józef	" 63.	
48.	Kowalski Józef	" 64.	
49.	Kowalski Józef	" 65.	
50.	Kowalski Józef	" 66.	
51.	Kowalski Józef	" 67.	
52.	Kowalski Józef	" 68.	
53.	Kowalski Józef	" 69.	
54.	Kowalski Józef	" 70.	
55.	Kowalski Józef	" 71.	
56.	Kowalski Józef	" 72.	
57.	Kowalski Józef	" 73.	
58.	Kowalski Józef	" 74.	
59.	Kowalski Józef	" 75.	
60.	Kowalski Józef	" 76.	
61.	Kowalski Józef	" 77.	
62.	Kowalski Józef	" 78.	
63.	Kowalski Józef	" 79.	
64.	Kowalski Józef	" 80.	
65.	Kowalski Józef	" 81.	
66.	Kowalski Józef	" 82.	
67.	Kowalski Józef	" 83.	
68.	Kowalski Józef	" 84.	
69.	Kowalski Józef	" 85.	
70.	Kowalski Józef	" 86.	
71.	Kowalski Józef	" 87.	
72.	Kowalski Józef	" 88.	
73.	Kowalski Józef	" 89.	
74.	Kowalski Józef	" 90.	
75.	Kowalski Józef	" 91.	
76.	Kowalski Józef	" 92.	
77.	Kowalski Józef	" 93.	
78.	Kowalski Józef	" 94.	
79.	Kowalski Józef	" 95.	
80.	Kowalski Józef	" 96.	
81.	Kowalski Józef	" 97.	
82.	Kowalski Józef	" 98.	
83.	Kowalski Józef	" 99.	
84.	Kowalski Józef	" 100.	

Zatwierdzone przez: *[Signature]*

Załącznik nr 9.

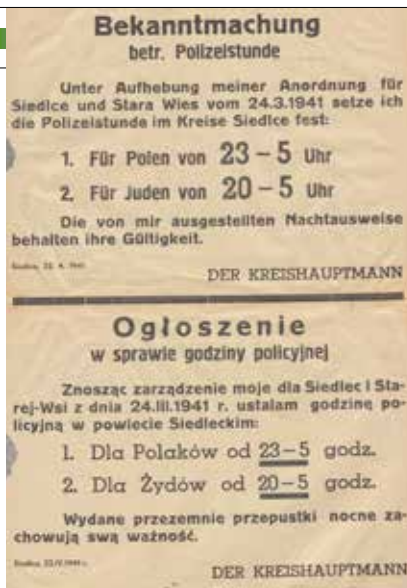
**Sprawa Siedleckiego Dozoru Bożniczego dotycząca
administracji miejscami w Synagodze (zbywanymi w drodze
sprzedaży, darowizny, spadku)**



Załącznik nr 10a.

Afisz okupacyjny powiatu siedleckiego – Ogłoszenie (bez numeru) w sprawie godziny policyjnej

Bekantmachung betr. Polizeistunde Siedlce, 22 IV 1941, Starosta Powiatowy, Starosta znosi swoje zarządzenie z 24.03.1941 w sprawie godziny policyjnej dla Siedlec i Starej Wsi i ustala godzinę policyjną dla Polaków od 23 do 5 godz., dla Żydów od 20 do 5 godz. oraz informuje o zachowaniu ważności przepustek, 1941 r.



Załącznik nr 10b.

Afisz okupacyjny powiatu siedleckiego w sprawie godziny policyjnej

Bekantmachung über das Ghetto in Siedlce, Siedlce 2 sierpnia 1941, Starosta Kreishauptmann w związku z rozpoczęciem tworzenia getta w Siedlcach informuje o porządkowaniu w tym celu odpowiednich terenów. Nakazuje, aby wszyscy Polacy mieszkający w tym okręgu

wyprowadzili się do 6 sierpnia 1941 roku do godz. 20. Ci, którzy nie dostosują się do niniejszego zarządzenia, będą traktowani jak Żydzi. Dla zabezpieczenia nowych mieszkań i przeprowadzki zobowiązany został Urząd Kwater w Siedlcach. Na przesiedlenie mieszkających w Siedlcach Żydów wyznacza się termin od 7 sierpnia godz. 6 do 20 sierpnia 1941 roku do godz. 20.00. Ostrzega się, że Żydzi, którzy w terminie nie zamieszkają w getcie będą wywłaszczani i zatrzymywani. Do pilnowania porządku na terenie getta żydowskie władze porządkowe powołają żydowską policję.

Załącznik nr 10c.

Afisz okupacyjny powiatu siedleckiego – Ogłoszenie Biura Zarządu Miejskiego w Siedlcach o oddzielnych godzinach załatwiania Żydów i Polaków z 1941 r.

OGŁOSZENIE
 Biura Zarządu Miejskiego przyjmują interesantów - Żydów codziennie w godz. od 10¹⁵ do 12¹⁵.
 Przed godz. 10¹⁵ i po godz. 12¹⁵ przebywanie Żydów w gmachu Zarządu Miejskiego jest zakazane.

Siedlce, dnia 16 sierpnia 1941 r. Burmistrz

Załącznik nr 11.

Stan ludności miasta Siedlce na rok 1940 (z podziałem na wyznania)

STAN LUDNOŚCI w SIEDLCACH
 na dzień 1 października 1940 r.
 /z podziałem na wyznania/.

Nazwa ulicy	m. kat.		ojczystość		stanow.		wyzn.		razem		Ogółem
	u.	ż.	u.	ż.	u.	ż.	u.	ż.	u.	ż.	
Aleksandrowska	28	23	-	-	-	-	-	-	28	23	51
Artylerijska	21	20	-	-	1	-	-	-	22	20	52
Arkońcówka	176	278	282	237	3	1	1	-	462	515	1078
Azowa	2	3	47	58	-	-	-	-	49	71	120
Bema	76	104	-	-	-	-	-	-	76	104	180
Błonie	59	76	134	142	-	-	-	-	193	218	411
Bromarska	17	22	260	350	-	-	-	-	277	372	650
Brunarska	362	351	19	24	-	-	4	1	376	356	731
Całunowski	117	157	-	-	-	-	1	2	122	161	287
Ceglana	28	28	-	-	-	-	-	-	28	28	54
Cicha	14	17	-	-	-	-	-	-	14	17	31
Chłodna	-	-	-	-	-	-	-	-	-	-	-
Chwiejska	-	-	-	-	-	-	-	-	-	-	-
Cmentarna	280	455	125	155	3	7	2	-	520	620	1140
Czackiego	11	22	-	-	-	-	-	-	11	22	33
Czysta	4	8	-	-	-	-	-	-	4	8	12
Dąbrowskiego	-	-	-	-	-	-	-	-	-	-	-
Dobra	15	18	-	-	2	2	-	-	15	21	36
Długobajowa	51	58	-	-	-	-	1	1	62	59	121
Dziękowa	4	5	-	-	-	-	-	-	4	5	9
Dziurka	40	47	-	-	-	-	-	-	40	47	87
Fabryczna	21	22	-	-	-	-	-	-	21	22	43
Floriańska	301	359	238	272	-	3	-	-	539	634	1171
Foralskiego	142	166	71	87	-	-	-	-	213	253	466
Formalska	16	19	7	4	1	-	-	3	26	26	52
Garwicka	-	-	-	-	-	-	-	-	-	-	-
Gliniana	78	101	-	-	2	1	-	-	80	102	182
Główna	1	7	-	-	-	-	-	-	1	7	8
Grzyba	29	34	2	2	-	1	-	-	32	37	69
Do przesiedlenia	1028	2429	1195	1444	12	17	12	-	2212	2902	7114

Załącznik nr 13.

Karta pracy

Wytnij i odpowiednio połącz terminy z definicjami.

TORA	W judaizmie nazwa świętego, złotego, siedmioramiennego świecznika.
TALMUD	Żydowski dom modlitwy; w judaizmie miejsce modlitw i zgromadzeń religijnych, również miejsce zebrań społecznych gminy żydowskiej.
JIDYSZ	Jest komentarzem do Tory wyjaśniającym, jak przestrzegać praw w niej zawartych.
SYNAGOGA	Akademia Talmudyczna, w judaizmie średnia lub wyższa szkoła religijna, przeznaczona tylko dla młodzieży męskiej, która wstępuje do niej po zakończeniu nauki w chederze, gdzie głównym przedmiotem nauczania jest Biblia hebrajska.
JESZIWA	Język Żydów aszkenazyjskich powstały na terenach Niemiec ok. X w. Do II wojny światowej rodzimy język Żydów europejskich.
RABIN	Prostokątna chusta nakładana przez żydów na głowę bądź ramiona podczas modlitwy, zwykle biała z czarnymi lub granatowymi (kolor pokolenia Judy) pasami wzdłuż boków i frędzlami w rogach chusty.
CHEDER	Elementarna szkoła żydowska o charakterze religijnym. Cheder powstał w I–II w. n.e., był przeznaczony dla chłopców, znajdował się zazwyczaj w domu nauczyciela (zwanego mełamedem lub rebem), obejmował trzy klasy: dla chłopców 3–5-letnich, 6–7-letnich i 8–13-letnich.
SZTETL	Odizolowana część miasta, przeznaczona dla mniejszości narodowej, etnicznej, kulturowej bądź religijnej, poza którą nie wolno tejsze społeczności zamieszkiwać.
GETTO	Skupisko miejskie, w którym mieszkają Żydzi zachowujący tradycyjną obyczajowość.
MENORA	To pięć pierwszych ksiąg Biblii, najważniejszy tekst objawiony judaizmu. W szerszym znaczeniu nazwa odnosi się do całego Starego Testamentu, a w najszerszym – do całości tradycji żydowskiej.
TALES	Uczony, znawca pism i zagadnień religijnych, który ukończył jesziwę i otrzymał prawo nauczania i rozstrzygania spornych kwestii religijnych prawa żydowskiego.

