

Sprawozdanie z przeprowadzonych w 2005 roku kontroli Urzędu i innych wojewódzkich samorządowych jednostek organizacyjnych oraz jednostek lub podmiotów podlegających kontroli na mocy przepisów prawa

W dniu 22 lutego 2005 roku zatwierdzony został przez Zarząd Województwa Mazowieckiego plan kontroli wojewódzkich samorządowych jednostek organizacyjnych oraz innych jednostek podlegających kontroli na 2005 rok. Wyżej wymieniony plan zakładał realizację 143 kontroli. W wyniku wprowadzonych zmian, odstąpiono od kontroli w niżej wymienionych jednostkach:

- Wojewódzki Szpital Chirurgii Urazowej Dziecięcej w Warszawie – jednostka zlikwidowana;
- Wojewódzki Samodzielny Psychiatryczny Zespół Publicznych Zakładów Opieki Zdrowotnej im. prof. dr J. Mazurkiewicza w Pruszkowie – kontrola z zakresu realizacji programu „Szkoly Promocji Zdrowia” nie została zrealizowana ze względu na brak stosownej umowy;
- Wojewódzki Urząd Pracy w Warszawie – odstąpiono od przeprowadzenia kontroli, ponieważ w tym samym zakresie i czasie była przeprowadzona kontrola NIK;
- Mazowieckie Biuro Planowania Przestrzennego i Rozwoju Regionalnego Oddział Terenowy w Płocku – oddział nie prowadził własnej księgowości, zatem nie było postaw do przeprowadzenia kontroli gospodarki finansowej;
- Centrum Sztuki „Studio” im. Stanisława Ignacego Witkiewicza – jednostka przekazana Wojewodzie.

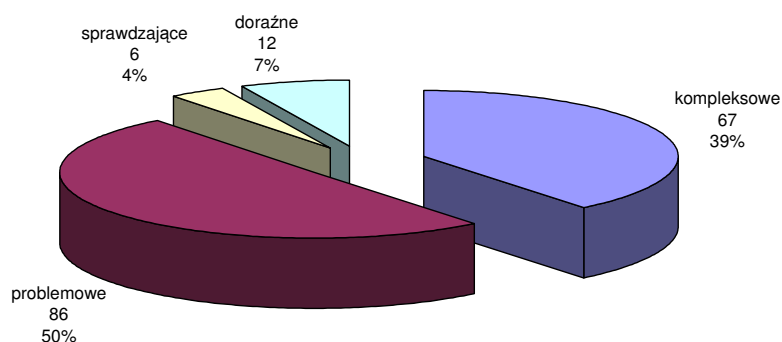
Wobec wcześniejszego zrealizowania planu przez Departament Kontroli dodatkowo do planu kontroli na IV kwartał 2005 roku wprowadzono 25 kontroli problemowych w zakresie przestrzegania procedur kontroli finansowej co najmniej 5% wydatków poniesionych w 2004 roku.

Plan kontroli na 2005 rok przewidywał po zmianach przeprowadzenie ogółem 163 kontroli wojewódzkich samorządowych jednostek organizacyjnych oraz innych jednostek podlegających kontroli, w tym:

- 67 kontroli kompleksowych,
- 90 kontroli problemowych,
- 6 kontroli sprawdzających.

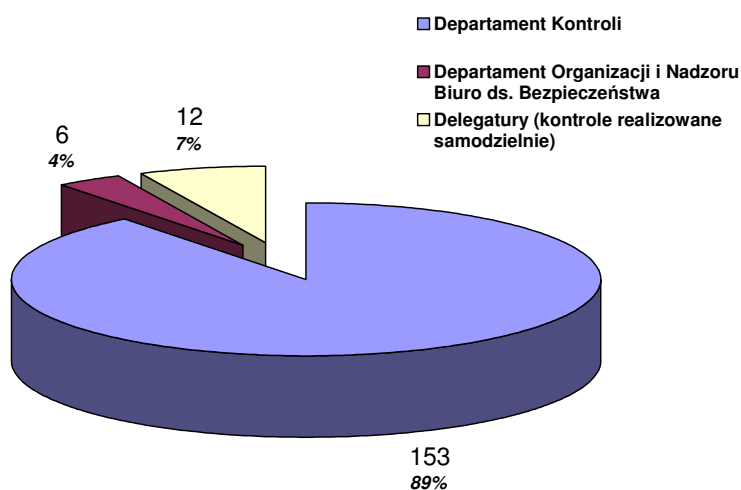
W 2005 roku komórki organizacyjne Urzędu Marszałkowskiego przeprowadziły 171 kontroli w 123 jednostkach.

Liczbę przeprowadzonych kontroli z uwzględnieniem ich rodzaju przedstawia poniższy diagram.



Zrealizowano 86 kontroli problemowych, co stanowiło 50% ogółu kontroli wykonanych w 2005 roku. Przeprowadzono 67 kontroli kompleksowych, stanowiących 39% kontroli wykonanych w omawianym okresie. Pozostałe 11% zrealizowanych kontroli to kontrole dorażne oraz kontrole sprawdzające.

Udział poszczególnych komórek organizacyjnych Urzędu Marszałkowskiego w realizacji planu kontroli przedstawia poniższy diagram.



Zadania kontrolne Zarządu Województwa Mazowieckiego, wynikające z art. 41 ust. 2 pkt. 6 Ustawy z dnia 5 czerwca 1998r. o samorządzie województwa, zostały skoncentrowane w jednej komórce organizacyjnej – Departamencie Kontroli - powstałym w strukturach Urzędu Marszałkowskiego z dniem 1 lutego 2005 r. na mocy Uchwały nr 120/165/05 Zarządu Województwa Mazowieckiego z dnia 26 stycznia 2005r. w sprawie Regulaminu Organizacyjnego Urzędu Marszałkowskiego Województwa Mazowieckiego.

Pracownicy Departamentu Kontroli przeprowadzili 89% ogółu kontroli przyjętych do realizacji w 2005 roku. Pozostałe 11% kontroli zostało wykonanych przez Delegatury Urzędu Marszałkowskiego Województwa Mazowieckiego (kontrole zrealizowane samodzielnie) oraz Biuro ds. Bezpieczeństwa Departamentu Organizacji i Nadzoru.

9% kontroli przeprowadzonych przez Departament Kontroli zostało zrealizowanych z udziałem pracowników Delegatur Urzędu Marszałkowskiego Województwa Mazowieckiego. Plan kontroli na 2005 rok zakładał wykonanie przez Departament Kontroli 2 kontroli z udziałem Departamentu Edukacji Publicznej i Sportu - kontrola kompleksowa Zespołu Szkół Specjalnych w Mazowieckim Centrum Neuropsychiatrii i Rehabilitacji Dzieci i Młodzieży w Zagórzcu została zrealizowana wyłącznie przez Departament Kontroli.

Kontrole realizowane przez pracowników Delegatur Urzędu Marszałkowskiego Województwa Mazowieckiego

Plan kontroli przewidywał wykonanie przez Delegatury Urzędu Marszałkowskiego 15 kontroli, w tym:

- 1 kontroli kompleksowej;
- 14 kontroli problemowych.

Pracownicy Delegatur według planu powinni uczestniczyć w 17 kontrolach wspólnie z:

- Biurem ds. Bezpieczeństwa – 3 kontrole (problemowe);
- Departamentem Kontroli – 14 kontroli (11 kontroli kompleksowych, 2 kontrole problemowe, 1 kontrola sprawdzająca) .

Z 14 kontroli problemowych zaplanowanych do samodzielnej realizacji przez pracowników delegatur, kontrola z zakresu prawidłowości wydatkowania środków z dotacji przyznanej na realizację zadań - „RM-MEDITRANS” Stacja Pogotowia Ratunkowego i Transportu Sanitarnego w Siedlcach, została przeprowadzona wspólnie z Departamentem

Kontroli. Pozostałe dwie kontrole problemowe obejmujące działalność statutową w Wojewódzkim Ośrodku Ruchu Drogowego w Ciechanowie oraz Wojewódzkim Ośrodku Ruchu Drogowego w Radomiu, zostały przeprowadzone przez pracowników Departamentu Kontroli.

Delegatury przeprowadziły samodzielnie w 2005 roku 12 kontroli (1 kompleksową, 11 problemowych).

W wyniku przeprowadzonych kontroli zostały skierowane 4 wystąpienia pokontrolne, sformułowano 8 zaleceń pokontrolnych.

Delegatura w Ciechanowie

Samodzielny Specjalistyczny Zespół Zakładów Opieki Zdrowotnej w Rudce - kontrola problemowa w zakresie wykorzystania dotacji udzielonych w 2004r. ze środków Samorządu Województwa Mazowieckiego;

Specjalistyczny Szpital Wojewódzki w Ciechanowie - kontrola problemowa w zakresie realizacji programu „Szkoła Promocji Zdrowia”;

Muzeum Szlachty Mazowieckiej w Ciechanowie - kontrola kompleksowa w zakresie działalności statutowej, wykorzystania dotacji podmiotowej i celowej oraz kadr;

Delegatura w Ostrołęce

Samodzielny Publiczny Zespół Zakładów Opieki Zdrowotnej w Przasnyszu - kontrola problemowa w zakresie oceny prawidłowości zatrudniania stażystów oraz wykorzystania środków finansowych przeznaczonych na realizację staży;

Samodzielny Zespół Publicznych Zakładów Opieki Zdrowotnej im. dr J. Psarskiego w Ostrołęce - kontrola problemowa w zakresie realizacji programu „Szkoła Promocji Zdrowia”;

Wojewódzki Ośrodek Ruchu Drogowego w Ostrołęce - kontrola problemowa w zakresie inwestycji i działalności statutowej;

Delegatura w Płocku

Wojewódzki Szpital Zespolony w Płocku – kontrola problemowa w zakresie wykorzystania dotacji udzielonych w 2004r. ze środków Samorządu Województwa Mazowieckiego;

Wojewódzki Szpital Zespolony w Płocku - kontrola problemowa w zakresie realizacji programu „Szkoła Promocji Zdrowia”;

Delegatura w Radomiu

Samodzielny Publiczny Zespół Zakładów Opieki Zdrowotnej w Kozienicach - kontrola problemowa w zakresie oceny prawidłowości zatrudniania stażystów oraz wykorzystania środków finansowych przeznaczonych na realizację staży;

Wojewódzki Szpital Specjalistyczny w Radomiu - kontrola problemowa w zakresie realizacji programu „Szkoła Promocji Zdrowia”;

Delegatura w Siedlcach

Wojewódzki Szpital Specjalistyczny w Siedlcach – kontrola problemowa w zakresie funkcjonowania szpitalnego zespołu pielęgniarek oraz zabezpieczenia usług żywieniowych, porządkowych, realizacja zadań statutowych Szpitala w razie śmierci pacjenta;

Wojewódzki Szpital Specjalistyczny w Siedlcach - kontrola problemowa w zakresie realizacji programu „Szkoła Promocji Zdrowia”;

Pracownicy Delegatur w przypadku 17 kontroli zaplanowanych jako wspólne z innymi komórkami organizacyjnymi Urzędu uczestniczyli w 14 kontrolach.

Nie uczestniczyli w następujących kontrolach:

- kontrola kompleksowa w Wojewódzkiej Stacji Pogotowia Ratunkowego i Transportu Sanitarnego w Płocku;
- kontrola sprawdzająca w Medycznej Szkole Policealnej w Siedlcach;
- kontrola kompleksowa w Medycznej Szkole Policealnej w Płocku;
- kontrola kompleksowa w Wojewódzkim Ośrodku Ruchu Drogowego w Siedlcach.

Kontrole realizowane przez pracowników Biura ds. Bezpieczeństwa – Departamentu Organizacji i Nadzoru

Plan kontroli przewidywał przeprowadzenie przez Biuro ds. Bezpieczeństwa Urzędu Marszałkowskiego Województwa Mazowieckiego 6 kontroli problemowych z zakresu realizacji zadań obronnych w następujących wojewódzkich jednostkach organizacyjnych:

- Państwowy Teatr Polski w Warszawie;
- Muzeum Romantyzmu w Opiniogórze;
- Centrum Rehabilitacji i Leczenia Schorzeń Narządu Ruchu im. Prof. M. Weissa SPZOZ Konstancin – Jeziorna;
- Teatr Żydowski im. Estery Rachel Kamińskiej w Warszawie;
- Samodzielny Specjalistyczny Zespół Zakładów Opieki Zdrowotnej w Rudce;
- Samodzielny Wojewódzki Publiczny Zespół Zakładów Psychiatrycznej Opieki Zdrowotnej w Radomiu.

Wszystkie wyżej wymienione planowe kontrole zostały zrealizowane.

Kontrole realizowane przez pracowników Departamentu Kontroli

Plan kontroli wojewódzkich samorządowych jednostek organizacyjnych oraz innych jednostek podległych kontroli w zakresie realizowanym przez pracowników Departamentu Kontroli zakładał wykonanie 122 kontroli. W wyniku wprowadzonych zmian ostatecznie do realizacji zostały przewidziane 142 kontrole, w tym:

- 66 kontroli kompleksowych,
- 70 kontroli problemowych,

- 6 kontroli sprawdzających.

Pracownicy Departamentu Kontroli przeprowadzili ogółem w 2005 roku 153 kontrole (89% kontroli wykonanych w omawianym okresie). W wyniku zrealizowanych kontroli skierowano do jednostek kontrolowanych 112 wystąpień pokontrolnych.

43% ogółu wykonanych kontroli stanowiły kontrole kompleksowe (66 kontroli). W tym, zakres tematyczny kontroli Muzeum Sportu i Turystyki Centrum Olimpijskiego zrealizowano w ramach przeprowadzonych dwóch kontroli doraźnych w omawianej jednostce.

Przeprowadzono 69 kontroli problemowych (45% ogółu kontroli). Wprowadzona zmiana do planu kontroli przewidywała dodatkowo wykonanie przez pracowników Departamentu Kontroli w IV kwartale 2005 roku 25 kontroli problemowych w zakresie przestrzegania procedur kontroli finansowej na przykładzie co najmniej 5% wydatków poniesionych w 2004 roku – zgodnie z postanowieniami art. 46 w zw. z art. 187 ust. 2 oraz na podstawie art. 187 ust. 3 ustawy z dnia 30 czerwca 2005 roku o finansach publicznych (Dz.U. nr 249, poz. 2104), zrealizowano 23 kontrole.

Pozostałe 12% kontroli przeprowadzonych w omawianym okresie przez pracowników Departamentu Kontroli, stanowiły kontrole doraźne oraz kontrole sprawdzające.

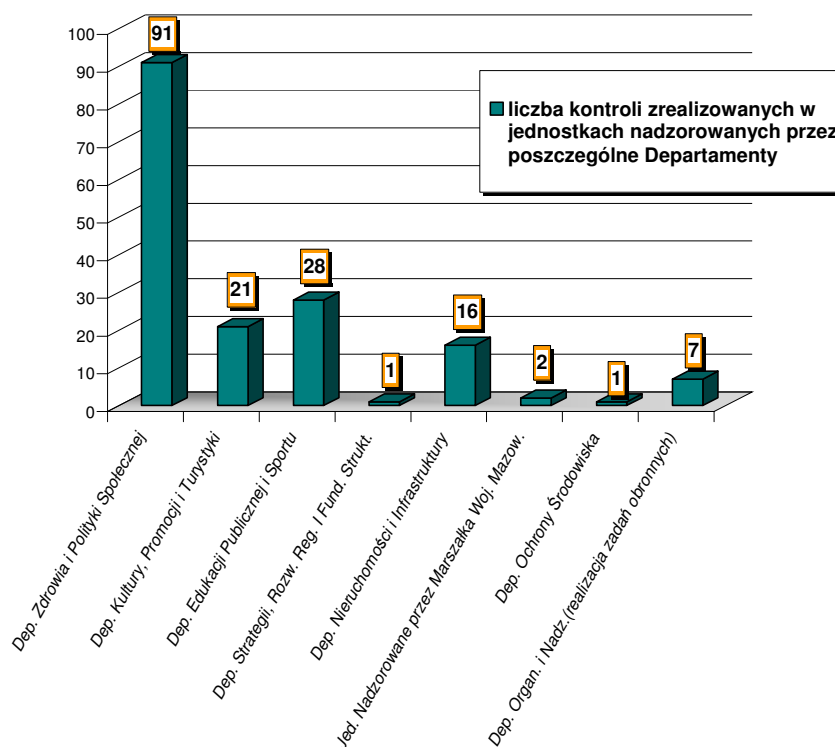
Kontrole doraźne przeprowadzono w następujących jednostkach:

- Stołeczna Kolumna Transportu Sanitarnego „MEDITRANS” w Warszawie; kontrola w zakresie prawidłowości udzielania zamówień publicznych w IV kwartale 2004 roku i I kwartale 2005 roku;
- Mazowieckie Biuro Planowania Przestrzennego Oddział Terenowy w Ostrołęce; kontrola w zakresie zgodności realizacji zadań dotyczących pozyskiwania „środków specjalnych” przez pracowników jednostek, z obowiązującymi przepisami prawa;
- Specjalistyczne Centrum Rehabilitacji i Leczenia Schorzeń Narządu Ruchu w Konstancinie Jeziornej; kontrola zmian organizacyjnych dokonanych w okresie od 1 lipca 2004 roku do 31 marca 2005 roku;
- Fundacja „Dziecięcy Uśmiech do Świata” w Bielsku – Białej; kontrola zgodności prowadzenia zbiórki publicznej z udzielonym pozwoleniem, przestrzegania warunków i sposobów prowadzenia zbiórki publicznej, ochrony bezpieczeństwa powszechnego, porządku publicznego i sposobu użytkowania zebranych ofiar;
- Samodzielny Zespół Publicznych Zakładów Opieki Zdrowotnej im. J. Psarskiego w Ostrołęce; kontrola prawidłowości prowadzenia postępowania o udzielenie zamówienia publicznego na usługi kompleksowego utrzymania czystości

w pomieszczeniach i na terenie SZPZOZ, pomoc przy wykonywaniu czynności pielęgnacyjno – opiekuńczych, usługi dezynfekcji i transport wewnętrzny – ogłoszonego w Biuletynie zamówień Publicznych z dnia 20 listopada 2004 roku, pod poz. 56472;

- Wydział Mazowieckiego Samorządowego Centrum Doskonalenia Nauczycieli w Siedlcach; kontrola prawidłowości rekrutacji, organizacji i przeprowadzenia w dniu 20 maja 2005 roku IV Ogólnopolskiego Zjazdu Opiekunów Szkolnych Pracowni Internetowych w Mrozach;
- Mazowiecki Zarząd Dróg Wojewódzkich w Warszawie i Region Drogowy MZDW w Ciechanowie; kontrola prawidłowości realizacji inwestycji obwodnicy Knopek (drogi wojewódzkiej nr 615) w części dotyczącej wymiany gruntu i umocnienia poboczy; prawidłowości prowadzenia spraw osobowych; prawidłowości wykorzystania samochodów służbowych w Regionie Drogowym Ciechanów;
- Specjalistyczny Szpital Wojewódzki w Ciechanowie; kontrola prawidłowości postępowań o udzielenie zamówień publicznych; prawidłowości prowadzenia wynajmu i dzierżawy powierzchni i pomieszczeń oraz prowadzenia spraw kadrowych w 2004 roku i I połowie 2005 roku;
- Mazowieckie Centrum Neuropsychiatrii i Rehabilitacji Dzieci i Młodzieży w Zagórzcu; kontrola działalności Centrum w zakresie prawidłowości zmian organizacyjnych oraz prowadzenia spraw osobowych i gospodarowania funduszem płac w 2004 roku;
- Muzeum Sportu i Turystyki Centrum Olimpijskie; kontrola prawidłowości prowadzenia spraw osobowych oraz przechowywania i zabezpieczenia zbiorów muzealnych; kontrola działalności muzeum w zakresie prawidłowości gromadzenia i przechowywania muzealiów oraz wybranych spraw organizacyjno - kadrowych;
- Wojewódzki Szpital Bródnowski; kontrola prawidłowości przeprowadzenia przetargu na wdzierżawienie parkingu oraz dróg dojazdowych.

Zestawienie przeprowadzonych kontroli w 2005 roku w podziale na jednostki nadzorowane przez poszczególne Departamenty Urzędu Marszałkowskiego Województwa Mazowieckiego przedstawia zamieszczony wykres.

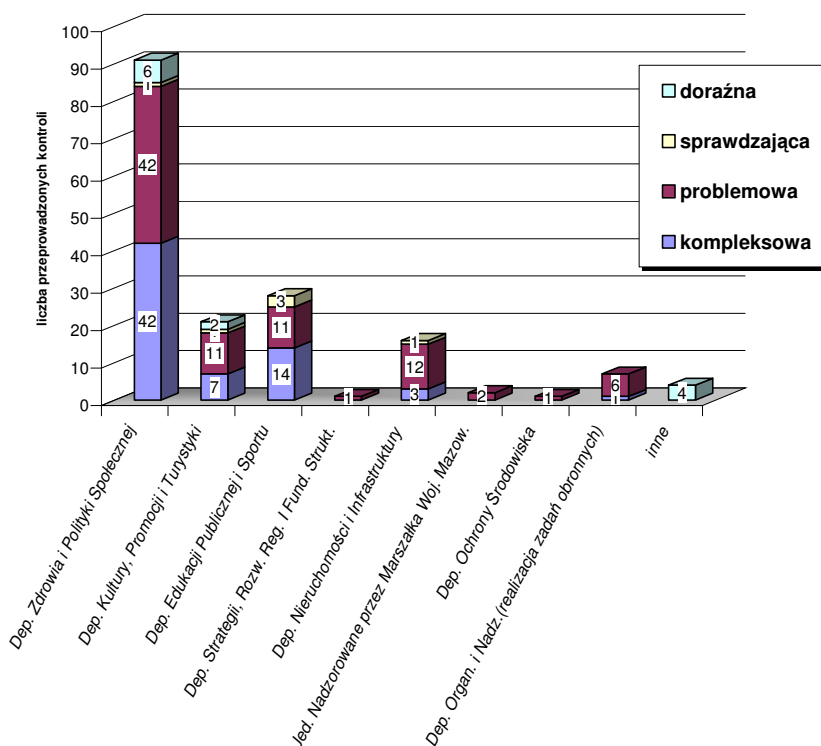


Wśród 171 kontroli wojewódzkich samorządowych jednostek organizacyjnych oraz innych jednostkach podlegających kontroli, przeprowadzonych przez komórki organizacyjne Urzędu Marszałkowskiego w 2005 roku, 91 kontroli zrealizowanych zostało w jednostkach nadzorowanych przez Departament Zdrowia i Polityki Społecznej, co stanowiło 53% ogółu kontroli wykonanych w omawianym okresie. W tym przeprowadzono 13 kontroli z zakresu oceny prawidłowości zatrudniania stażystów i wykorzystania środków przeznaczonych na realizację staży oraz 6 kontroli z zakresu realizacji programu „Szkoły Promocji Zdrowia”.

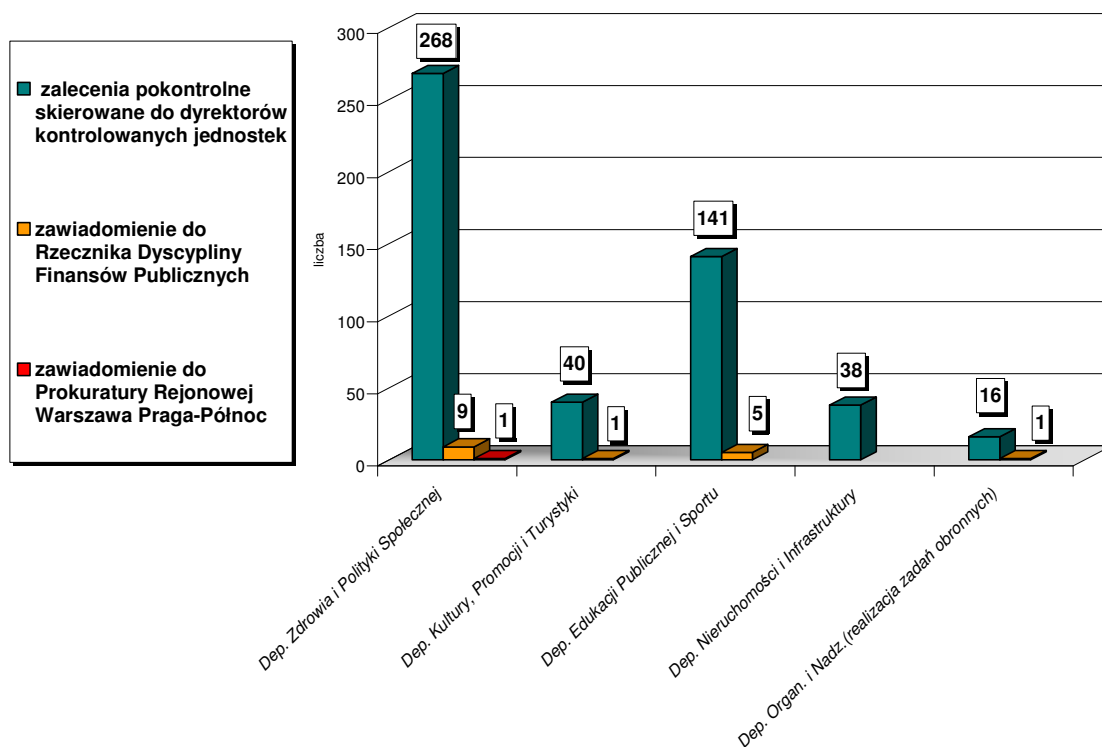
Liczba kontroli jednostek nadzorowanych przez pozostałe Departamenty Urzędu Marszałkowskiego Województwa Mazowieckiego była stosunkowo niższa. 16% zrealizowanych kontroli dotyczyło jednostek nadzorowanych przez Departament Edukacji Publicznej i Sportu, w których wykonano 28 kontroli. Zbliżoną liczbę kontroli przeprowadzono w jednostkach nadzorowanych przez Departament Kultury, Promocji i Turystyki – 21 kontroli (12% ogółu). 16 kontroli (9% ogółu) dotyczyło jednostek nadzorowanych przez Departament Nieruchomości i Infrastruktury.

63% ogółu przeprowadzonych kontroli kompleksowych w 2005 roku dotyczyło jednostek nadzorowanych przez Departament Zdrowia i Polityki Społecznej. W tym obszarze zrealizowano również 49% kontroli problemowych i 50% kontroli doraźnych. Jest to związane z ogólną liczbą kontroli przeprowadzonych w jednostkach ochrony zdrowia (ponad 50% wszystkich kontroli).

Zestawienie uwzględniające liczbę kontroli z podziałem na ich rodzaj i departamenty sprawujące nadzór nad kontrolowanymi jednostkami przedstawia poniższy wykres.



W wyniku ustaleń kontroli do kierowników jednostek ochrony zdrowia skierowano największą liczbę zaleceń pokontrolnych, co przedstawia poniższy wykres.



Należy podkreślić, iż zaistniały obraz nie wynika ze skali występujących nieprawidłowości ale z liczby przeprowadzonych w tych jednostkach kontroli, co ilustrują wykresy przedstawione we wcześniejszej części opracowania.

Zawiadomienia

W wyniku przeprowadzonych kontroli skierowano 1 zawiadomienie o podejrzeniu popełnienia przestępstwa i 16 zawiadomień o naruszeniu dyscypliny finansów publicznych,

Zawiadomienie skierowane do Prokuratury dotyczyło bezprawnego nieodpłatnego zbycia aparatury medycznej, działaniem którym zostały wyczerpane znamiona art. 296 § 1 Kodeksu karnego.

Wystosowane zawiadomienia do Rzecznika Dyscypliny Finansów Publicznych dotyczyły:

- naruszenia zasady, formy lub trybu postępowania przy udzielaniu zamówienia publicznego (art. 138* ust.1 pkt 12 – 7 przypadków) ;
- zaniechania przeprowadzenia i rozliczenia inwentaryzacji (art. 138 ust. 1 pkt 13 – 2 przypadki);
- zaniechania przez kierownika jednostki zawiadomienia rzeczniaka o ujawnionym naruszeniu dyscypliny finansów publicznych(art. 138 ust. 1 pkt 15 – 2 przypadki);
- zaniechania obowiązków w zakresie nadzoru(art. 138 ust. 3) ;
- dopuszczenia się zwłoki w regulowaniu zobowiązań jednostki powodującej uszczuplenie środków publicznych wskutek zapłaty odsetek (art. 138 ust. 1 pkt 11 – 5 przypadków);
- przekroczenia zakresu upoważnienia do dokonywania wydatków ze środków publicznych (art. 138 ust. 1 pkt 2);
- wykazania w sprawozdaniu budżetowym danych niezgodnych z danymi wynikającymi z ewidencji księgowej (art. 138 ust. 1 pkt 14 – 6 przypadków);
- zaniechania ustalania i pobierania należności jednostki samorządu (art.138 ust.1 pkt1);
- wypłacenia wynagrodzeń w jednostce sektora finansów publicznych bez jednoczesnego wykonania wynikającego z ustaw szczególnych, a ciążących na pracodawcy, obowiązku pobrania, odprowadzenia lub opłacenia świadczeń lub składek (art.. 138 ust 1 pkt 8);
- niezgodnego z przeznaczeniem wykorzystanie dotacji (art. 138 ust 1 pkt 4).

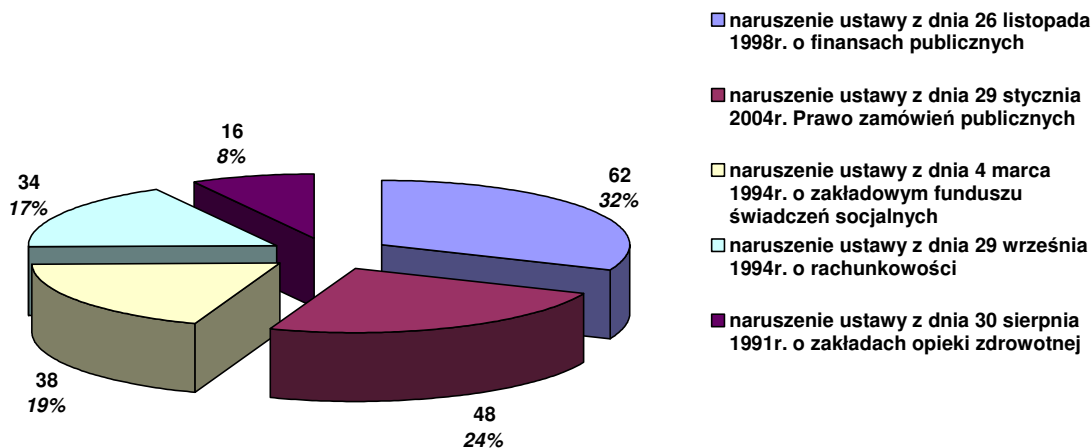
* przywoływany jest art. 138 Ustawy z dnia 26 listopada 1998r. o finansach publicznych (Dz.U. z 2003 roku nr 15, poz. 148 ze zm.)

Zalecenia pokontrolne (nieprawidłowości i uchybienia)

Do najczęściej powtarzających się nieprawidłowości i uchybień, stanowiących naruszenie obowiązujących przepisów prawa, stwierdzonych w trakcie kontroli należało:

1. nieprzestrzeganie ustawy z dnia 26 listopada 1998 roku o finansach publicznych (Dz.U. z 2003 roku Nr 15, poz. 148 ze zm.) – 62 przypadki, w tym:
 - art. 138 ust. 1 pkt 11 - dopuszczenie się zwłoki w regulowaniu zobowiązań jednostki sektora finansów publicznych powodującej uszczuplenie środków publicznych wskutek zapłaty odsetek (32 przypadki);
 - art. 35a - brak procedur kontroli finansowej opracowanych na podstawie standardów Ministra Finansów (22 przypadki);
2. nieprzestrzeganie ustawy z dnia 29 stycznia 2004 roku Prawo zamówień publicznych (Dz.U. Nr 19, poz. 177 ze zm.) – 48 przypadków;
 - generalnie naruszanie zasady lub trybu postępowania przy udzielaniu zamówienia publicznego, uchybienia formalne w stosowaniu Ustawy
3. nieprzestrzeganie ustawy z dnia 4 marca 1994 roku o zakładowym funduszu świadczeń socjalnych (Dz.U. z 1996 roku Nr 70, poz. 335 ze zm.) – 38 przypadków, w tym:
 - art. 6 ust. 2 - niedotrzymywanie terminów i kwot przekazywania środków finansowych na wyodrębnione konto ZFŚS (20 przypadków);
 - art. 8 ust. 11 - niestosowanie zasady uzależniania świadczeń tylko od sytuacji życiowej (8 przypadków);
4. nieprzestrzeganie ustawy z dnia 29 września 1994 rok o rachunkowości (Dz.U. z 2002 roku Nr 76, poz. 694 ze zm.) – 34 przypadki;
 - najczęściej naruszano art. 26 i art. 27 dotyczące inwentaryzacji.
5. nieprzestrzeganie ustawy z dnia 30 sierpnia 1991 roku o zakładach opieki zdrowotnej (Dz.U. Nr 91, poz. 408 ze zm.) – 16 przypadków;
 - najczęściej naruszano art. 18 a dotyczący Regulaminu Porządkowego.

Liczbę przypadków naruszania poszczególnych ustaw prezentuje poniższy diagram.



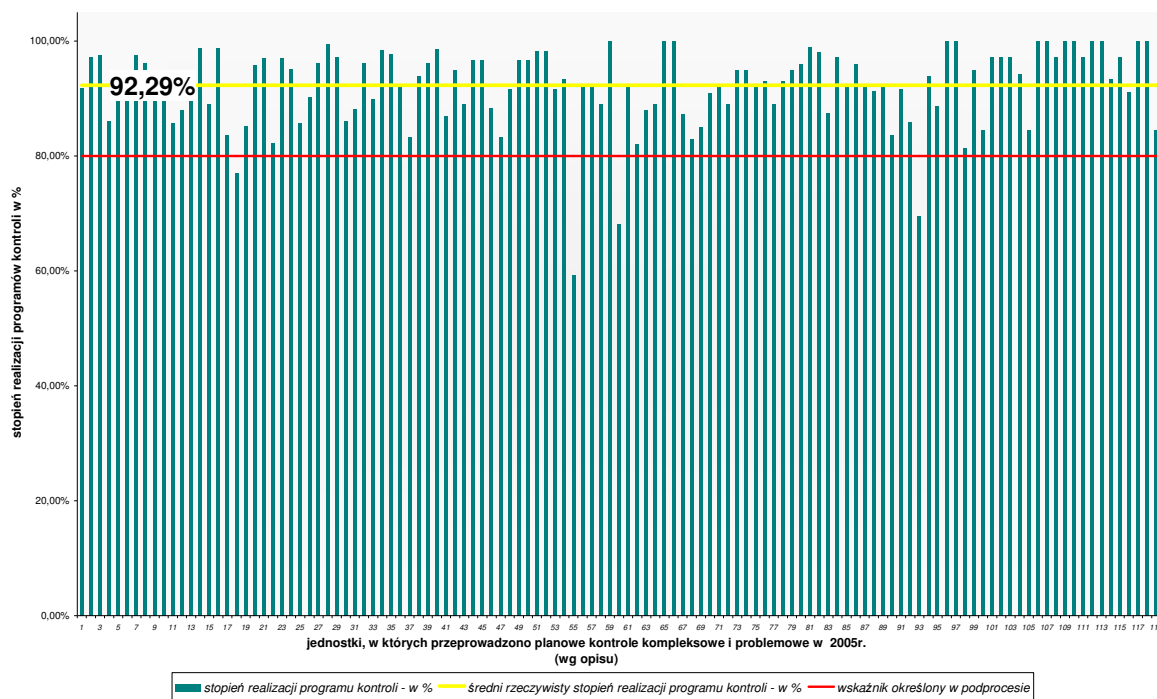
Ponadto stwierdzono nieprawidłowości i uchybienia w stosowaniu Uchwały Nr 22/2003 Sejmiku Województwa Mazowieckiego z dnia 24 marca 2003 roku i Uchwały Nr 538/51/03 Zarządu Województwa Mazowieckiego z dnia 5 sierpnia 2003 roku w sprawie trybu postępowania samodzielnych publicznych zakładów opieki zdrowotnej i kolumn transportu sanitarnego MEDITRANS przy zbywaniu, wynajmowaniu, wdzierżawianiu, użyczeniu majątku trwałego – 12 przypadków.

Ponadto w 10 przypadkach stwierdzono uchybienia w realizacji rozporządzenia Ministra zdrowia z dnia 21 grudnia 1999 roku w sprawie sposobu ustalania minimalnych norm zatrudnienia pielęgniarek i położnych w zakładach opieki zdrowotnej (Dz.U. Nr 111, poz. 1314).

Stosowanie ISO 9001:2000

Zgodnie z wprowadzonym sposobem postępowania z dokumentacją według systemu zarządzania jakością, zawartym w Księdze Jakości i Księdze Zarządzania Procesami – ISO 9001:2000, Dyrektor Departamentu Kontroli jest właścicielem podprocesu: „planowanie, przeprowadzanie kontroli i sprawozdawczość”. Celem podprocesu jest pełna realizacja

programów kontroli kompleksowych i problemowych. Jako wskaźnik przyjęto średni stopień realizacji programów kontroli w wysokości 80% (określony na podstawie arkuszy ocen kontroli). Stopień realizacji programów kontroli w 2005 roku prezentuje poniższy wykres.



(załącznik nr 1)

W wyniku przeprowadzenia oceny 120 kontroli zrealizowanych przez pracowników Departamentu Kontroli osiągnięto wskaźnik w wysokości 92,29%. Uzyskano średni stopień realizacji programów kontroli o ponad 10% wyższy od wskaźnika określonego w podprocesie.

W 2005 roku, w trakcie kontroli sprawdzających realizację zaleceń i wniosków zawartych w wystąpieniach pokontrolnych skierowanych do kontrolowanych jednostek w 2004 roku stwierdzono w większości realizację zaleceń pokontrolnych. W przypadku 10 skontrolowanych jednostek nastąpiła częściowa realizacja zaleceń. Główny problem dotyczył podjęcia działań celem „nie dopuszczania do powstawania zobowiązań wymagalnych i zdarzeń prawno – gospodarczych skutkujących zapłatą odsetek”.

Należy stwierdzić, iż poprzez realizację większości zaleceń i wniosków następuje poprawa funkcjonowania jednostek, poprzez jakość i efektywność zarządzania.

Kontrola wewnętrzna

Z upoważnienia Marszałka Województwa Mazowieckiego w 2005 roku w Urzędzie Marszałkowskim pracownicy Departamentu Kontroli przeprowadzili 7 kontroli wewnętrznych:

- kontrola problemowa w zakresie obiegu dokumentów i pism kierowanych do Departamentu Rolnictwa i Modernizacji i Terenów Wiejskich, w okresie 2-15.02.2005r.
- kontrola doraźna w Departamencie Nieruchomości i Infrastruktury w zakresie terminowości załatwiania spraw przez pracowników, w okresie 24.05-03.06.2005 r.
- kontrola problemowa w Departamencie Nieruchomości i Infrastruktury, w zakresie opiniowania projektów stałej organizacji ruchu oraz projektów modernizacji dróg wojewódzkich w latach 2004-2005 (I kwartał), w okresie 11-20.04.2005 r.
- kontrola problemowa w Departamencie Kultury, Promocji i Turystyki w zakresie poprawności stosowania instrukcji kancelaryjnej dla organów samorządu województwa w roku 2005 r. po przeprowadzonej kontroli wewnętrznej w 2004r. oraz audycie wewnętrznym, w okresie 12-15.07.2005 r.
- kontrola problemowa w Departamencie Zdrowia i Polityki w zakresie prowadzenia spraw związanych z realizacją zadań inwestycyjnych ze środków własnych samorządu województwa i środków z PFRON, za okres 2004 r. – I półrocze 2005 r., w okresie 17.10.-10.11.2005 r.
- kontrola problemowa w Departamencie Rolnictwa i Modernizacji Terenów Wiejskich w zakresie zarządzania oraz obiegu dokumentów związanych z dysponowaniem środkami z Funduszu Ochrony Gruntów Rolnych, w okresie 14.11.- 07.12.2005 r.
- kontrola doraźna w Delegaturze Urzędu Marszałkowskiego w Radomiu w zakresie prawidłowości wykonywania przez firmę „Transport Osobowy Andrzej Bąk” przewozów regularnych osób na trasie Radom – Pionki – Kozienice, w okresie 8-9.12.2005 r.

Integralną część sprawozdania stanowi szczegółowy wykaz kontroli zawierający: nazwę jednostki kontrolowanej, zakres tematyczny, ustalenia kontroli, zalecenia pokontrolne.

OPIS

Jednostki, w których przeprowadzono planowe kontrole kompleksowe i problemowe w 2005 r. i sporządzono arkusze ocen

1. Specjalistyczny Szpital Wojewódzki w Ciechanowie,
2. Samodzielny Zespół Publicznych Zakładów Opieki Zdrowotnej im. dr Józefa Psarskiego w Ostrołęce,
3. Wojewódzki Szpital Zespolony w Płocku,
4. Wojewódzki Szpital Specjalistyczny w Radomiu,
5. Wojewódzki Szpital Specjalistyczny w Siedlcach,
6. Wojewódzki Szpital Bródnowski Samodzielny Publiczny Zakład Opieki Zdrowotnej w Warszawie,
7. Wojewódzki Szpital Chirurgii Urazowej im. św. Anny w Warszawie,
8. Samodzielny Zespół Publicznych Zakładów Opieki Zdrowotnej im. Dzieci Warszawy w Dziekanowie Leśnym,
9. Samodzielny Zespół Publicznych Zakładów Opieki Zdrowotnej im. prof. dr J. Bogdanowicza w Warszawie,
10. Samodzielny Zespół Publicznych Zakładów Opieki Zdrowotnej Wojewódzki Szpital Zakaźny w Warszawie,
11. Szpital Kolejowy im. W. Roeflera SPZOZ w Pruszkowie,
12. Międzyleski Szpital Specjalistyczny w Warszawie,
13. Szpital im. Okońskiego SPZOZ w Warszawie,
14. Wojewódzki Zespół Publicznych Zakładów Opieki Zdrowotnej im. prof. Wilczkowskiego w Gostyninie,
15. Samodzielny Publiczny Zakład Opieki Zdrowotnej „Lecznica Centrum” w Warszawie,
16. Samodzielny Wojewódzki Zespół Publicznych Zakładów Psychiatrycznej Opieki Zdrowotnej w Warszawie,
17. Wojewódzki Samodzielny Psychiatryczny Zespół Publicznych Zakładów Opieki Zdrowotnej im. prof. dr J. Mazurkiewicza w Pruszkowie,
18. Samodzielny Wojewódzki Publiczny Zespół Zakładów Psychiatrycznej Opieki Zdrowotnej w Radomiu,
19. Szpital dla Nerwowo i Psychicznie Chorych „Drewnica” w Ząbkach,
20. Mazowieckie Centrum Neuropsychiatrii i Rehabilitacji Dzieci i Młodzieży w Zagórzcu,
21. Mazowiecki Wojewódzki Ośrodek Medycyny Pracy w Płocku,
22. Wojewódzka Stacja Pogotowia Ratunkowego i Transportu Sanitarnego w Płocku,
23. Samodzielny Publiczny Zakład Opieki Zdrowotnej „MEDITRANS OSTROŁĘKA” Stacja Pogotowia Ratunkowego i Transportu Sanitarnego,
24. Samodzielny Publiczny Zakład Opieki Zdrowotnej „RM – MEDITRANS” Stacja Pogotowia Ratunkowego i Transportu Sanitarnego w Siedlcach,
25. Wojewódzka Stacja Pogotowia Ratunkowego SZPZOZ w Warszawie,
26. Mazowieckie Centrum Leczenia Chorób Płuc i Gruźlicy w Otwocku,
27. Wojewódzka Przychodnia Chorób Płuc i Gruźlicy SPZOZ w Warszawie,
28. Specjalistyczne Centrum Leczenia Schorzeń Narządu Ruchu w Konstancinie – Jeziornej,
29. Wojewódzkie Centrum Stomatologii w Warszawie,
30. Centrum Leczniczo – Rehabilitacyjne i Medycyny Pracy „ATTIS” SPZOZ w Warszawie,

31. Samodzielny Wojewódzki Publiczny Zakład Dermatologicznej Opieki Zdrowotnej im. Św. Łazarza w Warszawie,
32. Wojewódzki Zespół Specjalistyczny Rehabilitacji Niepełnosprawnych i Zaopatrzenia Ortopedycznego SPZOZ w Warszawie,
33. Wojewódzki Zespół Specjalistyczny Rehabilitacji Niepełnosprawnych i Zaopatrzenia Ortopedycznego SPZOZ w Warszawie,
34. Samodzielny Publiczny Zakład Opieki Zdrowotnej dla Szkół Wyższych w Warszawie,
35. Wojewódzki Publiczny Zakład Onkologicznej Opieki Zdrowotnej,
36. Zakłady Naprawcze Sprzętu Medycznego w Warszawie,
37. Centrum Leczenia Bólu i Akupunktury w Warszawie,
38. Samodzielny Zespół Zakładów Opieki Zdrowotnej w Rudce,
39. Zakłady Ortopedyczne Samodzielny Publiczny Zakład Opieki Zdrowotnej w Konstancinie – Jeziornej,
40. Radomska Kolumna Transportu Sanitarnego „MEDITRANS” w Radomiu,
41. Stołeczna Kolumna Transportu Sanitarnego w Warszawie,
42. Mazowieckie Centrum Polityki Społecznej w Warszawie,
43. Krajowy Ośrodek Mieszkalno – Rehabilitacyjny dla Osób Chorych na Stwardnienie Rozsiane w Dąbku,
44. Szpital Wolski Samodzielny Publiczny Zakład Opieki Zdrowotnej w Warszawie,
45. Szpital Praski pod wezwaniem Przemienienia Pańskiego Samodzielny Publiczny Zakład Opieki Zdrowotnej w Warszawie,
46. Wojskowy Instytut Medycyny w Warszawie,
47. Wojewódzki Szpital Chirurgii Urazowej św. Anny w Warszawie,
48. Samodzielny Publiczny Centralny Szpital Kliniczny w Warszawie,
49. Samodzielny Publiczny Zespół Zakładów Opieki Zdrowotnej w Wołominie,
50. Lecznica Fundacji „Zdrowie” NZOZ w Warszawie,
51. Specjalistyczna Poradnia Stomatologiczna Fundacji „Zdrowie i Medycyna 2000” w Warszawie,
52. Indywidualna Praktyka Lekarsko – Stomatologiczna „IMARI” w Warszawie,
53. Samodzielny Publiczny Zakład Opieki Zdrowotnej w Garwolinie,
54. Samodzielny Publiczny Zakład Opieki Zdrowotnej w Grójcu,
55. Muzeum Niepodległości w Warszawie,
56. Muzeum Mazowieckie w Płocku,
57. Państwowy Teatr Polski,
58. Warszawska Opera Kameralna w Warszawie,
59. Muzeum Historii Polskiego Ruchu Ludowego w Warszawie,
60. Muzeum Kolejnictwa w Warszawie,
61. Instytucja Filmowa „MAX – FILM” w Warszawie,
62. Muzeum im. Jacka Malczewskiego w Radomiu,
63. Muzeum Regionalne w Siedlcach,
64. Teatr Dramatyczny w Płocku im. J. Szaniawskiego,
65. Pedagogiczna Biblioteka Wojewódzka w Warszawie,
66. Ośrodek Metod i Szkoleń Psychospołecznych w Warszawie,
67. Medyczne Studium Zawodowe w Siedlcach (Medyczna Szkoła Policealna),
68. Medyczne Studium Zawodowe w Płocku (Medyczna Szkoła Policealna),
69. Medyczne Studium Zawodowe w Przasnyszu (Zespół Medycznych Szkół Policealnych),
70. Medyczne Studium Zawodowe w Mińsku Mazowieckim (Medyczna Szkoła Policealna),

71. Medyczne Studium Zawodowe w Sokołowie Podlaskim (Medyczna Szkoła Policealna),
72. Zespół Szkół Specjalnych w Mazowieckim Centrum Neuropsychiatrii i Rehabilitacji Dzieci i Młodzieży w Zagórzku k/Warszawy,
73. Zespół Szkół Ogólnokształcących w filii Mazowieckiego Centrum Neuropsychiatrii i Rehabilitacji Dzieci i Młodzieży,
74. Kolegium Nauczycielskie w Ciechanowie,
75. Medyczne Studium Zawodowe nr 8 w Pruszkowie (Zespół Medycznych Szkół Policealnych),
76. Medyczne Studium Zawodowe nr 3 w Warszawie (Medyczna Szkoła Policealna),
77. Medyczne Studium Zawodowe nr 4 w Warszawie (Medyczna Szkoła Policealna),
78. Centrum Kształcenia Ustawicznego im. J. Kochanowskiego w Wyszku,
79. Kolegium Nauczycielskie w Warszawie,
80. Medyczna Szkoła Policealna nr 2 w Warszawie,
81. Zespół Szkół Ogólnokształcących przy Mazowieckim Centrum Leczenia Chorób Płuc i Gruźlicy w Otwocku,
82. Ośrodek Edukacji Informatycznej i Zastosowań Komputerów w Warszawie,
83. Biblioteka Pedagogiczna w Ostrołęce, filia w Przasnyszu,
84. Biblioteka Pedagogiczna w Ostrołęce, filia w Wyszku,
85. Biblioteka Pedagogiczna w Siedlcach,
86. Mazowieckie Biuro Planowania Przestrzennego i Rozwoju Regionalnego w Warszawie,
87. Mazowiecki Zarząd Dróg Wojewódzkich w Warszawie,
88. Wojewódzki Ośrodek Ruchu Drogowego w Warszawie,
89. Wojewódzki Ośrodek Ruchu Drogowego w Siedlcach,
90. Wojewódzki Ośrodek Ruchu Drogowego w Radomiu,
91. Wojewódzki Ośrodek Ruchu Drogowego w Ciechanowie,
92. Wojewódzki Ośrodek Ruchu Drogowego w Płocku,
93. Przedsiębiorstwo Państwowej Komunikacji Samochodowej w Piasecznie,
94. Przedsiębiorstwo Państwowej Komunikacji Samochodowej w Radomiu,
95. Przedsiębiorstwo Państwowej Komunikacji Samochodowej w Ostrołęce,
96. Mazowiecki Zarząd Nieruchomości,
97. Biuro Geodety Województwa Mazowieckiego w Warszawie,
98. Wojewódzki Zarząd Melioracji i Urządzeń Wodnych w Warszawie,
99. Biuro Opieki nad Grobami Obcokrajowców BONGO,
100. Wojewódzkie Biuro Geodezji i Terenów Rolnych w Ostrołęce,
101. Państwowe Muzeum Archeologiczne w Warszawie,
102. Państwowe Muzeum Etnograficzne w Warszawie,
103. Muzeum Literatury w Warszawie,
104. Muzeum Azji i Pacyfiku w Warszawie,
105. Muzeum Kultury Kurpiowskiej w Ostrołęce,
106. Muzeum Wsi Radomskiej w Radomiu,
107. Biblioteka Główna Województwa Mazowieckiego,
108. Mazowieckie Centrum Kultury i Sztuki w Warszawie,
109. Biblioteka Pedagogiczna w Radomiu,
110. Kolegium Nauczycielskie w Radomiu,
111. Nauczycielskie Kolegium Języków Obcych w Ciechanowie,
112. Nauczycielskie Kolegium Języków Obcych w Radomiu,
113. Nauczycielskie Kolegium Języków Obcych w Siedlcach,
114. Zespół Kolegiów Nauczycielskich w Ostrołęce,

115. Zespół Medycznych Szkół Policealnych w Ciechanowie,
116. Szkoła Policealna Pracowników Służb Społecznych im. Prof. A. Kamińskiego w Warszawie,
117. Ośrodek Szkolno - Wychowawczy dla Dzieci Nieśłyszących im. M. Grzegorzewskiej w Radomiu,
118. Specjalny Ośrodek Szkolno - Wychowawczy dla Dzieci Niewidomych i Słabowidzących im. Ks. Prymasa Kardynała S. Wyszyńskiego w Radomiu,
119. Wojewódzka Dyrekcja Inwestycji w Ostrołęce,
120. Medyczna Szkoła Policealna w Radomiu.

opracowała:
Justyna Zembrowska