



**AWANGARDA NAUKI**  
ZINTEGROWANA  
PRZESTRZEŃ  
WIEDZY I INNOWACJI  
**AWANGARDA KULTURY**  
PRZESTRZEŃ PRZYJAZNA  
TWÓRCOM I PROJEKTANTOM  
**MEDYCYNA JUTRA**  
INNOWACYJNA SIEĆ  
MEDYCZNO-FARMACEUTYCZNA  
**ROLNICTWO  
PRZYSZŁOŚCI**  
MIĘDZYNARODOWE CENTRUM  
ŻYWNOŚCI  
PROZDROWOTNEJ  
**TRANSPORT  
PRZYSZŁOŚCI**  
MULTIMODALNY WĘZŁ  
TRANSPORTOWY  
O ZNACZENIU  
MIĘDZYNARODOWYM

**KONCEPCJA  
STRATEGII  
ROZWOJU  
MAKROREGIONU  
POLSKI  
CENTRALNEJ  
2030**

**AWANGARDA NAUKI**  
ZINTEGROWANA  
PRZESTRZEŃ  
WIEDZY I INNOWACJI  
**AWANGARDA KULTURY**  
PRZESTRZEŃ PRZYJAZNA  
TWÓRCOM I PROJEKTANTOM  
**MEDYCYNA JUTRA**  
INNOWACYJNA SIEĆ  
MEDYCZNO-FARMACEUTYCZNA  
**ROLNICTWO  
PRZYSZŁOŚCI**  
MIĘDZYNARODOWE CENTRUM  
ŻYWNOŚCI  
PROZDROWOTNEJ  
**TRANSPORT  
PRZYSZŁOŚCI**  
MULTIMODALNY WĘZŁ  
TRANSPORTOWY  
O ZNACZENIU  
MIĘDZYNARODOWYM



Wrzesień 2014 r.





**MAKROREGION  
POLSKI CENTRALNEJ  
AWANGARDA  
EUROPY XXI WIEKU**

## MARSZAŁKOWIE WOJEWÓDZTW:

WITOLD STĘPIEŃ  
Marszałek Województwa Łódzkiego

ARTUR BAGIEŃSKI  
Wicemarszałek Województwa Łódzkiego

ADAM STRUZIŁ  
Marszałek Województwa Mazowieckiego

LESZEK RUSZCZYK  
Wicemarszałek Województwa Mazowieckiego

## RADA KONSULTACYJNO-NAUKOWA STRATEGII ROZWOJU MAKROREGIONU POLSKI CENTRALNEJ

MACIEJ ADAMKIEWICZ  
PRZEMYSŁAW ANDRZEJAK  
prof. dr hab. inż. STANISŁAW BIELECKI  
JAN BŁOŃSKI  
MARCIN BUGAJSKI  
prof. dr hab. MAŁGORZATA BURCHARD-DZIUBIŃSKA  
MAREK CIEŚLAK  
MAREK CHRZANOWSKI  
ARTUR DĄBROWSKI  
MACIEJ FIJAŁKOWSKI  
KRZYSZTOF FILIŃSKI  
ALINA GIEDRYŚ  
MIROŚLAW GOLIOS  
ŚWIĘTOSŁAW GOŁEK  
prof. dr hab. n. med. PAWEŁ GÓRSKI  
dr inż. WACŁAW ISZKOWSKI  
ROMAN JAGIELIŃSKI  
TOMASZ JAKUBIEC  
dr hab. TADEUSZ JANUSZ, prof. nadzw. UŁ  
ANDRZEJ KACZOROWSKI  
RYSZARD KARDASZ  
dr GRZEGORZ KASPROWICZ  
STEFAN KOTLEWSKI  
JOLANTA KONDYS-SIKORA  
ULA KRASNODĘBSKA-MACIUŁA  
CEZARY KRAWCZYK  
MACIEJ KRZYŻANOWSKI  
prof. zw. dr hab. KAZIMIERZ KUCIŃSKI

MAREK LASKOWSKI  
prof. dr hab. ANDRZEJ LENART  
PRZEMYSŁAW LISIECKI  
TOMASZ ŁYSEK  
JAKUB OLCZYK  
MICHAŁ OLSZEWSKI  
JANINA ORZEŁOWSKA  
dr hab. MARCIN PAŁYS, prof. nadzw. UW  
SYLWESTER PAWŁOWSKI  
LESZEK PRZYBYTNIAK  
WIEŚLAW RABOSZUK  
dr JAN RACZYŃSKI  
prof. JOLANTA RUDZKA-HABISIAK  
RADOSŁAW RYBICKI  
AGNIESZKA RYPIŃSKA  
TOMASZ SIERADZ  
ROBERT SKŁADOWSKI  
MAŁGORZATA SKONIECZNA  
BEATA STELMACH  
dr hab. ZBIGNIEW STRZELECKI, prof. nadzw. SGH  
prof. dr hab. TOMASZ SZAPIRO  
dr hab. ROMAN SZUL  
SYLWESTER SZYMALAK  
ANDRZEJ TRZĘSIARA  
ŁUKASZ WASZAK  
prof. dr hab. inż. STANISŁAW WINCENCIAK  
DARIUSZ WOJTAL  
prof. zw. dr hab. ZOFIA WYSOKIŃSKA

Opracowanie wykonano w:

**BIURZE PLANOWANIA PRZESTRZENNEGO WOJEWÓDZTWA ŁÓDZKIEGO W ŁÓDZI  
MAZOWIECKIM BIURZE PLANOWANIA REGIONALNEGO W WARSZAWIE**

przy współpracy:

### KOMITETU STERUJĄCEGO

dr PIOTR ŻUBER- koordynator prac  
MAŁGORZATA ŻAK-SKWIERCZYŃSKA  
prof. zw. dr hab. TADEUSZ MARKOWSKI

EWA PATURALSKA-NOWAK  
dr arch. TOMASZ SŁAWIŃSKI

### ZESPOŁU EKSPERTÓW

dr JUSTYNA DANIELEWICZ  
dr DOMINIK DRZAZGA  
dr EWA JASTRZĘBSKA  
dr hab. PIOTR JEŻOWSKI, prof. SGH

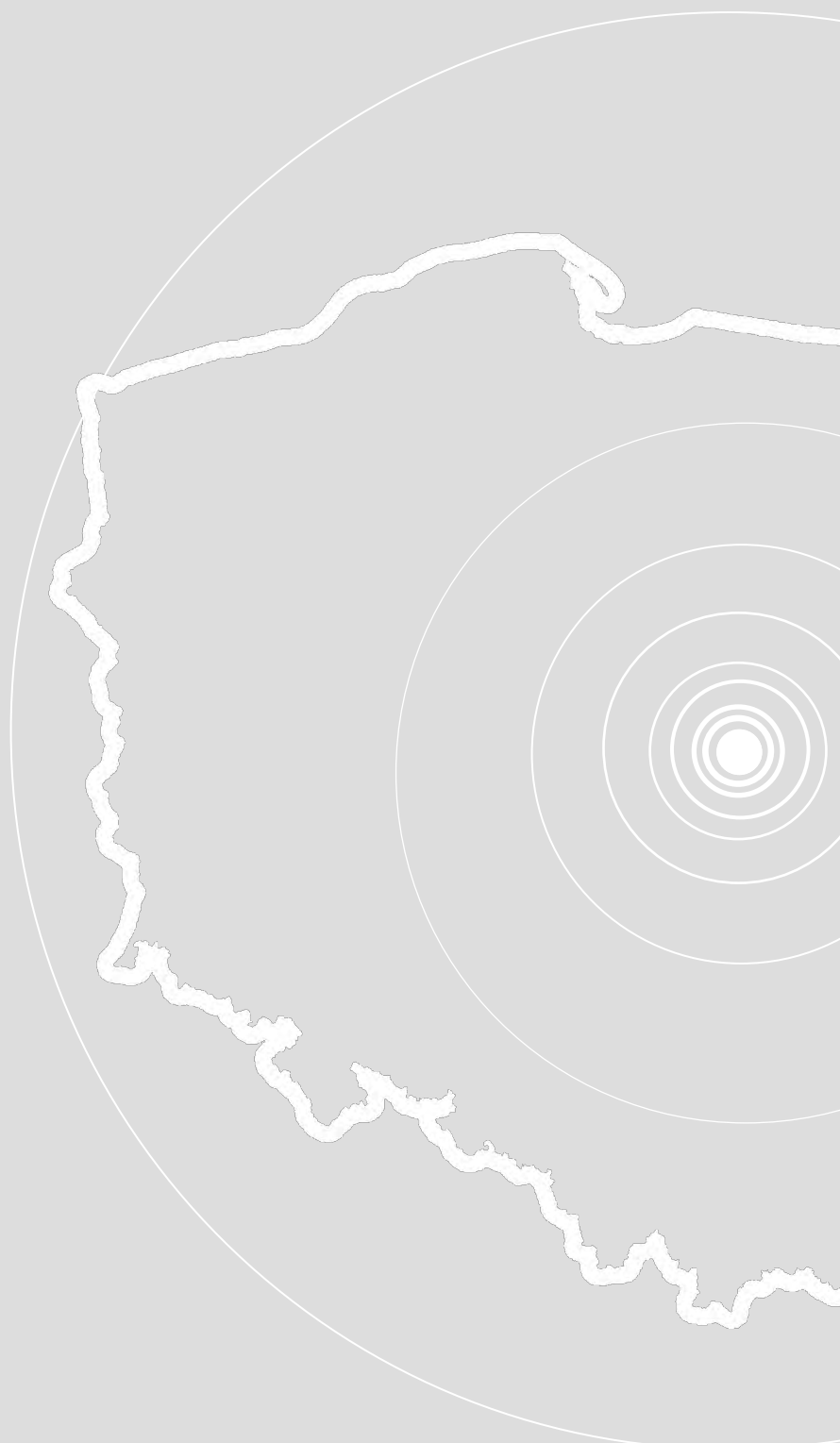
dr PAULINA LEGUTKO-KOBUS  
dr hab. ALEKSANDRA NOWAKOWSKA, prof. nadzw. UŁ  
dr ZBIGNIEW PRZYGDZKI  
dr MARIUSZ SOKOŁOWICZ

### ZESPOŁU ROBOCZEGO

MICHAŁ BULDER  
MAJA CHRAPKOWSKA  
PATRYCJA CZARNECKA  
ALINA DITBERNER  
JOANNA GAWĘDZKA-OLSZEWSKA  
AGNIESZKA JASZCZYŃSKA  
dr ELŻBIETA KOZUBEK  
JACEK MAY  
ANNA NITKA  
KRZYSZTOF PACZKOWSKI

BOGUMIŁA PLESKOWICZ  
dr DARIUSZ PIOTROWSKI  
AGNIESZKA PORA  
IZABELA SIEKIERSKA-ROSIĄK  
ALEKSANDRA STRZELCZYK  
dr MACIEJ SULMICKI  
ANNA SZYMAŃSKA  
MAŁGORZATA WRĄBEL-BUDNER  
TOMASZ ZEGAR

# SPIS TREŚCI



## WPROWADZENIE

1. WIZJA ROZWOJU
2. CHARAKTERYSTYKA MAKROREGIONU POLSKI CENTRALNEJ
3. POTENCJAŁ I UWARUNKOWANIA ROZWOJOWE
4. TRENDY ROZWOJOWE
5. CELE STRATEGICZNE
  - ZINTEGROWANA PRZESTRZEŃ WIEDZY I INNOWACJI
  - PRZESTRZEŃ PRZYJAZNA TWÓRCOM I PROJEKTANTOM
  - INNOWACYJNA SIĘĆ MEDYCZNO-FARMACEUTYCZNA
  - MIĘDZYNARODOWE CENTRUM ŻYWNOŚCI PROZDROWOTNEJ
  - MULTIMODALNY WĘZŁ TRANSPORTOWY O ZNACZENIU MIĘDZYNARODOWYM
6. ZASADY REALIZACJI STRATEGII

## SŁOWNICZEK

<b>WPROWADZENIE</b>	<b>6</b>
<b>I. WIZJA ROZWOJU</b>	<b>10</b>
<b>II. CHARAKTERYSTYKA MAKROREGIONU POLSKI CENTRALNEJ</b>	<b>12</b>
<b>III. POTENCJAŁ I UWARUNKOWANIA ROZWOJOWE</b>	<b>22</b>
<b>IV. TRENDY ROZWOJOWE</b>	<b>40</b>
<b>V. CELE STRATEGICZNE</b>	<b>44</b>
1. ZINTEGROWANA PRZESTRZEŃ WIEDZY I INNOWACJI	45
2. PRZESTRZEŃ PRZYJAZNA TWÓRCOM I PROJEKTANTOM	48
3. INNOWACYJNA SIEĆ MEDYCZNO-FARMACEUTYCZNA	51
4. MIĘDZYNARODOWE CENTRUM ŻYWNOŚCI PROZDROWOTNEJ	53
5. MULTIMODALNY WĘZŁ TRANSPORTOWY O ZNACZENIU MIĘDZYNARODOWYM	55
<b>VI. ZASADY REALIZACJI STRATEGII</b>	<b>58</b>
<b>SŁOWNICZEK</b>	<b>62</b>



## **WPROWADZENIE**

- 1. WIZJA ROZWOJU**
- 2. CHARAKTERYSTYKA MAKROREGIONU POLSKI CENTRALNEJ**
- 3. POTENCJAŁ I UWARUNKOWANIA ROZWOJOWE**
- 4. TRENDY ROZWOJOWE**
- 5. CELE STRATEGICZNE**
  - ZINTEGROWANA PRZESTRZEŃ WIEDZY I INNOWACJI**
  - PRZESTRZEŃ PRZYJAZNA TWÓRCOM I PROJEKTANTOM**
  - INNOWACYJNA SIĘĆ MEDYCZNO-FARMACEUTYCZNA**
  - MIĘDZYNARODOWE CENTRUM ŻYWNOŚCI PROZDROWOTNEJ**
  - MULTIMODALNY WĘZŁ TRANSPORTOWY O ZNACZENIU MIĘDZYNARODOWYM**
- 6. ZASADY REALIZACJI STRATEGII**

**SŁOWNICZEK**

## Wprowadzenie

### Uzasadnienie opracowania strategii ponadregionalnej

Potrzeba przygotowania Strategii Rozwoju Makroregionu Polski Centralnej wynika z porozumienia władz samorządowych województwa łódzkiego i mazowieckiego o współpracy międzyregionalnej z 2012 roku, koncentrującej się na wykorzystaniu synergicznych potencjałów rozwojowych obu województw dla wzmocnienia pozycji konkurencyjnej, zarówno w wymiarze krajowym jak i międzynarodowym.

Opracowanie projektu strategii ponadregionalnej należy do właściwości ministra właściwego do spraw rozwoju regionalnego. Marszałkowie województw mazowieckiego i łódzkiego zwrócili się do Ministra Infrastruktury i Rozwoju z propozycją współpracy, która spotkała się z pozytywnym przyjęciem i deklaracją aktywnego uczestnictwa w pracach nad strategią.

Strategię opracowuje się w konsultacji z jednostkami samorządu terytorialnego oraz partnerami społecznymi i gospodarczymi a przyjmuje w trybie uchwały Rady Ministrów.

Miejsce województwa mazowieckiego i łódzkiego w procesach gospodarczych kraju oraz deklarowana potrzeba jego dalszego umacniania w kontekście europejskim dla zwiększenia konkurencyjności Polski (Koncepcja Przestrzennego Zagospodarowania Kraju 2030, Strategie Rozwoju Województw Łódzkiego i Mazowieckiego, Strategia Rozwoju Kraju 2020) wymaga przygotowania strategii ponadregionalnej.

W nowej perspektywie finansowej UE 2014-2020 znacznie większy akcent niż dotychczas położono na:

- koncentrację tematyczną,
- powiązanie interwencji z celami strategii EU 2020,
- zintegrowane podejście i rozwój terytorialny oparty o endogeniczne potencjały rozwojowe,
- współpracę (w miejsce wyniszczającej konkurencji) pomiędzy aktorami reprezentującymi władze publiczne różnych szczebli, podmiotami prywatnymi i społecznymi,
- zrównoważony rozwój obszarów miejskich,
- integrację przestrzenną.

Przygotowanie Strategii może tym samym wzmocnić jakość programowania i wdrożenia projektów oraz zwiększyć skuteczność i efektywność wykorzystania środków UE. Ponadto, kształtowanie nowego systemu zarządzania rozwojem w Polsce, w którym coraz większą rolę, obok strategii rozwoju przygotowanych dla poszczególnych jednostek administracyjnych, odgrywa zintegrowane podejście funkcjonalne oraz zagadnienia współpracy pomiędzy aktorami gry o rozwój, wskazują na zasadność opracowania Strategii dla Makroregionu Polski Centralnej.



Koncepcja strategii obejmuje obszar województw: łódzkiego i mazowieckiego z uwzględnieniem związków funkcjonalnych pomiędzy aglomeracjami Warszawy i Łodzi (warszawsko-łódzkim obszarem funkcjonalnym).

W statystyce publicznej, na poziomie NUTS 1, Makroregion Polski Centralnej został wyodrębniony jako Region Centralny.

Uzupełnieniem koncepcji Strategii Rozwoju Makroregionu Polski Centralnej powinna być strategia dla warszawsko-łódzkiego obszaru funkcjonalnego.

Celem opracowania koncepcji Strategii Rozwoju Makroregionu Polski Centralnej jest przygotowanie podstaw racjonalnego działania władz publicznych szczebla krajowego i regionalnego w zakresie prowadzenia polityki rozwoju społeczno-gospodarczo-przestrzennego z wykorzystaniem unikatowych i uzupełniających się potencjałów województwa łódzkiego i mazowieckiego i budowania na nich przewag konkurencyjnych na arenie międzynarodowej.

Koncepcja Strategii Rozwoju MPC koncentruje się na najważniejszych wyzwaniach o wymiarze ponadregionalnym, komplementarnych wobec strategii wojewódzkich i wpisuje się w dokumenty europejskie (Europa 2020, Horyzont 2020) i krajowe (Długookresowa Strategia Rozwoju Kraju. Polska 2030 i Średniookresowa Strategia Rozwoju Kraju do 2020 roku, Koncepcja Przestrzennego Zagospodarowania Kraju 2030 i Krajowa Strategia Rozwoju Regionalnego).

Cele szczegółowe obejmują:

- przygotowanie możliwej do zrealizowania wizji rozwoju wraz z instrumentami jej osiągania, opartej o specjalizację i komplementarność funkcji dla Makroregionu Polski Centralnej,
- wskazanie sposobów wzmocnienia przewag konkurencyjnych Makroregionu, w tym największego bipolarnego ośrodka Europy Środkowej,
- zwiększenie skuteczności wykorzystania środków finansowych i efektywności działań publicznych podejmowanych na rzecz realizacji zaproponowanych celów rozwojowych, istotnych z punktu widzenia całego Makroregionu Polski Centralnej,
- wypracowanie mechanizmów współpracy pomiędzy podmiotami obydwu województw.

Cele i instrumenty realizacyjne dla koncepcji Strategii będą określone do roku 2030, ze szczególnym uwzględnieniem lat 2014-2020.

## **Relacje między strategią makroregionalną a strategiami wojewódzkimi**

Koncepcja Strategii Rozwoju MPC nie jest integracją dokumentów strategicznych obydwu województw, ale jest z nimi spójna i odnosi się w szczególności do współdziałania w realizacji wspólnych celów. Realizacja koncepcji Strategii pozwoli na osiągnięcie efektu synergii oraz lepsze wykorzystanie potencjałów rozwojowych. Inicjatywa utworzenia strategii jest inicjatywą oddolną, a jej powstanie potwierdza chęć umocnienia potencjału makroregionu i przełamywania barier hamujących rozwój. Ze względu na dobrowolny charakter jej powstania koncepcja Strategii nie ma nadrzędnego charakteru względem strategii regionalnych. Przyczyni się natomiast do poprawy istniejących mechanizmów współpracy oraz koordynacji działań różnych podmiotów na rzecz Makroregionu Polski Centralnej.

## **Przebieg prac nad koncepcją Strategii**

Do merytorycznego i organizacyjnego kierowania pracami nad Strategią Rozwoju MPC powołano Komitet Sterujący a do bezpośredniego opracowania dokumentu Zespół Ekspertów składający się głównie z przedstawicieli służb planowania regionalnego Urzędów Marszałkowskich wzmocniony przedstawicielami Komitetu Przestrzennego Zagospodarowania Kraju, Uniwersytetu Łódzkiego oraz Szkoły Głównej Handlowej w Warszawie. Marszałkowie Województw powołali Radę Naukowo-Konsultacyjną będącą organem opiniująco-doradczym. Projekt Strategii zostanie poddany procedurze szerokich konsultacji społecznych oraz uzgodnień.

## WPROWADZENIE



1. **WIZJA ROZWOJU**
2. **CHARAKTERYSTYKA  
MAKROREGIONU  
POLSKI CENTRALNEJ**
3. **POTENCJAŁ  
I UWARUNKOWANIA  
ROZWOJOWE**
3. **TRENDY ROZWOJOWE**
4. **CELE STRATEGICZNE**  
**ZINTEGROWANA PRZESTRZEŃ  
WIEDZY I INNOWACJI**  
**PRZESTRZEŃ PRZYJAZNA  
TWÓRCOM I PROJEKTANTOM**  
**INNOWACYJNA SIĘĆ  
MEDYCZNO-FARMACEUTYCZNA**  
**MIĘDZYNARODOWE CENTRUM  
ŻYWNOŚCI PROZDROWOTNEJ**  
**MULTIMODALNY WĘZŁ  
TRANSPORTOWY  
O ZNACZENIU  
MIĘDZYNARODOWYM**
6. **ZASADY REALIZACJI  
STRATEGII**

## SŁOWNICZEK

## Wizja rozwoju

Wizja rozwoju Makroregionu Polski Centralnej przedstawia pożądaną stan makroregionu w przyszłości i jest odpowiedzią na potrzeby budowania najbardziej dynamicznego, konkurencyjnego i innowacyjnego regionu Polski, rozpoznawalnego w skali europejskiej i globalnej.

### Wizja rozwoju

## **DOSTĘPNY, ZINTEGROWANY I KONKURENCYJNY W SKALI MIĘDZYNARODOWEJ MAKROREGION POLSKI CENTRALNEJ PRZESTRZENIĄ PRZYJAZNĄ GENEROWANIU ORAZ TRANSFEROWI WIEDZY I INNOWACJI TWORZONĄ PRZEZ KREATYWNE SPOŁECZEŃSTWO - *Makroregion Polski Centralnej awangardą Europy XXI wieku***

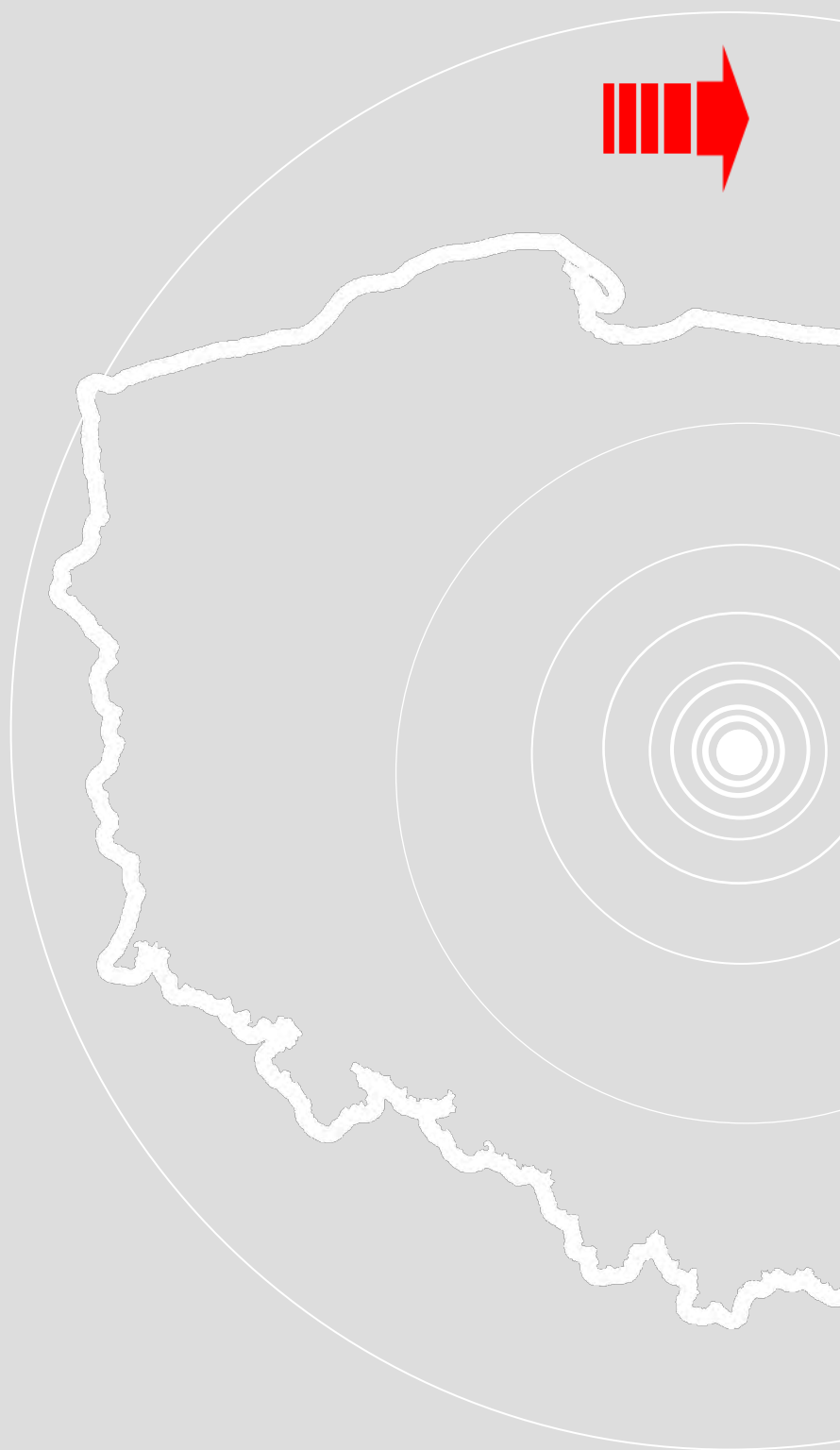
Obszar Makroregionu Polski Centralnej cechować będą silne powiązania wewnętrzne i zewnętrzne oraz integracja gospodarcza, społeczna i przestrzenna. W zakresie budowania powiązań zewnętrznych i spójności wewnętrznej istotne pozostaje wykorzystanie potencjału rozwojowego obszaru funkcjonalnego stolic obu województw, przy jednoczesnym zapewnieniu dyfuzji procesów rozwojowych na cały obszar MPC.

Kluczem do rozwoju konkurencyjności staną się wzmacniane i lepiej wykorzystywane unikatowe potencjały rozwojowe tkwiące w makroregionie, skoncentrowane w następujących polach współpracy:

- nauka, badania i rozwój;
- sektor kreatywny,
- medycyna i farmacja;
- rolnictwo i przetwórstwo rolno-spożywcze;
- transport i logistyka.

Są to obszary, w których już dziś oba województwa makroregionu prezentują wysoki poziom rozwoju, a utrwalana współpraca i realizacja strategicznych projektów zintegrowanych wzmocni powiązania funkcjonalne między głównymi, krajowymi biegunami wzrostu.

Kształtowanie przestrzeni przyjaznej generowaniu wiedzy i innowacji przyczyni się do rozwoju sfery nauki i badań, a transfer wiedzy i innowacji do gospodarki pozwoli na budowanie przewag konkurencyjnych w skali międzynarodowej. Kreatywne społeczeństwo stworzy podwaliny dla rozwoju kulturotwórczej funkcji makroregionu o znaczeniu globalnym i budowania wizerunku MPC jako przestrzeni przyjaznej twórcom i projektantom. Wysokiej jakości dostępność komunikacyjna w skali krajowej i międzynarodowej wpłynie na wzrost atrakcyjności inwestycyjnej makroregionu, co umożliwi m.in.: zmodernizowanie struktury przemysłu. Efektywne wykorzystanie wyróżnionych potencjałów rozwojowych przyczyni się do wzrostu znaczenia MPC na arenie międzynarodowej oraz postrzegania go jako jednego z obszarów stanowiących awangardę rozwoju Europy w XXI wieku.



## WPROWADZENIE

### 1. WIZJA ROZWOJU

### 2. CHARAKTERYSTYKA MAKROREGIONU POLSKI CENTRALNEJ

### 3. POTENCJAŁ I UWARUNKOWANIA ROZWOJOWE

### 4. TRENDY ROZWOJOWE

### 5. CELE STRATEGICZNE

ZINTEGROWANA PRZESTRZEŃ  
WIEDZY I INNOWACJI

PRZESTRZEŃ PRZYJAZNA  
TWÓRCOM I PROJEKTANTOM

INNOWACYJNA SIĘĆ  
MEDYCZNO-FARMACEUTYCZNA

MIĘDZYNARODOWE CENTRUM  
ŻYWNOŚCI PROZDROWOTNEJ

MULTIMODALNY WĘZEL  
TRANSPORTOWY  
O ZNACZENIU  
MIĘDZYNARODOWYM

### 6. ZASADY REALIZACJI STRATEGII

## SŁOWNICZEK

Rys. 1. Podział administracyjny Makroregionu Polski Centralnej



Źródło: Opracowanie własne



## Makroregion Polski Centralnej

Makroregion Polski Centralnej, ze względu na swoje położenie, pełnione funkcje, unikatowy potencjał rozwojowy oraz powiązania funkcjonalno-przestrzenne, odgrywa szczególną rolę w kraju i Europie. W obliczu niezwyklej dynamizacji zmian zachodzących w ostatnich latach, nowych potrzeb i nowych sektorów rynku, stanowi przestrzeń stymulującą procesy rozwojowe i staje się obszarem koncentracji przewag konkurencyjnych Polski w skali międzynarodowej.

**Makroregion tworzą 2 województwa:** mazowieckie i łódzkie, obejmujące swym zasięgiem 66 powiatów, w tym 8 grodzkich, oraz 491 gmin, w tym 53 gminy miejskie i 76 gmin miejsko-wiejskich. Powiązania przestrzenne i społeczno-gospodarcze obu województw pozwoliły na wyodrębnienie, w ramach statystyki publicznej, jednostki NUTS pod nazwą Region Centralny (poziom NUTS 1).

**Liczba ludności** makroregionu na koniec 2012 r. wynosiła ok. 7,8 mln osób, co stanowiło 20,3% ludności Polski i lokowało makroregion na 2. miejscu w kraju. Pod względem **powierzchni ogólnej** (53 777 km<sup>2</sup>, co stanowi 17,2% powierzchni kraju) makroregion zajmował 4. miejsce w kraju. **Średnia gęstość zaludnienia** w Regionie Centralnym wynosiła 146 osób/km<sup>2</sup> (2.), przy czym dla miast 1 511 osób/km<sup>2</sup>, natomiast dla obszarów wiejskich 56 osób/km<sup>2</sup>. **Udział ludności miejskiej** wyniósł w 2012 r. 63,4% (Polska 60,5%).

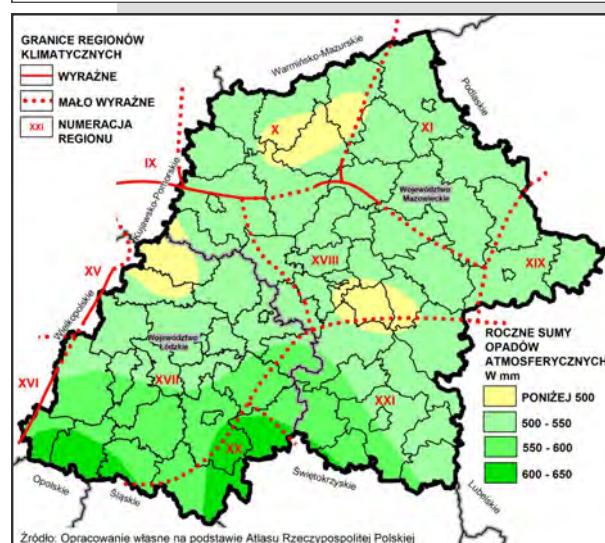
Zarówno potencjał wynikający z zasobów i walorów środowiska przyrodniczego, jak i cechy położenia makroregionu, w zasadniczy sposób warunkują możliwości rozwojowe i wpływają bezpośrednio na jakość życia. Makroregion Polski Centralnej położony jest w centrum Polski, w zasięgu Niżu Środkowoeuropejskiego oraz Wyżyn Polskich. **Rzeźba powierzchni** makroregionu jest zróżnicowana i charakteryzuje się przenikaniem cech nizin z cechami obszarów wyżynnych. Znaczna część obszaru stanowi krajobraz związany z wysoczyzną staroglacjalną (bezeziorną), w mniejszym stopniu występują obniżenia, kotliny, większe doliny i równiny akumulacji wodnej oraz wyżyny ze skałami węglanowymi. **Klimat MPC** ma charakter przejściowy a jego najistotniejszą cechą jest wielka zmienność elementów meteorologicznych w czasie oraz małe zróżnicowanie przestrzenne. W skali całego roku przeważają wiatry zachodnie i południowo-zachodnie. Średnie roczne temperatury powietrza oscylują w przedziale od 7 do 8°C. Największe zróżnicowanie przestrzenne wykazuje roczna suma opadów atmosferycznych wahająca się od 500 mm na nizinach do 650 mm na wyżynach. Zjawiskiem niekorzystnym jest deficyt opadów występujący w środkowozachodniej części makroregionu.

Rys. 2. Makroregion Polski Centralnej w kraju i Europie



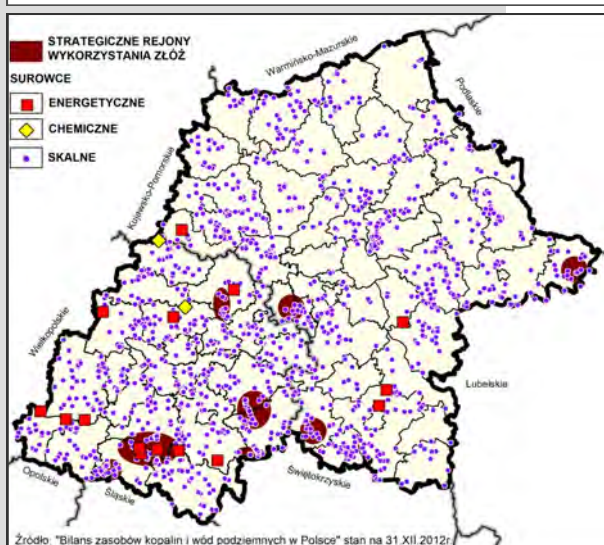
## Położenie fizyczno-geograficzne i warunki klimatyczne

Rys. 3. Regiony klimatyczne i roczne sumy opadów atmosferycznych w MPC

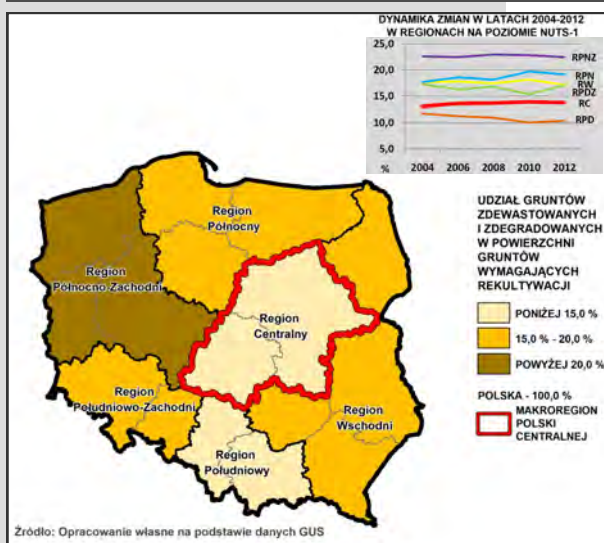


## Złóża kopalin, zasoby glebowe, lasy

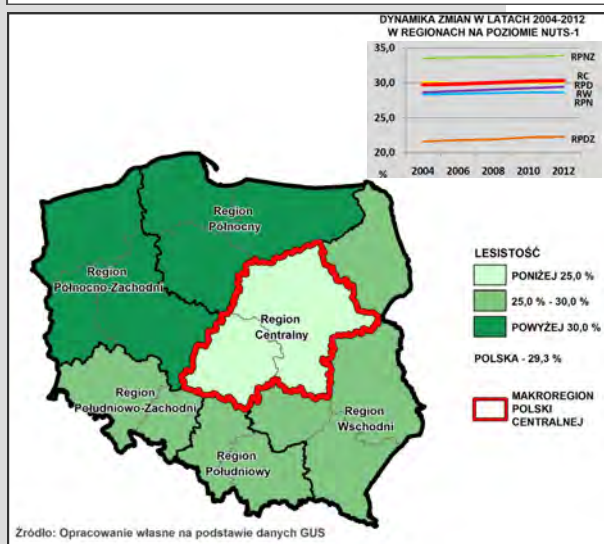
Rys. 4. Złóża surowców w MPC w 2012 r.



Rys. 5. Udział gruntów zdegradowanych i zdewastowanych w powierzchni gruntów wymagających rekultywacji w kraju wg regionów NUTS 1 w 2012 r.



Rys. 6. Lesistość wg regionów NUTS 1 w 2012 r.



Walorem makroregionu są występujące na jego terenie **złóża kopalin**, które stanowią bazę surowcową dla różnych gałęzi gospodarki. W 2012 r. na obszarze MPC występowało 2 563 złóż kopalin a ich liczba zwiększyła się w stosunku do 2007 roku o 744 złoża. Stanowią one 1/5 ogółu zasobów krajowych. W 2012 r. eksploatowano stale i okresowo 1 073 kopaliny, tj. 41,9% wszystkich kopaliny w MPC i 25,4% ogólnej liczby złóż w Polsce. Na terenie makroregionu zdecydowanie przeważają złoża piasków i żwirów (78,1% wszystkich kopaliny MPC) stanowiące jednocześnie 22,1% złóż piasków i żwirów w kraju. Poza tym do najważniejszych z punktu widzenia rozwoju gospodarczego należą: węgiel brunatny (62,0% krajowego wydobycia), piaski formierskie (79,0%), surowce szklarskie (62,0%), chalcedonit (100,0%), surowce ilaste ceramiki budowlanej (10,0%) i złoża kredy (28%).

**Warunki glebowe** w MPC są bardzo zróżnicowane. Przeważają gleby bielcowe, zaliczane do gleb słabych, oraz gleby brunatne związane z wysoczyznami morenowymi. Najlepsze kompleksy gleb występują w północnej, centralnej, wschodniej i południowo-wschodniej części obszaru. Potencjał przyrodniczy MPC wskazany w oparciu o syntetyczny wskaźnik rolniczej przestrzeni produkcyjnej jest niższy od średniej krajowej (66,6 pkt), zarówno w województwie mazowieckim (59,9 pkt), jak i w województwie łódzkim (61,9 pkt). Niekorzystnym zjawiskiem jest wysoki stopień zakwaszenia gleb. Udział gleb kwaśnych i bardzo kwaśnych w województwie mazowieckim wynosił 57,0%, w województwie łódzkim 62,0% i znacznie przekraczał średnią krajową (44,0%).

W 2012 r. powierzchnia **gruntów zdewastowanych i zdegradowanych** w makroregionie wynosiła ok. 8 860 ha (0,2% powierzchni ogółem) i stanowiła 13,8% ogółu gruntów wymagających rekultywacji w kraju. Powierzchnia gruntów zrehabilitowanych i zagospodarowanych w makroregionie wynosiła 207 ha, co stanowiło 7,6% gruntów zrehabilitowanych i zagospodarowanych w Polsce.

Z **lesistością** wynoszącą 22,3% powierzchni ogółem makroregion należy do najmniej zalesionych obszarów w kraju (województwo mazowieckie 22,9%, województwo łódzkie 21,2%, Polska 29,3%). Od 2005 r. powierzchnia gruntów leśnych w MPC zwiększyła się o 3,1% (województwo mazowieckie 3,6%, województwo łódzkie 2,3%, Polska 1,8%). Większość powierzchni leśnej stanowią lasy z dominacją sosny (województwo mazowieckie 72,9%, województwo łódzkie 77,6%, Polska 59,5%).



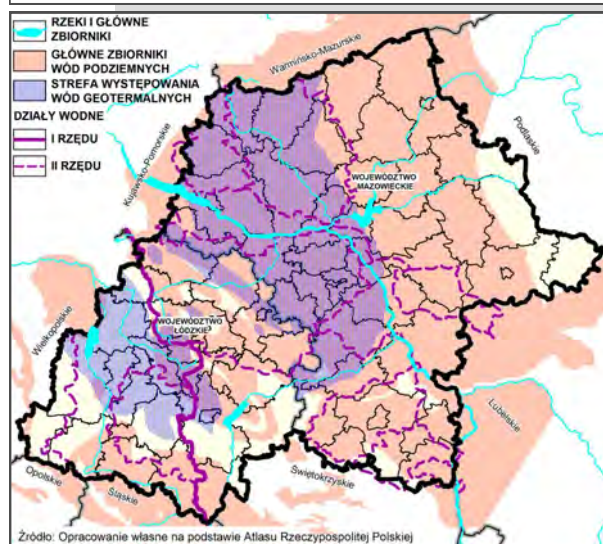
Makroregion jest obszarem występowania znacznych zasobów **wód podziemnych** dobrej i zadowalającej jakości. Zasoby eksploatacyjne szacowane są na ok. 3 622,2 hm<sup>3</sup> (województwo mazowieckie 2 156,1 hm<sup>3</sup>, województwo łódzkie 1 466,1 hm<sup>3</sup>) i stanowią 1/5 ogółu zasobów kraju. W makroregionie wydzielonych zostało 30 Głównych Zbiorników Wód Podziemnych wchodzących w skład 4 poziomów wodonośnych: jurajskiego, kredowego, trzeciorzędowego i czwartorzędowego. Szczególnie ważny zasób stanowią wody geotermalne o temperaturze 20-50°C we wschodniej części makroregionu oraz ponad 50°C w części centralnej i zachodniej.

Przez teren makroregionu przechodzi dział wodny I rzędu, który rozdziela dorzecza Wisły i Odry. Zachodnia część makroregionu (woj. łódzkie) charakteryzuje się małymi zasobami **wód powierzchniowych** przy stosunkowo równomiernym zagęszczeniu sieci rzecznej. Centralną i wschodnią część makroregionu (woj. mazowieckie) cechuje dobrze rozwinięta sieć rzeczna, jednak poza Wisłą i jej głównymi dopływami, charakteryzująca się stosunkowo małymi przepływami. Stan i potencjał ekologiczny wód powierzchniowych jest w większości umiarkowany i słaby, natomiast stan chemiczny określany jest jako dobry. Zlewnie rzek i cieków MPC posiadają małe zdolności retencyjne. W makroregionie funkcjonuje 5 840 obiektów małej retencji wodnej (18,7% ogółu obiektów w kraju), w tym 5 168 w województwie mazowieckim (2.) oraz 672 w województwie łódzkim (10.).

Znaczna część występujących w MPC **terenów cennych przyrodniczo i krajobrazowo** została objęta ochroną prawną. Obecnie w makroregionie znajdują się wszystkie formy ochrony prawnej. Są to: 1 park narodowy, 273 rezerваты przyrody, 15 parków krajobrazowych, 46 obszarów chronionego krajobrazu, 12 stanowisk dokumentacyjnych, 1 223 użytki ekologiczne, 64 zespoły przyrodniczo-krajobrazowe oraz 7 670 pomników przyrody. W 2012 r. powierzchnia obszarów prawnie chronionych w makroregionie (z wyłączeniem obszarów Natura 2000) wynosiła ok. 1 415 223 ha, co stanowiło 26,3% powierzchni ogółem (woj. mazowieckie 32,5%, woj. łódzkie 19,7%, Polska 32,5%). Od 2005 r. powierzchnia obszarów prawnie chronionych w MPC wzrosła o 1,1 p.p. W 2012 r. w ramach sieci Natura 2000 w makroregionie występowało 20 Obszarów Specjalnej Ochrony Ptaków zajmujących powierzchnię ok. 468 866 ha (9,5% powierzchni OSOP w kraju) oraz 91 Specjalnych Obszarów Ochrony Siedlisk o powierzchni ogółem wynoszącej ok. 246 623 ha (7,1% powierzchni SOOS w kraju).

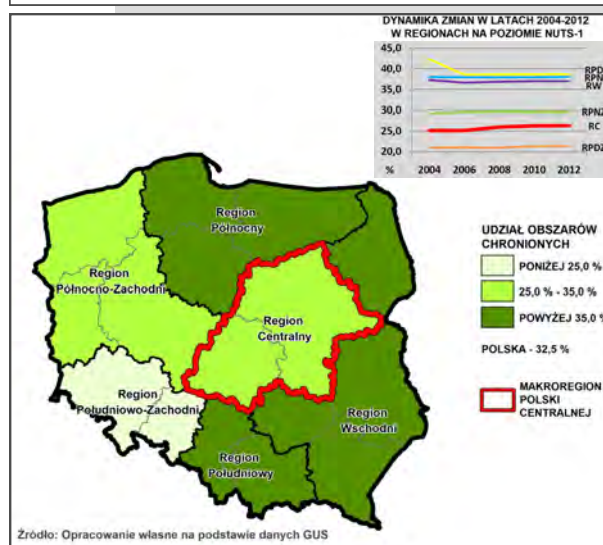
## Zasoby wód podziemnych i powierzchniowych

Rys. 7. Zasoby wód podziemnych i powierzchniowych w MPC w 2012 r.



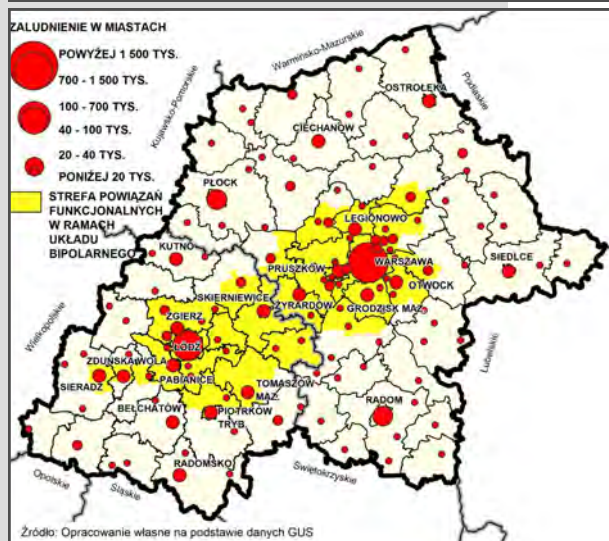
## Ochrona przyrody i krajobrazu

Rys. 8. Udział powierzchni obszarów chronionych wg NUTS 1 w 2012 r.



## System osadniczy

Rys. 9. Struktura wielkościowo-przestrzenna ośrodków miejskich w MPC w 2012 r.



## Bipolarny europol Warszawa - Łódź

Rys. 10. Makroregion Polski Centralnej na tle europejskiego systemu miejskiego



**System osadniczy** makroregionu charakteryzuje bardzo duże zróżnicowanie wielkościowe i funkcjonalne ośrodków miejskich oraz ogromna dominacja Warszawy i Łodzi. Największym potencjałem demograficznym dysponuje Warszawa skupiająca 22,0% ludności ogółem oraz 34,2% ludności miejskiej makroregionu. Drugim co do wielkości miastem jest Łódź (9,2% ludności ogółem, 14,4% ludności miejskiej MPC). Poza tym sieć osadniczą makroregionu tworzy 127 ośrodków miejskich, w tym: 2 miasta o liczbie ludności przekraczającej 100 tys., 18 miast o liczbie mieszkańców od 100-40 tys., 18 miast wielkości 40-20 tys. ludności oraz 89 ośrodków liczących poniżej 20 tys. mieszkańców. Miasta najmniejsze stanowią 69,0% ogółu ośrodków miejskich w MPC. Ośrodki miejskie MPC charakteryzuje również znaczne zróżnicowanie pod względem potencjału społeczno-gospodarczego. Rolę lidera pełni Warszawa, która jako stolica kraju i potencjalna metropolia w skali europejskiej, dysponuje unikalnym potencjałem rozwojowym pozwalającym na budowanie przewag konkurencyjnych w skali międzynarodowej. Drugim znaczącym ośrodkiem miejskim MPC jest Łódź zaliczona w strukturze miast UE do słabo ukształtowanych metropolii i dysponująca wyspecjalizowanym potencjałem o charakterze metropolitalnym.

Szczególną rolę w makroregionie i kraju odgrywa **bipolarny układ Warszawa - Łódź**, obejmujący swym zasięgiem nie tylko miasta centralne i ich obszary funkcjonalne, ale również znaczne obszary obu województw. Stanowi on przestrzeń koncentracji procesów gospodarczych, społecznych i przestrzennych mających znaczący wpływ na rozwój funkcji metropolitalnych Warszawy i Łodzi a tym samym, wzmocnienie ich roli w europejskiej sieci osadniczej jako bieguna wzrostu Europy Środkowowschodniej. Pozycja europola Warszawa - Łódź w najbliższych latach zależeć będzie przede wszystkim od atrakcyjności, unikatowości i siły przyciągania. Silne powiązania funkcjonalne w ramach układu bipolarnego, szczególnie w sferze nauki, badań i rozwoju oraz sektorze kreatywnym, pozwalają na uzyskanie efektu synergii czynników rozwojowych będących podstawą dynamizacji zmian, wpływają na wzrost atrakcyjności w skali międzynarodowej i umożliwiają sprostanie rosnącej globalnej konkurencji. W dobie gospodarki wiedzy i innowacji kluczowe znaczenie ma także wysokiej jakości kapitał ludzki, koncentrujący się przede wszystkim w Warszawie i Łodzi. Na przekształcenia przestrzenne i gospodarcze układu bipolarnego oraz jego powiązania w układzie międzynarodowym, znaczący wpływ ma realizacja dużych inwestycji transportowych m. in. w postaci autostrad i dróg ekspresowych. Wzmocnienie zewnętrznych i wewnętrznych makroregionalnych powiązań



transportowych wpływa na dynamizację procesów rozwojowych oraz umożliwia zdyskontowanie centralnego położenia w kraju.

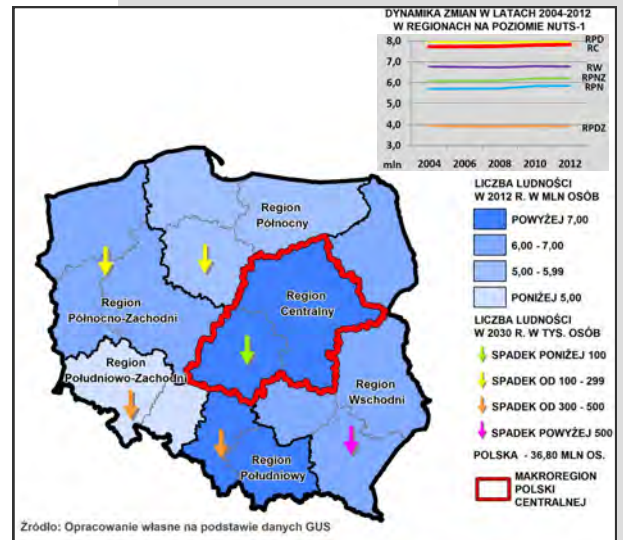
Intensyfikacji rozwoju urbanizacji i industrializacji terenów położonych między Łodzią i Warszawą, sprzyja realizacja autostrady A2, planowana budowa Kolei Dużych Prędkości oraz międzykontynentalnego portu lotniczego. Inwestycje te wpłyną na kształtowanie nowych obszarów rozwoju logistyki, przemysłu, (szczególnie wysokich technologii), usług oraz osadnictwa w zasięgu bezpośredniego oddziaływania wymienionych przedsięwzięć komunikacyjnych.

Szczególne znaczenia na tych terenach nabiera potrzeba prowadzenia prawidłowej polityki przestrzennej. Właściwie ukierunkowany rozwój ruchu budowlanego pozwoli na uniknięcie chaosu przestrzennego w korytarzu urbanizacyjnym, ciągnącym się wzdłuż jego głównej osi infrastrukturalno-komunikacyjnej. Doprowadzi to do planowego wykształcenia obszarów koncentracji przestrzennej wzajemnie powiązanych podmiotów gospodarczych, które mogą odegrać zasadniczą rolę dynamizującą w rozwoju nie tylko samego bipola, ale i całego MPC oraz zintensyfikować proces integracji Łodzi i Warszawy.

Możliwości rozwojowe makroregionu, a tym samym jego konkurencyjność i atrakcyjność na arenie krajowej i międzynarodowej, zależą od kondycji i jakości istniejącego **potencjału ludzkiego**. MPC stanowi obszar o wysokim potencjale demograficznym. W latach 2002-2012 napływ migracyjny ludności do Warszawy przyczynił się do wzrostu liczby mieszkańców makroregionu o 1,2%. Jednak do 2030 r. prognozowany jest spadek liczby ludności MPC o ok. 70 tys. osób, do 99% liczby z 2012 r., spowodowany głównie ubytkiem ludności na obszarze województwa łódzkiego (województwo mazowieckie 103,4%, województwo łódzkie 90,1% stanu z 2012 r.). Problemy demograficzne w regionie łódzkim należą do największych w kraju i mają niekorzystny wpływ na sytuację makroregionu.

W MPC obserwuje się niekorzystne przemiany **struktury demograficznej**. Ze względu na bardzo niski przyrost naturalny i postępujący proces starzenia się społeczeństwa pogarsza się struktura wiekowa ludności. W latach 2002-2012 nastąpił wzrost wartości wskaźnika przyrostu naturalnego na 1 000 ludności prawie o 1/3 (od -1,7‰ w 2002 r. do -0,6‰ w 2012 r.), przy czym w województwie mazowieckim od 2006 r. wskaźnik ten osiąga wartość dodatnią (0,5‰ w 2012 r.), natomiast w województwie łódzkim wartość ujemną (-3,0 w 2012 r.).

Rys. 11. Liczba ludności wg regionów NUTS1 w 2012 r.

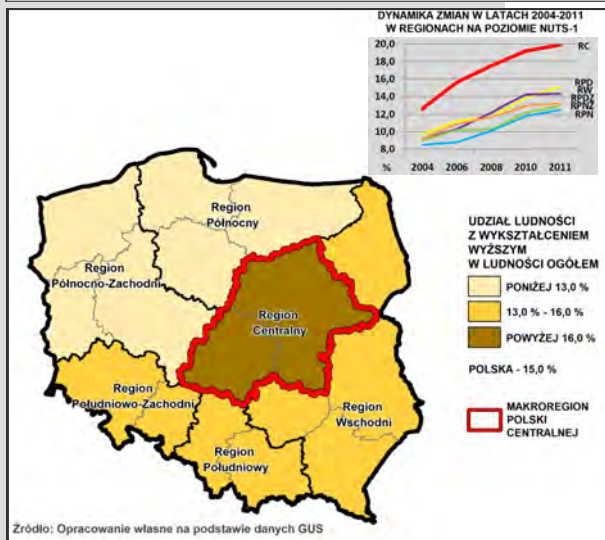


## Kapitał ludzki

Rys. 12. Zmiana udziału osób w wieku poprodukcyjnym wg regionów NUTS 1 w latach 2002 - 2012



**Rys. 13. Udział ludności z wykształceniem wyższym w ludności ogółem wg regionów NUTS 1 w 2011 r.**

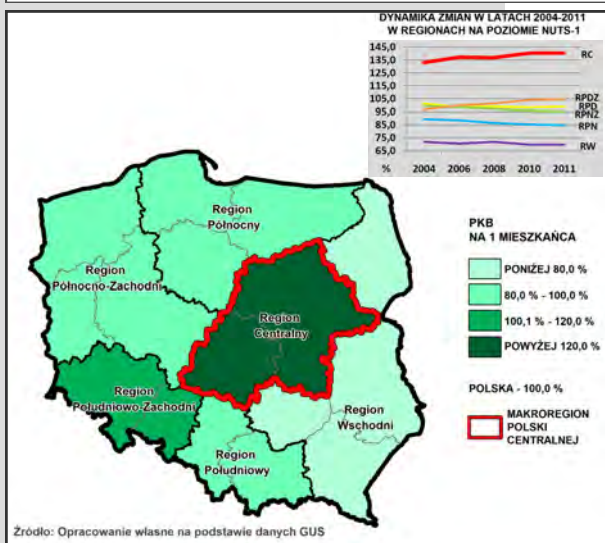


Od 2002 r. w makroregionie stopniowo wzrasta wskaźnik przeciętnego dalszego trwania życia: dla mężczyzn z 69,6 lat do 72,1 lat (w 2012 r.), dla kobiet z 78,6 do 80,8 lat, nie osiągając jednak średniej wartości z 2012 r. dla Polski (72,7 lat dla mężczyzn oraz 81,0 lat dla kobiet). Jednocześnie region łódzki charakteryzuje się najkrótszym w kraju przeciętnym trwaniem życia zarówno kobiet, jak i mężczyzn. W latach 2002-2012 w makroregionie nastąpił spadek liczby osób w wieku przedprodukcyjnym (o 8,9%), przez co udział tej grupy ludności w ludności ogółem zmniejszył się o 3,0 p.p. (woj. łódzkie o 3,5 p.p., woj. mazowieckie o 2,8 p.p.). Jednocześnie nastąpił przyrost o 14,7% liczby osób w wieku poprodukcyjnym, której udział w ludności ogółem wzrósł o 3,2 p.p. (woj. łódzkie o 2,9 p.p., woj. mazowieckie o 2,0 p.p.). W ciągu ostatnich 10 lat widoczne jest pozytywne zjawisko spadku wartości wskaźnika obciążenia demograficznego o 1,9 osób w wieku nieprodukcyjnym/100 osób w wieku produkcyjnym. Jego wartość jest wciąż jednak wyższa niż średnia w kraju. W 2012 r. w makroregionie na 100 osób w wieku produkcyjnym przypadało 59,0 osób w wieku nieprodukcyjnym (Polska 56,6).

Jednym z ważniejszych czynników rozwoju społeczno-gospodarczego i istotnym elementem kapitału intelektualnego społeczeństwa jest **poziom wykształcenia**. Wykształcenie wyższe posiada ponad 26% mieszkańców makroregionu (1. miejsce w kraju). Wysoki odsetek osób z wykształceniem wyższym cechuje przede wszystkim miasta.

## Gospodarka i rynek pracy

**Rys. 14. PKB na 1 mieszkańca wg regionów NUTS 1 w 2011 r.**



Makroregion dysponuje znaczącymi przewagami gospodarczymi, które w perspektywie 2030 r. mogą stanowić podstawę dla wzmocnienia atrakcyjności inwestycyjnej obszaru oraz zwiększenia jego konkurencyjności w przestrzeni europejskiej.

MPC charakteryzuje się najwyższym w kraju **poziomem rozwoju gospodarczego**. Pod względem osiągniętych wskaźników PKB (140,4% średniej krajowej) i WDB (121,9% średniej dla Polski) zajmuje 1. miejsce w kraju. Wynika to ze zdecydowanej przewagi gospodarczej województwa mazowieckiego (PKB: woj. mazowieckie 163,3% średniej krajowej, woj. łódzkie 92,6%; WDB: woj. mazowieckie 135,3% średniej krajowej, woj. łódzkie 89,4%).

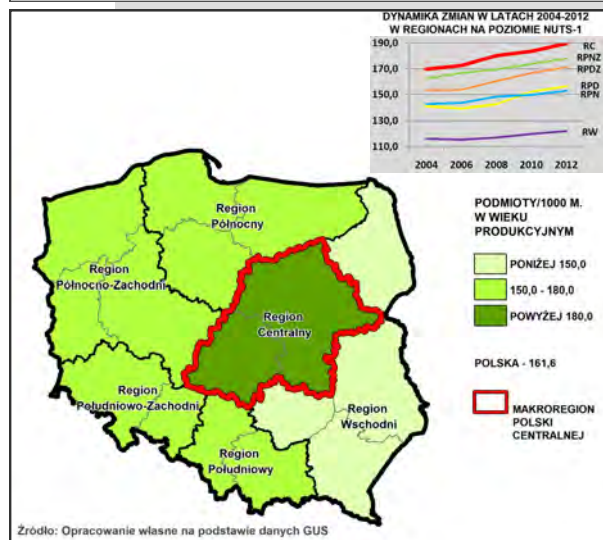
Od 2002 r. w makroregionie, podobnie jak w Polsce, wzrasta liczba podmiotów gospodarczych zarejestrowanych w systemie Regon. W 2012 r. w MPC było zarejestrowanych 189,6 podmiotów w przeliczeniu na 1 000 mieszkańców w wieku produkcyjnym (1. miejsce w kraju), przy średniej dla Polski 161,6.

Najwięcej podmiotów zarejestrowanych było w ramach sekcji G „Handel hurtowy i detaliczny” (27,4%), sekcji M „Działalność profesjonalna, naukowa i techniczna” (11,1%), sekcji F „Budownictwo” (10,2%), sekcji C „Przetwórstwo przemysłowe” (9,2%) oraz sekcjach S i T „Usługi” (6,3%). Mimo stosunkowo wysokiego udziału podmiotów zarejestrowanych w ramach sekcji F „Budownictwo” oraz sekcji C „Przetwórstwo przemysłowe”, należy podkreślić, że w wyniku transformacji ustrojowej majątek produkcyjny makroregionu znacząco się zmniejszył. Na obszarze regionu MPC po roku 1988 zlikwidowano 419 zakładów przemysłowych o wartości majątku produkcyjnego 2,8 mld złotych, co stanowiło prawie 58% całego potencjału istniejącego w MPC.

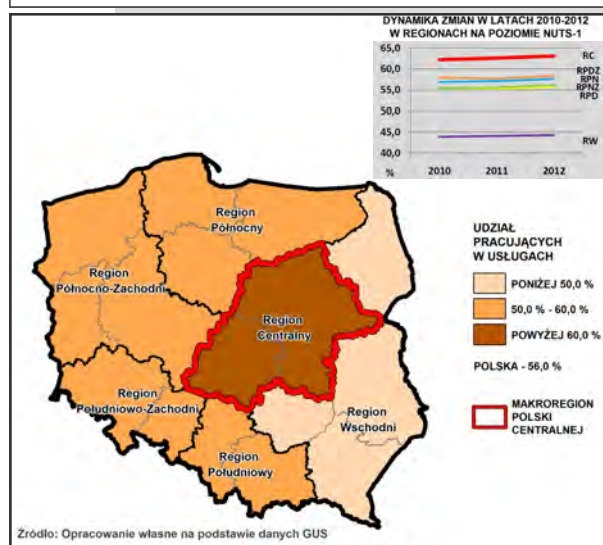
Pod względem wysokości nakładów inwestycyjnych na 1 mieszkańca (4 570 zł/1M) w 2012 r. MPC zajmował 1. miejsce w kraju. Nakłady te były o ponad 37,0% wyższe od wartości krajowej (3 324 zł/1M). Także wartość brutto środków trwałych w przedsiębiorstwach na 1 mieszkańca (60 602,3 zł/1M) była najwyższa w Polsce i o prawie 51,0% przewyższała średnią krajową (40 020,7 zł/1M). Makroregion wyróżnia także wysoka produkcja sprzedana przemysłu na 1 mieszkańca, wynosząca w 2012 r. 39 793 zł/1M i lokująca MPC na 1. miejscu w Polsce, wyższa od średniej krajowej o 30,1%. Rozwój produkcji przemysłowej i usług w makroregionie umożliwia m.in. bardzo wysoki wewnętrzny potencjał nabywczy. Makroregion znajduje się na 1. miejscu w kraju pod względem wielkości sprzedaży detalicznej na 1 mieszkańca (31 493 zł/1M). Wartość ta jest prawie o 80% wyższa od wartości dla Polski (17 543 zł/1M).

W makroregionie dynamicznie rozwijają się nowoczesne technologie, w tym biotechnologie, biomedycyna, nanotechnologie oraz technologie komunikacyjne i informatyczne, które mogą stanowić podstawę inteligentnych specjalizacji makroregionu oraz wzrostu konkurencyjności w skali międzynarodowej. Udział innowacyjnych przedsiębiorstw przemysłowych w zakresie innowacji produktowych i procesowych w przedsiębiorstwach przemysłowych ogółem wyniósł w 2012 r. 14,6% (Polska 16,5%), a w przypadku przedsiębiorstw z sektora usług 15,8% (Polska 12,4%).

**Rys. 15. Podmioty gospodarcze zarejestrowane w systemie REGON na 1 000 mieszkańców wg regionów NUTS 1 w 2012r.**

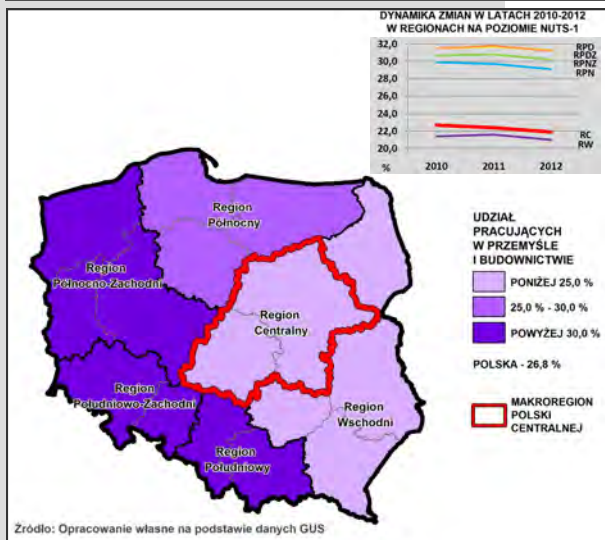


**Rys. 16. Udział pracujących w usługach wg regionów NUTS 1 w 2012 r.**





**Rys. 17. Udział pracujących w przemyśle i budownictwie wg regionów NUTS 1 w 2012 r.**

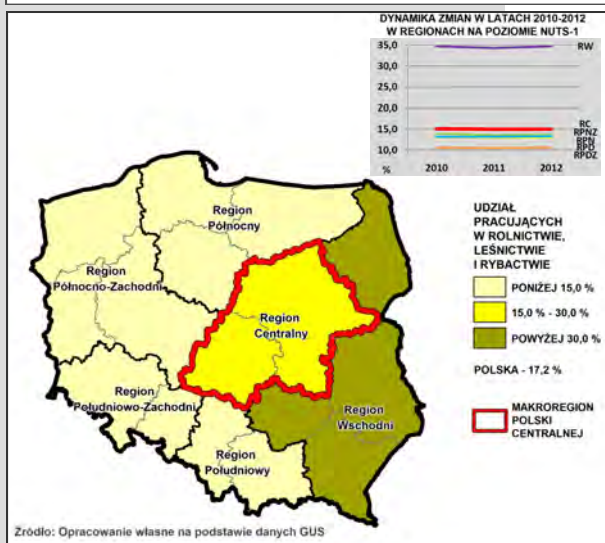


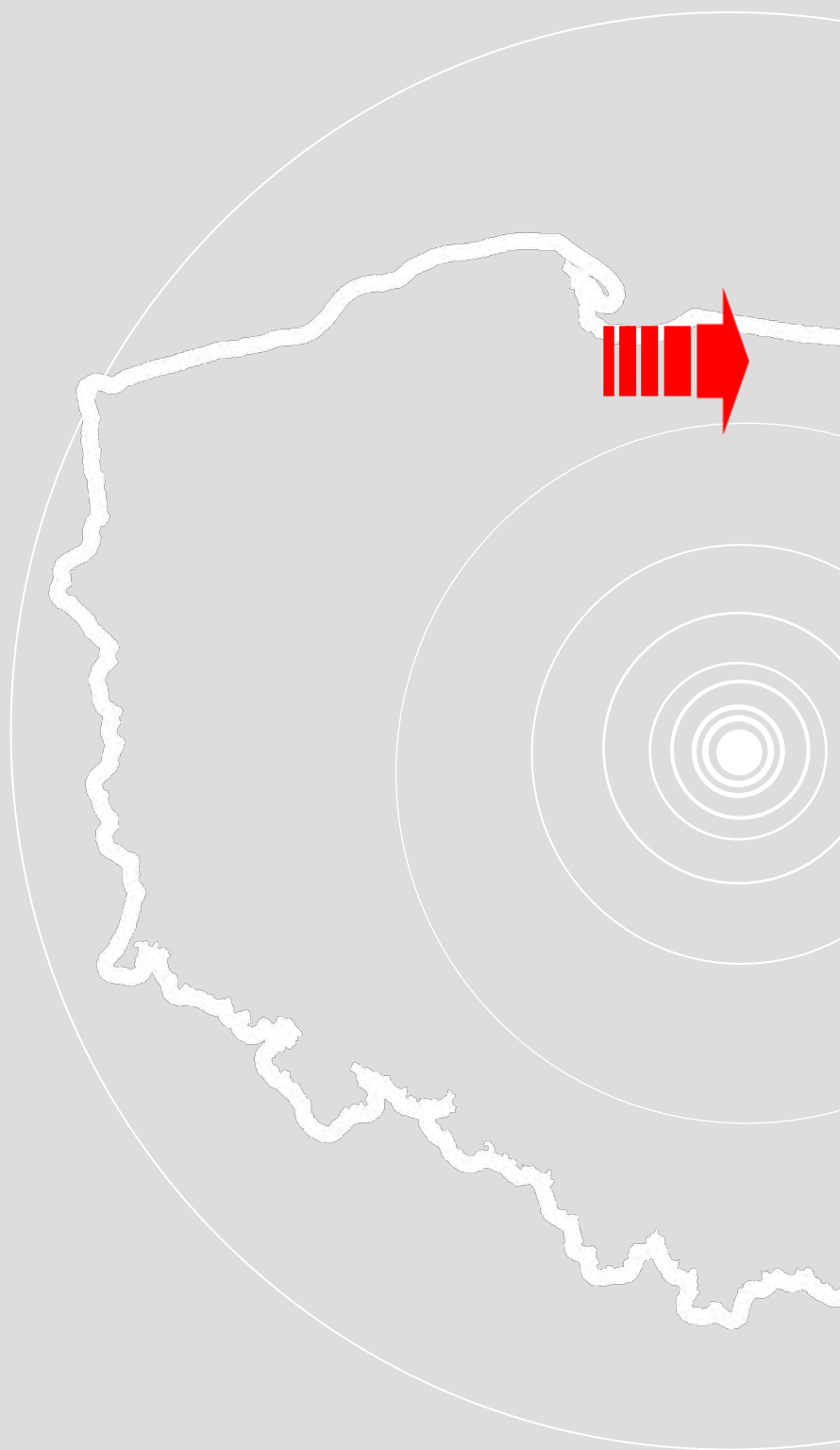
Bardzo korzystne warunki inwestycyjne w zakresie kompleksowej obsługi procesu inwestycyjnego i ulg podatkowych, szczególnie dla małych i średnich przedsiębiorstw, oferowane są w Łódzkiej Specjalnej Strefie Ekonomicznej obejmującej 45 podstref zlokalizowanych na terenie trzech województw: łódzkiego, mazowieckiego i wielkopolskiego, i zajmujących ponad 1 300 ha powierzchni. W makroregionie działa także 6 parków technologicznych, stanowiących prawie 14,0% ogólnej liczby parków technologicznych w kraju, oraz 1 samorządowa strefa przemysłowa. Są to: Bełchatowski-Kleszczowski Park Przemysłowo-Technologiczny, Łódzki Regionalny Park, Kutnowski Park Agro-Przemysłowy, Park Przemysłowy Boruta Zgierz, Naukowo-Technologiczny Płocki Park Technologiczny oraz Warszawski Park Przemysłowy, Strefa Przemysłowa Gminy Kleszczów.

Ponadto, na terenie MPC w 2012 r. działało 140 instytucji otoczenia biznesu tj. 17,1% ogółu instytucji w Polsce. Należały do nich: 3 inkubatory technologiczne (10,3% inkubatorów w Polsce), 14 akademickich inkubatorów przedsiębiorczości (19,2%), 13 centrów transferu technologii (18,8%), 28 funduszy kapitału zaangażowanego (41,2%), 3 Sieci Aniołów Biznesu (30%), 13 regionalnych i lokalnych funduszy pożyczkowych (15,1%), 6 funduszy poręczeń kredytowych (10,9%), 48 ośrodków szkoleniowo-doradczych (15,1%).

W 2012 r. w MPC ponad 63,0% zatrudnionych pracowało w usługach (1. miejsce w kraju) i była to wartość przekraczająca średni poziom dla Polski (56,0%). Mniej osób niż w innych makroregionach (z wyjątkiem regionu wschodniego) zatrudnionych było w przemyśle i budownictwie (makroregion 21,9%, Polska 26,8%), natomiast zatrudnienie w rolnictwie, leśnictwie, łowiectwie i rybactwie (15,0%) plasowało MPC na 2. miejscu w kraju (Polska 17,2%).

**Rys. 18. Udział pracujących w rolnictwie wg regionów NUTS 1 w 2012 r.**





## WPROWADZENIE

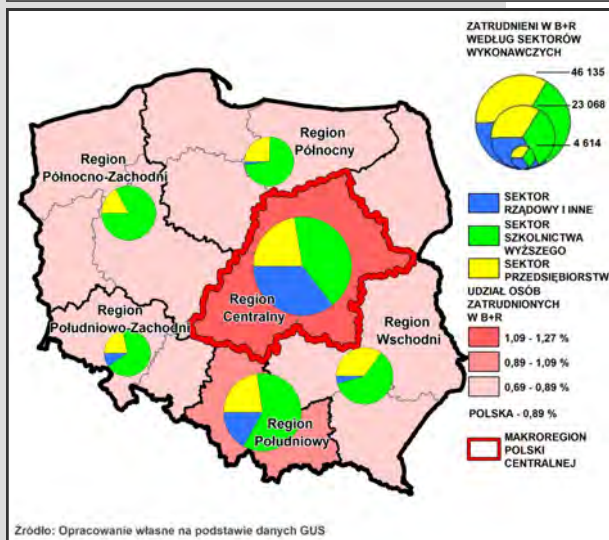
1. WIZJA ROZWOJU
  2. CHARAKTERYSTYKA MAKROREGIONU POLSKI CENTRALNEJ
  3. **POTENCJAŁ I UWARUNKOWANIA ROZWOJOWE**
  4. TRENDY ROZWOJOWE
  5. CELE STRATEGICZNE
- ZINTEGROWANA PRZESTRZEŃ WIEDZY I INNOWACJI
- PRZESTRZEŃ PRZYJAZNA TWÓRCOM I PROJEKTANTOM
- INNOWACYJNA SIĘĆ MEDYCZNO-FARMACEUTYCZNA
- MIĘDZYNARODOWE CENTRUM ŻYWNOŚCI PROZDROWOTNEJ
- MULTIMODALNY WĘZŁ TRANSPORTOWY O ZNACZENIU MIĘDZYNARODOWYM

6. ZASADY REALIZACJI STRATEGII

## SŁOWNICZEK

## NAUKA, BADANIA I ROZWÓJ

Rys. 19. Zatrudnieni w sferze B+R wg sektorów wykonawczych w regionach NUTS 1 w 2012 r.



Budowa w Europie najbardziej dynamicznego, konkurencyjnego i innowacyjnego regionu w skali globalnej jest jednym z podstawowych celów Unii Europejskiej sformułowanych w Strategii Europa 2020 a kluczem do podnoszenia konkurencyjności gospodarczej stają się innowacje technologiczne. Przewiduje się, że do 2020 r. największe znaczenie dla kształtowania gospodarki opartej na wiedzy będą miały: nanotechnologia, biotechnologia, technologia informacyjna oraz kognitywistyka. Problemem budowy innowacyjnej gospodarki w kraju jest umiejętność przyswajania i komercjalizacji wiedzy naukowej. Dyfuzja innowacji w Polsce jest ograniczona przede wszystkim ze względu na słabą współpracę między sektorem nauki a gospodarką oraz brakiem przemysłów chłonących te innowacje, zdolnych przetwarzać wynalazki i odkrycia naukowe na produkcję w skali przemysłowej.

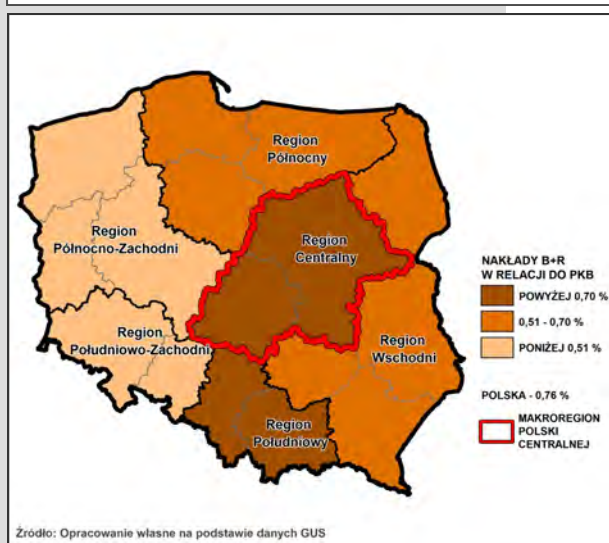
Makroregion Polski Centralnej dysponuje największym i unikalnym w skali kraju wyspecjalizowanym **potencjałem naukowym i badawczo-rozwojowym**. W 2012 r. w sferze badawczo-rozwojowej działało 849 jednostek badawczo-rozwojowych (31,1% zasobów kraju), w tym 693 (25,4%) w województwie mazowieckim i 156 (5,7%) w łódzkim. Większość aktywnych badawczo jednostek funkcjonowała w sektorze przedsiębiorstw (597, co stanowiło 28,1% wszystkich tego typu jednostek funkcjonujących w kraju).

**Liczba osób zatrudnionych w sferze badawczej i rozwojowej** w MPC w ekwiwalentach pełnego czasu pracy wyniosła 32,8 tys. EPC (36,2% wielkości krajowej), w tym 5,3 tys. EPC w województwie łódzkim i 27,5 tys. EPC w województwie mazowieckim. W skali europejskiej wskaźnik pracujących w sferze B+R wyrażonych w EPC w przeliczeniu na 1 000 zatrudnionych ogółem dla Polski był ponad dwukrotnie niższy (5,3) niż średnia unijna (12,0).

Jednostki naukowo-badawcze makroregionu otrzymały w 2012 r. największe wsparcie finansowe w kraju. Nakłady wewnętrzne na badania i prace rozwojowe (GERD) w 2012 r. wyniosły w MPC 5 649,1 mln zł, co stanowiło 39,4% nakładów w Polsce. **Nakłady wewnętrzne na B+R** w przeliczeniu na 1 mieszkańca wynoszące w makroregionie 722,2 zł (301,7 zł w województwie łódzkim i 923,1 zł w województwie mazowieckim) były prawie dwukrotnie wyższe niż w kraju (372,5 zł). W 2011 r. udział tych nakładów w PKB w makroregionie stanowił 1,2% (0,6% w województwie łódzkim i 1,4% w województwie mazowieckim, 0,7% w kraju).

W ostatnich latach zauważalny jest wzrost zainteresowania jednostek naukowych w makroregionie **nowoczesnymi technologiami**, w tym m. in. biotechnologią, nanotechnologią, ICT, fotoniką, mechatroniką, radiofarmacją

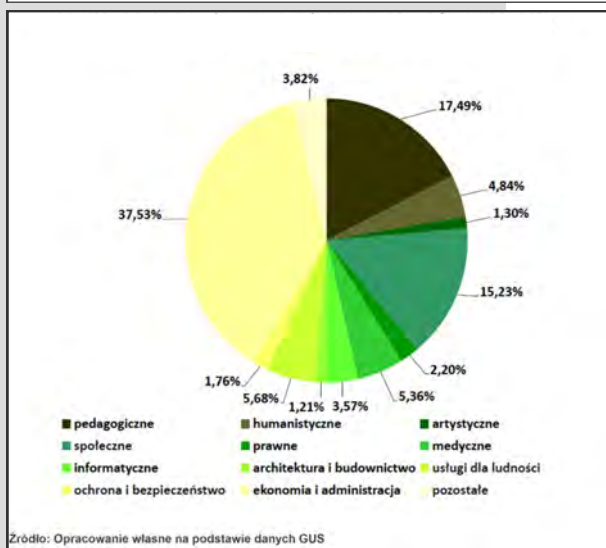
Rys. 20. Nakłady na działalność sfery B+R w relacji do regionalnego PKB wg regionów NUTS 1 w 2011r.



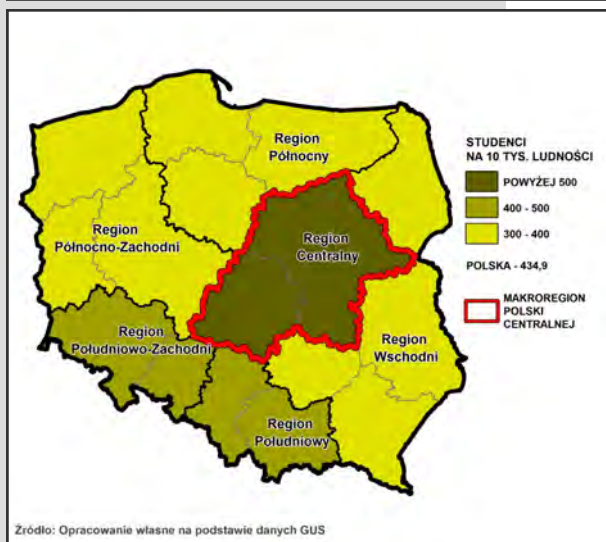




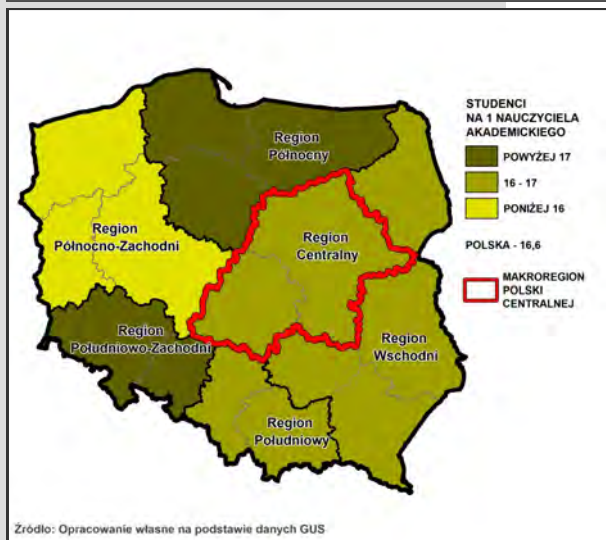
Rys. 24. Struktura absolwentów wyższych uczelni wg kierunków kształcenia w MPC w 2012 r.



Rys. 25. Liczba studentów na 10 tys. ludności Wg regionów NUTS 1 w 2012 r.



Rys. 26. Liczba studentów na 1 nauczyciela akademickiego wg regionów NUTS 1 w 2012 r.



Udział przemysłowych przedsiębiorstw innowacyjnych w ogólnej liczbie przedsiębiorstw przemysłowych, zarówno w województwie mazowieckim (15,3%), jak i regionie łódzkim (13,7%), w 2012 r. należał do jednych z najniższych w kraju mimo wzrostu w stosunku do roku 2011 (odpowiednio o 1,4 p.p. i 2,6 p.p.), przy jednocześnie najwyższych nakładach na działalność B+R w przedsiębiorstwach w kraju. Jednocześnie podregiony warszawski i łódzki zaliczone zostały do obszarów o najwyższej atrakcyjności inwestycyjnej dla działalności zaawansowanej technologicznie. Transfer nowoczesnych technologii wspierany jest przez stosunkowo liczne **instytucje otoczenia biznesu**, jednak ich bezpośredni wpływ na wzrost poziomu innowacyjności gospodarki jest niewielki.

Bazą dla budowania nowoczesnej gospodarki opartej na wiedzy i zintegrowanej z gospodarką światową jest m. in. **potencjał edukacyjny**. W makroregionie występuje wysoka koncentracja uczelni wyższych, w tym największych w kraju. W 2012 r. funkcjonowało 137 szkół wyższych (29 w woj. łódzkim i 108 w woj. mazowieckim), które stanowiły 30,0% ogólnej liczby szkół wyższych w Polsce. Spośród 10 uczelni o najwyższej w kraju liczbie studentów 3 znajdują się w makroregionie. Są to: Uniwersytet Warszawski - 50,7 tys. studentów, co stanowi 3,0% studentów w Polsce, (1.), Uniwersytet Łódzki - 45,5 tys. studentów - 2,4%, (4.), Politechnika Warszawska - 34,0 tys. studentów - 2,0%, (7.)<sup>2</sup>. Powyżej 10 tys. studentów kształci się w kolejnych 4 uczelniach makroregionu: Szkole Głównej Gospodarstwa Wiejskiego w Warszawie (23,7 tys.), Politechnice Łódzkiej (20,6 tys.), Uniwersytecie Kardynała Stefana Wyszyńskiego w Warszawie (17,1 tys.), Szkole Głównej Handlowej w Warszawie (10,2 tys.). MPC charakteryzuje się najwyższą w kraju liczbą studentów szkół wyższych (529 osób na 10 tys. ludności, Polska — 435 osób) oraz najwyższą liczbą absolwentów szkół wyższych (146 osób na 10 tys. ludności (Polska 126 osób). W 2012 r. w makroregionie studiowało 24,6% ogólnej liczby studentów w kraju.

Znaczącym potencjałem MPC jest **kadra dydaktyczna i naukowa wyższych uczelni**. W 2012 r. w makroregionie zatrudnionych było 26,7 tys. nauczycieli akademickich tj. 24,5% zasobu krajowego (w woj. łódzkim 6,9 tys. (6,8%), w woj. mazowieckim 17,8 tys. (17,7%). Makroregion skupiał 30% profesorów, 28% doktorów habilitowanych oraz 27% doktorów

<sup>2</sup> Szkoły wyższe i ich finanse w 2012 r., GUS, Warszawa 2013

<sup>3</sup> Raport Nauka w Polsce, MNiSW 2013

w kraju. Relatywna przewaga potencjału kadrowego makroregionu w stosunku do innych regionów kraju dotyczy prawie wszystkich obszarów nauk: humanistycznych, społecznych, ścisłych, przyrodniczych, technicznych, medycznych i nauk o zdrowiu oraz kultury fizycznej i sztuki<sup>3</sup>.

W ostatnich latach wzrasta znaczenie międzynarodowe uczelni wyższych makroregionu, chociaż w rankingach najlepszych uczelni na świecie wciąż zajmują odległe miejsca. Najwyżej z uczelni MPC oceniany jest Uniwersytet Warszawski, który w rankingu QS World University Rankings 2013/2014 zajął 338. miejsce (398. lokata w roku 2012/2013).

W makroregionie znajdują się 2 z 6 wskazanych w kraju **Krajowych Naukowych Ośrodków Wiodących (KNOW) na lata 2012-2017**. Są to: Warszawskie Centrum Nauk Matematycznych i Warszawskie Akademickie Konsorcjum Chemiczne. Ponadto, w MPC funkcjonuje wiele wydziałów oraz instytutów naukowych i badawczych o wysokiej pozycji i znaczącym dorobku naukowym, uznanych za najlepsze jednostki w skali kraju (37,8% jednostek tego typu w Polsce)<sup>4</sup>. Należą do nich m. in.: Kolegium Analiz Ekonomicznych i Kolegium Zarządzania i Finansów SGH w Warszawie, Wydział Historyczny i Wydział Psychologii UW, Instytut Biochemii i Biofizyki PAN w Warszawie, Międzynarodowy Instytut Biologii Molekularnej i Komórkowej w Warszawie, Instytut "Pomnik – Centrum Zdrowia Dziecka" w Warszawie, Instytut Fizjologii i Patologii Słuchu w Warszawie, Centrum Nowych Technologii w Warszawie, Wydział Chemii, Wydział Fizyki, Wydział Matematyki, Informatyki i Mechaniki UW, Wydział Inżynierii Materiałowej PW, Centrum Astronomiczne im. Mikołaja Kopernika PAN w Warszawie.

Dodatkowy potencjał MPC jako obszaru największej koncentracji nauki w kraju, stanowią bogate zasoby kadr określanych jako „pracownicy wiedzy” (*knowledge workers*). Są to pracownicy wszystkich działów gospodarki, spełniający pewne cechy określone przez naukę, do których należą kreatywność i zdolność pracy poza istniejącymi strukturami.

Przewiduje się, że w przeciągu 30 lat pracownicy wiedzy będą grupą dominującą na krajowym rynku pracy (3,5 do 4,5 mln osób w Polsce).

<sup>4</sup> Wg Ekspertów Ministerstwa Nauki i Szkolnictwa Wyższego tworzących Komitet Ewaluacji Jednostek Naukowych (KEJN)



## Analiza SWOT

SZANSE	ATUTY	SŁABOŚCI	ZAGROŻENIA
<b>Nauka, badania i rozwój</b>			
Sprzyjająca polityka UE związana z finansowaniem działalności badawczo-rozwojowej i komercjalizacji badań	Największa w kraju koncentracja instytucji naukowo-badawczych		Brak systemowego podejścia w kształtowaniu polityki naukowo-technologicznej państwa, szczególnie w zakresie wytwarzania i transferu technologii, zmniejszenia biurokratyzowania struktur sektora nauki i badań, przyspieszenia ułatwienia procedur patentowych, zwiększenia dostępności instrumentów podwyższonego ryzyka
Dynamiczny rozwój branż absorbujących wiedzę i innowacje oraz wysoki popyt na produkty wysokich technologii	Największy w kraju potencjał akademicki (pracownicy naukowo-dydaktyczni, studenci i absolwenci, duża różnorodność kierunków kształcenia)	Słaba współpraca pomiędzy ośrodkami akademickimi i naukowo-badawczymi w makroregionie	Odpływ wybitnych naukowców na uczelnie zagraniczne
		Niska pozycja uczelni makroregionu na arenie międzynarodowej	Konkurencja pomiędzy ośrodkami naukowo-dydaktycznymi w kraju w zakresie oferty edukacyjnej
Międzynarodowe sieci współpracy	Najwyższa w kraju aktywność badawcza na uczelniach wyższych oraz instytutach badawczych, w zakresie: bio- i nanotechnologii, ICT, fotoniki, optoelektroniki, nauk kosmicznych, mechatroniki, radiofarmacji	Niedostateczny poziom współpracy sektora B+R z sektorem przedsiębiorstw i samorządami oraz niska komercjalizacja wyników badań naukowych	Słabe zainteresowanie korporacji transnarodowych efektami działalności sektora naukowo-badawczego makroregionu
Dynamiczny rozwój współpracy w ramach krajowych konsorcjów naukowo-badawczych			
	Wzrost liczby przedsiębiorstw innowacyjnych (w branżach: energetycznej, sprzętu medycznego i pomiarowego, odzieżowej, rolno – spożywczej, farmaceutycznej, zagospodarowania odpadów, inteligentnym transporcie)	Niskie nakłady na prowadzenie działalności B+R w przedsiębiorstwach	Niska dostępność instrumentów podwyższonego ryzyka
		Niewielki udział innowacyjnych przedsiębiorstw przemysłowych w ogólnej liczbie przedsiębiorstw w makroregionie	
		Słaba efektywność biznesowych powiązań kooperacyjnych	
		Brak zainteresowania gospodarki wynikami działalności B+R	
Krajowa polityka wspierania przedsiębiorczości	Łódzka Specjalna Strefa Ekonomiczna, samorządowa strefa przemysłowa, parki przemysłowo-technologiczne	Mało efektywne otoczenie instytucjonalne integrujące naukę z gospodarką	

## SEKTOR KREATYWNY

Obszar MPC charakteryzuje się wysoką koncentracją **podmiotów zarejestrowanych w sektorze kreatywnym**<sup>5</sup>. W 2012 r. stanowiły one 31,7% wszystkich podmiotów sektora kreatywnego w Polsce, przy czym w województwie mazowieckim 26,7%, (1.), natomiast w regionie łódzkim 5,0%, (7.). Zdecydowana większość podmiotów kreatywnych zlokalizowana była w Warszawie (ponad 70,0% podmiotów woj. mazowieckiego) i w Łodzi (prawie 56,0% podmiotów z woj. łódzkiego).

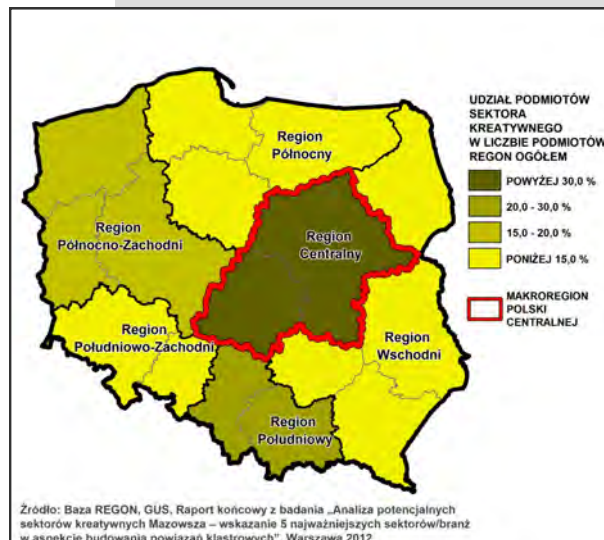
**Oferta sektora kreatywnego** w MPC jest bardzo zróżnicowana. W makroregionie występują podmioty związane ze wszystkimi podstawowymi branżami sektora, co daje podstawy do tworzenia sieci powiązań i współpracy. Dominują firmy związane z reklamą i oprogramowaniem komputerowym. Na dalszej pozycji znajdują się branże: architektura, media oraz działalność wydawnicza. W makroregionie zlokalizowane są główne siedziby wszystkich ogólnokrajowych mediów: stacji telewizyjnych i radiowych, portali internetowych oraz redakcji większości gazet i czasopism o znaczeniu ogólnokrajowym. W MPC znajdują się również siedziby związków twórców m.in.: Stowarzyszenie Filmowców Polskich, Związek Zawodowy Reżyserów Polskich, Krajowa Izba Mody, Stowarzyszenie Włókienników Polskich, Stowarzyszenie Polskich Artystów Muzyków, Związek Polskich Artystów Fotografików, Związek Polskich Artystów Plastyków.

Sektor kreatywny w makroregionie dysponuje silnym **zapleczem infrastrukturalnym**, w tym wystawienniczo-produkcyjnym, które tworzą: wytwórnie i studia filmowe, wytwórnie muzyczne i studia nagraniowe, sale prób, obiekty działalności wystawienniczej. W MPC znajduje się 28,8% krajowych zasobów obiektów działalności wystawienniczej (w woj. mazowieckim 16,3%, w woj. łódzkim 12,5%). Makroregion dysponuje także większą niż przeciętnie w Polsce liczbą miejsc na widowni w teatrach i instytucjach muzycznych przypadających na 1 000 mieszkańców (makroregion 2,9, Polska 2,0).

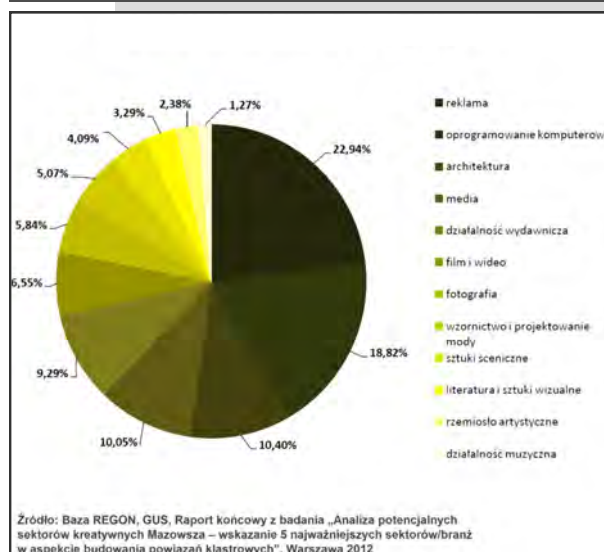
W MPC funkcjonuje znaczna liczba **podmiotów otoczenia sektora kreatywnego** mających znaczenie krajowe i międzynarodowe. Są to m.in.: FilMOTEKA Narodowa, Cyfrowe Repozytorium Filmowe, Polski Instytut Sztuki Filmowej, Narodowy Instytut Audiowizualny. Ogółem w 2012 r. w makroregionie podmioty otoczenia sektora kreatywnego stanowiły 19,3% wszystkich podmiotów otoczenia sektora kreatywnego w kraju (woj. mazowieckie 13,7% (1.), woj. łódzkie 5,6% (10.)).

<sup>5</sup> Definicja sektora kreatywnego wywodzi się z definicji sformułowanej w latach 90-tych przez brytyjskie Kultury, Olimpiady, Mediów i Sportu i obejmuje działania, które biorą się z indywidualnej kreatywności i talentu i mają zarazem potencjał tworzenia bogactwa oraz miejsc pracy. Do przemysłów (branż) kreatywnych zaliczane są: reklama, film i wideo, architektura, muzyka, rzemiosło artystyczne, sztuki sceniczne, działalność wydawnicza, oprogramowanie komputerowe, radio i telewizja, wzornictwo, projektowanie mody, literatura i sztuki wizualne.

**Rys. 27. Udział podmiotów sektora kreatywnego w liczbie podmiotów Regon ogółem wg regionów NUTS 1 w 2012 r.**



**Rys. 28. Struktura branżowa podmiotów sektora kreatywnego w MPC w 2012 r.**



Rys. 29. Udział studentów szkół artystycznych w liczbie studentów szkół wyższych ogółem wg województw w 2012 r.



Makroregion na tle kraju wyróżnia bogata i różnorodna oferta **impres o znaczeniu krajowym i międzynarodowym**, również o charakterze cyklicznym, związanych z sektorem kreatywnym, szczególnie z przemysłem filmowym, muzycznym, modą, gramami komputerowymi, fotografią.

Podstawy przewag konkurencyjnych sektora kreatywnego tworzy także wysoki **potencjał akademicki**, oparty na renomowanych wyższych szkołach artystycznych. W MPC znajduje się 43,5% ogółu wyższych szkół artystycznych w kraju (makroregion 10 szkół, Polska 32 szkoły). Liczebność i renoma szkół filmowych i teatralnych sprzyja działalności twórców związanych z przemysłem filmowym, w tym znanych na arenie międzynarodowej, a Akademii Sztuk Pięknych kształcą projektantów tworzących silne i rozpoznawalne środowisko mody oraz nowoczesne wzornictwo. Działaniom tym sprzyjają **wieloletnie tradycje artystyczne** makroregionu, w tym tradycje związane z przemysłem filmowym oraz modą, wzornictwem artystycznym i sztuką nowoczesną.

Do kształtowania i rozwoju sektora kreatywnego przyczynia się w znaczny sposób silne **zaplecze naukowo-badawcze** MPC, działające na rzecz rozwoju nowoczesnych technologii. Szczególne znaczenie odgrywa Politechnika Łódzka (Wydział Technologii Materiałowych i Wzornictwa Tekstyliów) i Politechnika Warszawska oraz Instytut Włókiennictwa w Łodzi (Zakład Badawczy Inżynierii Materiałów Włókienniczych) i Instytut Wzornictwa Przemysłowego w Warszawie.

Dodatkowy atut stanowią tradycje i specjalizacje MPC w branżach pokrewnych dla sektora kreatywnego m.in.: przemysł odzieżowy i włókienniczy. W 2013 r. w makroregionie znajdowało się prawie 39,0% podmiotów produkujących odzież w kraju (woj. łódzkie 22,9% (1.), woj. mazowieckie 15,8% (2.) i ponad 33,0% produkujących tekstylia (woj. łódzkie 20,2% (1.), woj. mazowieckie 13,1% (3.)). W makroregionie rozwijają się także: przemysł meblarski, ceramiki budowlanej, sektor teleinformatyczny (ICT) oraz turystyka kulturowa, dla których działalność podmiotów sektora kreatywnego odgrywa znaczącą rolę.

Mocną stroną makroregionu są również licznie działające instytucje pozarządowe (stowarzyszenia, fundacje), w tym m. in. zajmujące się problemami wielokulturowości największych miast makroregionu: Warszawy i Łodzi. Są to m. in.: Centrum Wielokulturowe w Warszawie, Katalizator Inicjatyw Wielokulturowych KIWI czy Centrum Dialogu im. M. Edelmana.

Źródłem potencjału twórczego sektora kreatywnego w makroregionie jest również **historyczne dziedzictwo, w tym poprzemysłowe** oraz współczesna wielokulturowość MPC, szczególnie charakterystyczne dla dwóch największych ośrodków

Rys. 30. Udział wydatków na kulturę i ochronę dziedzictwa narodowego w regionach NUTS 1 w krajowych wydatkach na kulturę i dziedzictwo narodowe w 2012 r.





miejskich: Warszawy i Łodzi.

Dla działań twórczych niezwykle istotna jest także jakość przestrzeni. Niekorzystne procesy urbanizacyjne, prowadzące do pogorszenia jakości przestrzeni publicznych i degradacji wielu struktur miejskich, często stanowią jedną z głównych barier rozwojowych.

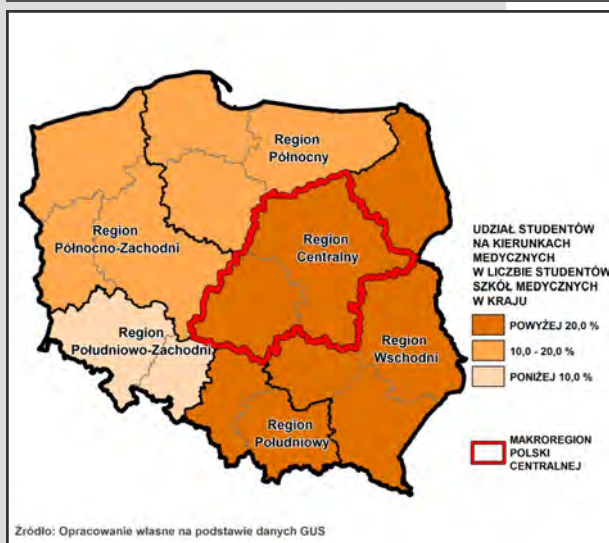
Podjęmowane w makroregionie kompleksowe działania rewitalizacyjne w znacznym stopniu przyczyniają się do ożywienia funkcjonalnego i gospodarczego, w tym rozwoju sektora kreatywnego.

## Analiza SWOT

SZANSE	MOCNE STRONY	SŁABE STRONY	ZAGROŻENIA
<b>Sektor kreatywny</b>			
Wzrost znaczenia sektora kreatywnego w gospodarce	Wieloletnie tradycje artystyczne (w tym tradycje awangardy w sztuce)	Niska rozpoznawalność podmiotów sektora kreatywnego na rynkach międzynarodowych	Duża zależność sektora kreatywnego od koniunktury gospodarczej
Wzrastający popyt na produkty i usługi sektora kreatywnego	Największa koncentracja podmiotów sektora kreatywnego w Polsce, w tym w przemyśle filmowym, muzycznym i medialnym, wzornictwie i modzie  Duże zróżnicowanie oferty sektora kreatywnego		Silna konkurencja w sektorze kreatywnym dla makroregionu w skali międzynarodowej
	Duża koncentracja twórców i instytucji sektora kreatywnego, w tym rozpoznawalnych w skali krajowej i międzynarodowej	Niski poziom prywatnego mecenatu kultury	Znaczne uzależnienie od środków publicznych
Nowe technologie w branży kreatywnej	Znaczący potencjał naukowo – badawczy w zakresie wzornictwa przemysłowego i technologii włókienniczo – odzieżowych		
	Bardzo dobrze rozwinięte szkolnictwo artystyczne		
	Liczne wydarzenia kulturalne o znaczeniu krajowym i międzynarodowym (festiwale, targi, koncerty, pokazy, wystawy)		
	Duży potencjał instytucji sektora pozarządowego związanych z kulturą		
Rozwój Europejskiej Sieci Szlaków Dziedzictwa Przemysłowego ERIH	Unikatowe dziedzictwo kulturowe, w tym poprzemysłowe	Niska jakość przestrzeni publicznych	

## MEDYCYNA I FARMACJA

Rys. 31. Udział studentów kierunków medycznych w liczbie studentów ogółem wg regionów NUTS 1 w 2012 r.



Rys. 32. Liczba instytutów naukowych i badawczo-naukowych wg regionów NUTS 1 w 2012 r.



### Potencjał sektora medyczno-farmaceutycznego

makroregionu, stanowiący bazę do rozwoju jego innowacyjności i umożliwiający ekspansję na rynek europejski, tworzą m. in. zasoby akademickie w zakresie medycyny, farmacji i kosmetologii prestiżowych medycznych szkół wyższych: Warszawskiego Uniwersytetu Medycznego, Uniwersytetu Medycznego w Łodzi, jak również Centrum Medycznego Kształcenia Podyplomowego w Warszawie oraz 6 wyższych niepublicznych wyższych szkół zawodowych.

Liczba studentów medycznych szkół wyższych w makroregionie w 2012 r. wynosiła 20,2% ogółu studentów kierunków medycznych w Polsce. Rozwój sektora medyczno-farmaceutycznego wspierany jest także przez wysoki potencjał badawczo-rozwojowy 46 instytutów naukowych i badawczo-naukowych w dziedzinie medycyny i farmacji, stanowiących 54% ogółu tego typu placówek badawczych w Polsce (woj. mazowieckie 30 instytutów, woj. łódzkie 16, Polska 85) oraz zaplecze naukowo-badawcze wyższych uczelni technicznych: Politechniki Łódzkiej i Politechniki Warszawskiej, rozwijających kierunki inżynierskie powiązane z medycyną (biomechanika, inżynieria biomedyczna, inżynieria wyrobów medycznych, inżynieria biomateriałowa).

W makroregionie funkcjonuje również, największe w Europie Środkowej, Centrum Badań Przedklinicznych i Technologii w Warszawie, będące źródłem wielu innowacji.

Makroregion cechuje wysoki poziom **specjalizacji branży medycznej**. W 2012 r. w dziedzinie kardiologii 28,3% podmiotów wykonujących działalność leczniczą w kraju znajdowało się w makroregionie (woj. mazowieckie 1. miejsce w kraju, woj. łódzkie 3. miejsce w Polsce). W zakresie onkologii klinicznej było to 26,6% podmiotów (woj. mazowieckie 2. miejsce w kraju, woj. łódzkie 4. miejsce), transplantologii 26,3% (woj. mazowieckie 1. miejsce w kraju, woj. łódzkie 5. miejsce), pediatrii 27,1%, ginekologii i położnictwa 24,8%, chirurgii plastycznej 34,2% i medycyny pracy 25,9%.

Makroregion dysponuje również dobrze przygotowanym zawodowo i licznym **potencjałem kadrowym**, który tworzą m. in.: lekarze i lekarze dentyści, stanowiący 25,9% krajowej kadry, pielęgniarki i położne (22,2% zasobu krajowego), farmaceuci (23,2%).

Potencjał MPC predysponuje makroregion do bycia liderem w zakresie wykonywania **świadczeń wysokospecjalistycznych**. W 2012 r. województwo mazowieckie zajmowało pod tym względem 1. miejsce w kraju, a region łódzki znajdował się na miejscu 6. Pozycja makroregionu jest szczególnie silna w zakresie przeszczepów wątroby, operacji wad serca i aorty piersiowej w krążeniu pozaustrojowym oraz wszczepieniach zastawek serca.



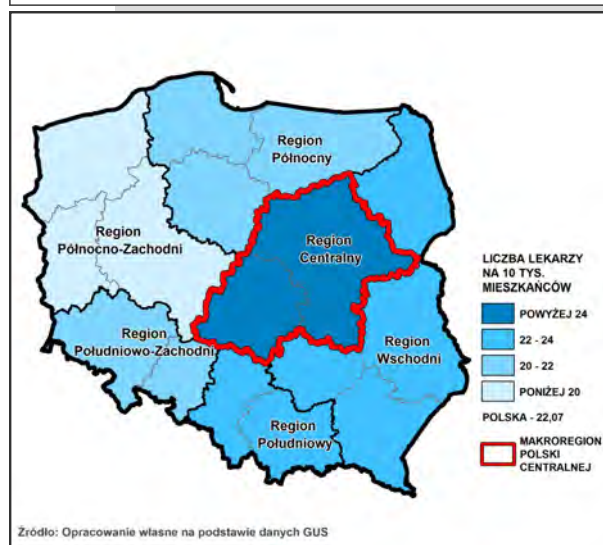
Makroregion cechuje wysoka koncentracja podmiotów gospodarczych zajmujących się **produkcją podstawowych substancji farmaceutycznych oraz leków i pozostałych wyrobów farmaceutycznych**. W 2013 r. w MPC funkcjonowało 38,1% ogółu tego typu podmiotów w kraju (214 w województwie mazowieckim i 56 w województwie łódzkim)<sup>6</sup>. W makroregionie zlokalizowanych jest również 39,1% hurtowni farmaceutycznych. W 2012 r. na terenie MPC funkcjonowało 247 hurtowni (183 województwo mazowieckie, 64 województwo łódzkie)<sup>7</sup>. Spośród 3 największych podmiotów na rynku dystrybucji leków stanowiących 66% udziału w rynku krajowym, w Łodzi działa grupa Pelion S.A. z blisko 21% udziałem w krajowym rynku. W makroregionie zlokalizowane są także duże centra dystrybucji farmaceutyków, w tym m.in.: Centrum Logistyczne Polskiej Grupy Farmaceutycznej S.A. w Łodzi oraz Centrum Produkcyjno – Dystrybucyjne „Krka - Polska” w Warszawie.

Region Centralny skupia liczne **kadry zatrudnione w branży farmaceutycznej**. W 2011 r. w makroregionie pracowało 48,2% ogółu zatrudnionych w kraju, w tym 33,7% na terenie województwa mazowieckiego i 14,5% w regionie łódzkim.

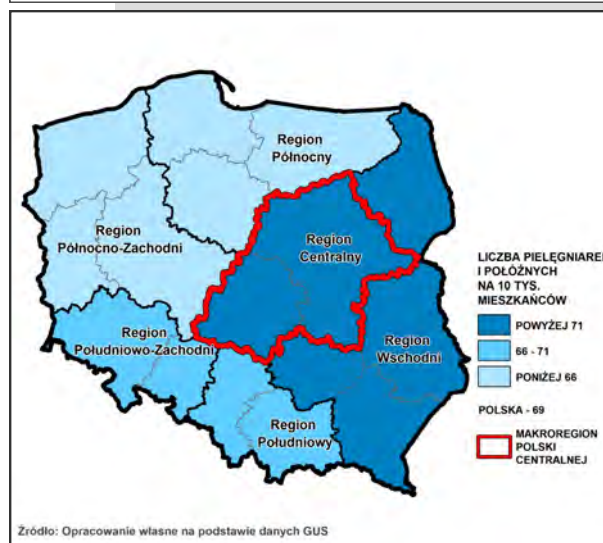
Potencjał przemysłu farmaceutycznego w MPC stwarza możliwości dla rozwoju **produkcji i wytwarzania leków generycznych** na światowym poziomie. Czynnikiem sprzyjającym rozwojowi tej branży jest m. in. wygaśnięcie patentów dla ponad 100 leków w latach 2012-2014 oraz rozwój rynków o relatywnie niskim dochodzie na mieszkańca.

Makroregion cechuje ponadto dobrze rozwinięta **branża produkcji sprzętu medycznego i aparatury pomiarowej** oraz pokrewna **branża produktów optycznych i sprzętu pomiarowego**. Wśród najważniejszych produktów eksportowych polskich producentów sprzętu medycznego można wymienić: aparaturę bioelektroniczną, wyposażenie sal operacyjnych, sprzęt rehabilitacyjny, meble przeznaczone dla placówek medycznych, narzędzia chirurgiczne oraz urządzenia wykorzystujące technologie obrazowania medycznego. Do największych producentów sprzętu medycznego w makroregionie zalicza się m. in.<sup>8</sup>: Balton Sp. z o.o. Warszawa, CTL- Centrum Techniki Laserowej Sp. z o.o. Warszawa, Famed Łódź S.A., Farrum S.A. Warszawa, HTL LAB SOLUTION Warszawa, MDH Sp. z o.o. Łódź, MEDIMA Sp. z o.o. Warszawa, MULTIMED Sp. z o.o. Łódź, SIEMENS Sp. z o.o. Warszawa, Ultraviol Zgierz, WIEDENT Łódź.

Rys. 33. Liczba lekarzy na 10 tys. mieszkańców wg regionów NUTS 1 w 2012 r.



Rys. 34. Liczba pielęgniarek i położnych na 10 tys. mieszkańców wg regionów NUTS 1 w 2012 r.



<sup>6</sup> Rynek farmaceutyczny i biotechnologiczny w Polsce, PAIiZ; www.paiz.gov.pl

<sup>7</sup> Urzędowy Rejestr Hurtowni Farmaceutycznych (2012 r.)

<sup>8</sup> Raport Ministerstwa Gospodarki, Impuls z Polski

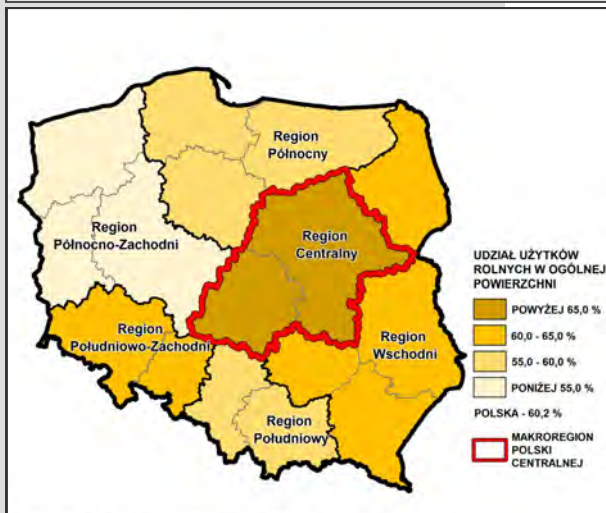


SZANSE	MOCNE STRONY	SŁABE STRONY	ZAGROŻENIA
<b>Medycyna i farmacja</b>			
Rosnące zapotrzebowanie na farmaceutyki, sprzęt i usługi medyczne na skutek wydłużania się i zmiany stylu życia	Lider w produkcji farmaceutyków i sprzętu medycznego w Polsce	Rozdrobnienie polskich producentów leków i rynku medycznego w Makroregionie oraz ograniczone możliwości w zakresie rozwoju leków innowacyjnych	Konkurencja ze strony koncernów farmaceutycznych
	Wysoka koncentracja podmiotów produkujących wyspecjalizowany sprzęt medyczny		
	Wysoki poziom specjalizacji usług medycznych (kardiologia, onkologia, transplantologia, pediatria, ginekologia i położnictwo, chirurgia plastyczna i medycyna pracy)	Słaba kondycja finansowa wiodących placówek medycznych w makroregionie (głównie w zakresie szpitali i ośrodków opieki nad dziećmi)	Nieefektywne wykorzystanie środków finansowych w zakresie ochrony zdrowia
Dynamiczny rozwój branży ICT oferującej usługi dla branży medycznej i farmaceutycznej		Niski poziom informatyzacji usług medycznych (w tym dostępności usług on-line)	
Proces wygasania patentów na leki innowacyjne szansą rozwojową dla firm produkujących leki generyczne i eksport	Duży potencjał produkcji leków generycznych i biologicznych		Podaż tańszych leków generycznych produkowanych głównie w państwach azjatyckich
	Najlepiej w kraju rozwinięty i zintegrowanysektor B+R w dziedzinie medycyny i chemii, w tym farmacji	Nieefektywne funkcjonowanie instytucji otoczenia biznesu	Brak systemowych rozwiązań w zakresie ochrony własności intelektualnej
	Najlepiej w kraju rozwinięte szkolnictwo medyczne (medycyna, farmacja i kosmetologia, kierunki wspomagające medycynę i farmację)		
Wzrastające zainteresowanie turystyką medyczną	Zasoby naturalne makroregionu centralnego (geotermia, ośrodki leczenia uzdrowiskowego)		
	Rozwinięta infrastruktura turystyczna i zaplecze hotelowe dla potrzeb turystyki medycznej		

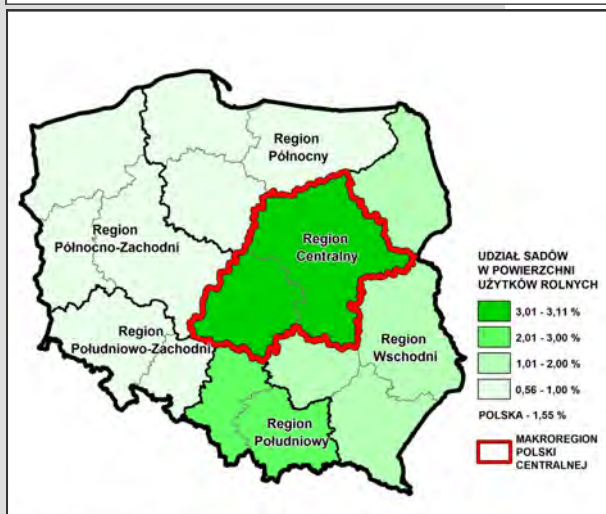


## ROLNICTWO I PRZETWÓRSTWO ROLNO-SPOŻYWCZE

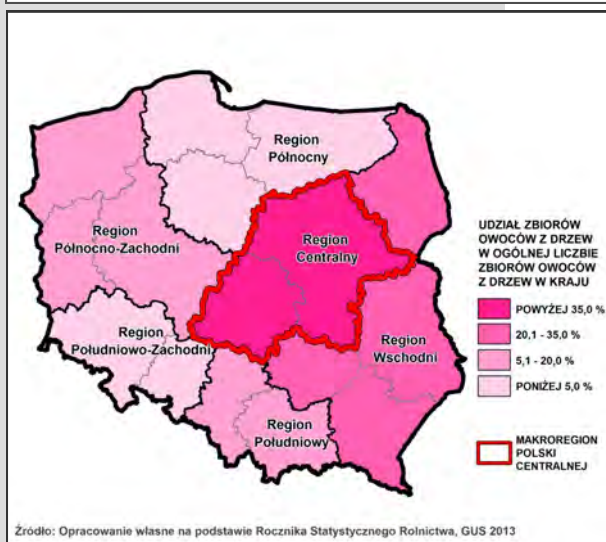
Rys. 37. Udział użytków rolnych w powierzchni ogółem wg regionów NUTS 1 w 2012 r.



Rys. 38. Udział sadów w powierzchni użytków rolnych wg regionów NUTS 1 w 2012 r.



Rys. 39. Produkcja owoców z drzew wg regionów NUTS 1 w 2012 r.



Obszar MPC charakteryzuje się dużymi **zasobami ziemi użytkowanej rolniczo**. Użytki rolne zajmują 69,3% powierzchni makroregionu (województwo łódzkie 71,0%, (1.), województwo mazowieckie 68,4% (3.)). Dla rozwoju rolnictwa najbardziej korzystnymi warunkami charakteryzuje się północna i północno-zachodnia część regionu łódzkiego oraz środkowo-zachodnia i wschodnia część nadbużańskiego obszaru Mazowsza. W posiadaniu gospodarstw indywidualnych znajduje się 94,9% użytków rolnych województwa mazowieckiego i 97,9% województwa łódzkiego. Średnia powierzchnia użytków rolnych w gospodarstwie prowadzącym działalność rolniczą w makroregionie w 2010 r. wynosiła 7,47 ha i była niższa niż średnia w Polsce (7,92 ha) (województwo łódzkie 6,87 ha, województwo mazowieckie 7,84 ha).

Potencjał rozwojowy rolnictwa w makroregionie tworzą, wyróżniające się w skali kraju, **regiony produkcji sadowniczej, warzywniczej i zwierzęcej**. Sady w gospodarstwach rolnych stanowią 38,8% powierzchni sadów w Polsce (województwo mazowieckie 28,8%, województwo łódzkie 10,0%), co lokuje MPC na 1. miejscu w kraju. Powierzchnia upraw ziemniaków (23,5% krajowej powierzchni upraw, w tym województwo mazowieckie 12,3%, województwo łódzkie 11,2%) również plasuje makroregion na 1. miejscu w Polsce. Pod względem obsady bydła/100 ha: (47,6 sztuk) makroregion także zajmuje pozycję lidera w skali kraju (województwo mazowieckie – 49,0 sztuk, województwo łódzkie 44,6 sztuk), a w obsadzie trzody chlewnej/100 ha UR wynoszącej 63,6 sztuk (województwo łódzkie 100,7 sztuk, województwo mazowieckie – 45,3 sztuk) lokuje się na 3. miejscu w kraju. Makroregion charakteryzuje również stosunkowo wydajne rolnictwo mimo niezbyt korzystnej jakości rolniczej przestrzeni produkcyjnej. Pod względem **towarowej produkcji rolniczej**, z dominującą rolą towarowej produkcji zwierzęcej (23,7% produkcji w kraju) oraz produkcji owoców z drzew (53,9% produkcji krajowej) makroregion zajmuje 1. miejsce w kraju. Natomiast produkcja owoców jagodowych na poziomie 19,8% produkcji krajowej plasuje MPC na 2. miejscu w Polsce. W zakresie produkcji mleka w litrach na 1 ha UR makroregion zajmuje 1. miejsce w kraju (województwo mazowieckie 2. miejsce, a województwo łódzkie 3. miejsce w kraju). Produkcja żywności rzeźnego na 1 ha UR plasuje MPC na 2. miejscu w kraju (województwo łódzkie na 3. miejscu, a województwo mazowieckie na 6. miejscu w Polsce).

Makroregion Polski Centralnej wyróżnia się dużą liczbą **podmiotów gospodarczych**, zarejestrowanych w systemie Regon i prowadzących działalność związaną z produkcją artykułów spożywczych. W 2012 r. funkcjonowało 8,0 podmiotów/1 000 podmiotów ogółem (województwo łódzkie 10,8, województwo mazowieckie 7,1) co stawiało makroregion na 4. miejscu w Polsce.

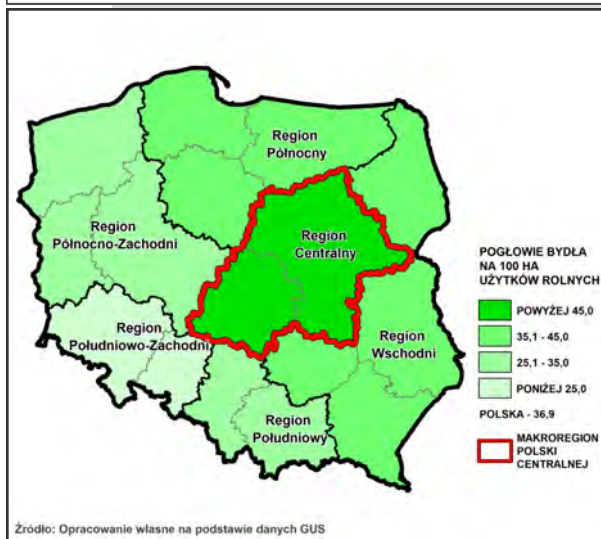
Spośród 2 000 największych przedsiębiorstw rolno-spożywczych w kraju 51 zlokalizowanych było na terenie MPC. Uznanyimi firmami w branży spożywczej są m. in.: Spółdzielnie Mleczarskie w Łowiczu, Radomsku, Łodzi, Zakłady Mięsne „Pamso” w Pabianicach, Roldrob S.A. w Tomaszowie Mazowieckim., Bakoma S.A. w Warszawie, Danone S.A. w Waeszwie, Bonduelle Polska S.A. w Warszawie, Ferrero Polska Sp. z o.o. w Belsku Dużym k. Grójca, Sobieski Sp. z o.o. w Warszawie, Frito Lay Poland Sp. z o.o. w Warszawie.

W makroregionie postępuje **proces integracji producentów rolnych oraz owoców i warzyw**, przybierający zorganizowane formy współpracy. W 2012 r. w MPC funkcjonowało 101 grup producentów rolnych (w województwie mazowieckim 64, w województwie łódzkim 37) oraz 120 grup i organizacji producentów owoców i warzyw, (województwo mazowieckie 100, województwo łódzkie 20). Działały zorganizowane rynki zbytu płodów rolnych wyposażone w bardzo dobrze funkcjonującą infrastrukturę handlową: „Zjazdowa” Łódzki Rynek Hurtowy S.A., „Bronisze” S.A. – Warszawski Rolno-Spożywczy Rynek Hurtowy, Radomska Giełda Rolna oraz Warszawska Giełda Towarowa S.A. Makroregion dysponował bogatą ofertą targową i wystawienniczą z dziedziny rolnictwa, ogrodnictwa i przetwórstwa rolno-spożywczego.

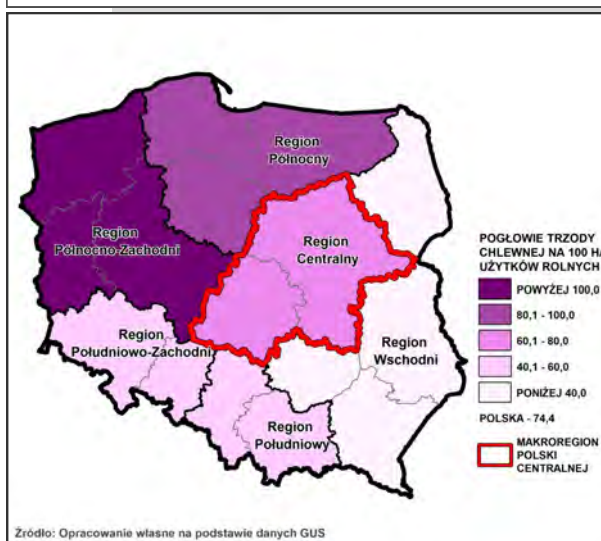
Trendy w przetwórstwie rolno-spożywczym potwierdzają utrzymujący się wzrost zainteresowania produktami jak najmniej przetworzonymi o wysokich właściwościach prozdrowotnych a nawet leczniczych - **żywnością funkcjonalną**. Segment rynku żywności funkcjonalnej na terenie makroregionu ma silne podstawy dla rozwoju. Szereg innowacyjnych projektów dla żywności funkcjonalnej powstaje na Politechnice Łódzkiej SGGW w Warszawie, Uniwersytecie Przyrodniczo-Humanistycznym w Siedlcach, Uniwersytecie Medycznym w Warszawie, Instytucie Ogrodnictwa w Skierniewicach, Instytucie Biotechnologii Przemysłu Rolno-Spożywczego w Warszawie. Produkcją żywności funkcjonalnej w MPC zajmują się m.in.: OSM Garwolin, SM Ostrołęka, RSM Rolmlecz w Radomiu, Bakoma S.A. w Warszawie, Royal Apple w Warszawie, Sady - Mazowska, w Brzozowie, Wasa w Warszawie, ProVita w Warszawie, Sante w Warszawie, JOGO w Łodzi, Ichem w Łodzi, Granex w Brójcach, „Łowicz” Agros Nova z siedzibą w Warszawie.

W 2012r. w makroregionie funkcjonowała duża liczba **podmiotów otoczenia sektora rolno-spożywczego** związanych m. in. z produkcją opakowań dla żywności, produkcją maszyn i urządzeń rolniczych oraz urządzeń do przetwórstwa rolno-spożywczego, jak również **podmioty otoczenia biznesu** podejmujące tematykę rolno-spożywczą i koncentrujące się m. in.

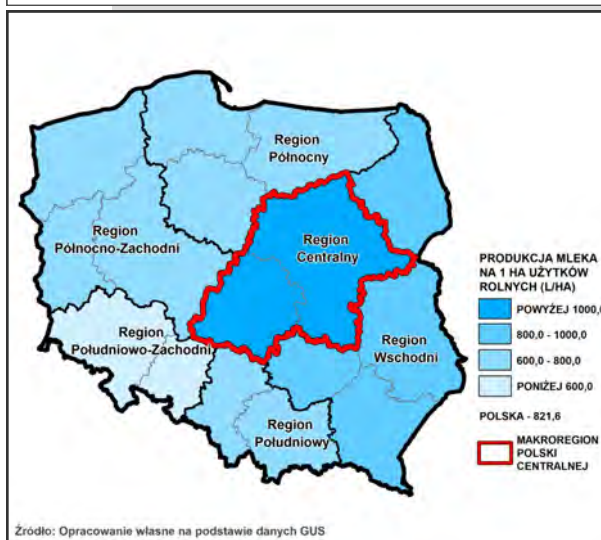
**Rys. 40. Pogłowia bydła na 100 ha użytków rolnych wg regionów NUTS 1 w 2012 r.**



**Rys. 41. Pogłowia trzody chlewnej na 100 ha użytków rolnych wg regionów NUTS 1 w 2012 r.**



**Rys. 42. Produkcja mleka w litrach na 1 ha użytków rolnych wg regionów NUTS 1 w 2012 r.**





na wspieraniu transferu wiedzy i technologii, wspieraniu zrównoważonego rozwoju obszarów wiejskich, w tym przedsiębiorczości i tworzenia pozarolniczych miejsc pracy.

Potencjał rozwojowy przetwórstwa rolno-spożywczego w makroregionie wzmocniony jest przez **potencjał akademicki oraz najsilniejsze w kraju zaplecze naukowo-badawcze** wyższych uczelni, tworzących innowacyjne projekty m.in.: na potrzeby produkcji bezpiecznej żywności, w tym żywności funkcjonalnej oraz mechatroniki.

## Analiza SWOT

SZANSE	ATUTY	SŁABOŚCI	ZAGROŻENIA
<b>Rolnictwo i przetwórstwo rolno-spożywcze</b>			
	Największe w kraju zasoby ziemi i użytków rolnych	Niska jakość rolniczej przestrzeni produkcyjnej (bonitacja gleb, wilgotność, klimat, stepowanie gleb, zakwaszenie gleb)	Zmiany klimatyczne (stepowanie, zjawiska ekstremalne negatywnie wpływające na wegetację) Nieefektywny system zarządzania antykrzysowego i usuwania skutków klęsk żywiołowych Narastający proces suburbanizacji, szczególnie na terenach wokół miast (przeznaczanie gruntów rolnych na cele nierolnicze)
Fundusze wspierające rozwój rolnictwa i obszarów wiejskich w ramach krajowej i wspólnotowej polityki rolnej	Wysoka produktywność rolnictwa w skali kraju	Rozdrobnienie gospodarstw rolnych	Słabości Wspólnej Polityki Rolnej (WPR) w ramach UE (limity itp.)
	Wzrastająca przedsiębiorczość w zakresie działalności związanych z rolnictwem	Niska wydajność pracy na tle europejskim	
	Obszary silnej specjalizacji rolniczej (sadownictwo, warzywnictwo, mleczarstwo, produkcja trzody chlewnej i bydła)		Silna konkurencja na rynku międzynarodowym w rolnictwie i sektorze przetwórstwa rolno-spożywczego
Poprawa organizacji rolnictwa i rynków rolnych w Polsce	Wzrost liczby grup producenckich, liczebności członków wraz z rosnącą kooperacją (głównie w obszarze owocowo-warzywnym)	Słaba organizacja i współpraca producentów rolnych z sektorem przetwórstwa rolno-spożywczego	
	Duża liczba instytucji otoczenia rolnictwa (stowarzyszenia, fundacje, inkubatory, rynki hurtowe)		
	Najsilniejsze w kraju zaplecze naukowo-badawcze na rzecz rozwoju rolnictwa i przetwórstwa rolno-spożywczego	Niewystarczające wykorzystanie nowoczesnych technologii w przetwórstwie rolno-spożywczym (bio- i nanotechnologie, mechatronika)	
	Dobra oferta edukacyjna na poziomie wyższym i średnim, odpowiadająca potrzebom rynku pracy	Niski poziom wykształcenia rolników	
Chłonne zagraniczne rynki na artykuły rolno - spożywcze	Duża konkurencyjność (eksport) produktów rolnych i przetwórstwa rolno-spożywczego		Niepewność rynku wschodniego dla eksportu produkcji rolnej i przetwórstwa rolno-spożywczego
Rozwój technologii przechowywania i transportu produktów rolno-spożywczych			
	Aktywne uczestnictwo w targach i wystawach o charakterze krajowym i międzynarodowym		
		Słaba rozpoznawalność marek produktów rolno-spożywczych w skali międzynarodowej	

Położenie makroregionu w centralnej części Polski, na przecięciu dwóch z dziewięciu Transeuropejskich Korytarzy Sieci Bazowej - Bałtyk-Adriatyk i Morze Północne-Bałtyk, stwarza ogromne szanse rozwojowe dla transportu i gospodarki.

Potencjał sektora transportowego opiera się na strategicznych, istniejących i projektowanych, szlakach: **drogowych** (A1, S2, S7, S10, S14, S17, S19 i S74 i łączących bezpośrednio regiony łódzki i mazowiecki A2, S8, S12) oraz **kolejowych** (CE-65, C-65/1, C65/2, C28 i E-75/CE-75 i łączących regiony łódzki i mazowiecki E-20/CE-20, CE-20, E-65/CE-65), a także uzupełniającej sieci o znaczeniu krajowym i regionalnym.

W ostatnim okresie nastąpiła poprawa warunków podróżowania oraz znaczne zwiększenie drogowej dostępności wewnętrznej, a także zewnętrznej poprzez realizację drogowych połączeń z Poznaniem i Niemcami (A-2), Trójmiastem (A-1), wkrótce również z Wrocławiem (S-8). W 2012 r. gęstość istniejących dróg ekspresowych i autostrad w makroregionie wynosiła 0,91 km/100 km<sup>2</sup> i była wyższa od średniej w kraju (0,77 km/100 km<sup>2</sup>).

Pomimo rozpoczętego procesu modernizacji linii kolejowych dostępność w relacjach międzynarodowych w makroregionie zapewnia jedynie Warszawa (m. in. z Pragą, Amsterdamem, Berlinem, Wiedniem, Budapesztem i Moskwą). Problemem Łodzi jest również brak wysokiej jakości połączeń kwalifikowanych w relacjach ponadregionalnych. Sytuacja może ulec poprawie po zakończeniu trwających obecnie restrukturyzacji węzłów kolejowych: łódzkiego (zakończenie budowy węzła multimodalnego przy dworcu Łódź Fabryczna w 2015 r.) i warszawskiego (zakończenie remontu linii średnicowej w Warszawie w 2014 r.). W 2012 r. makroregion charakteryzował się niższą od średniej krajowej (6,4 km/100 km<sup>2</sup>) gęstością linii kolejowych wynoszącą 5,1 km/100 km<sup>2</sup>.

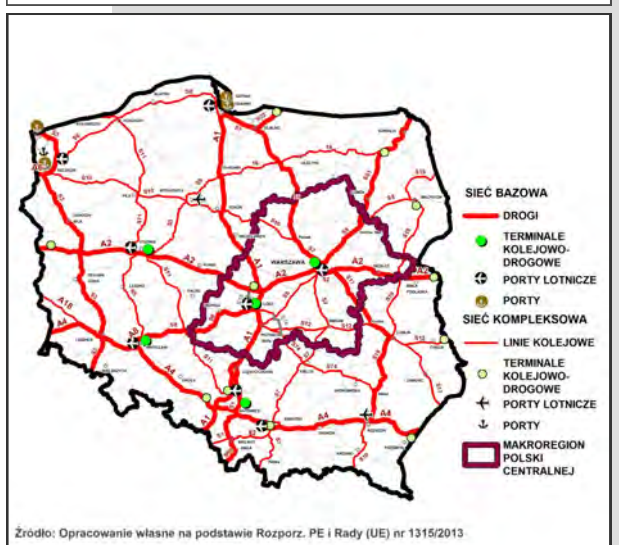
Największym w kraju i jedynym obsługującym loty międzykontynentalne jest Lotnisko im. F. Chopina w Warszawie, którego ofertę na krótszych dystansach uzupełniają Porty Lotnicze: Warszawa-Modlin oraz Łódź im. W. Reymonta, obsługujące w 2012 r. ok. 43,0% pasażerów w kraju (10 052 497 osób). Przy rosnącym zapotrzebowaniu na przewozy lotnicze, problemem jest jednak wyczerpująca się przepustowość głównego lotniska Okęcie oraz ograniczenia lotnisk wspomagających.

Makroregion jest obecnie silnym ośrodkiem logistycznym. Funkcjonuje tu 7 kolejowych terminali intermodalnych (Kutno, Łódź Olechów, Mława, Pruszków, Radomsko, Warszawa Cargosped, Warszawa Główna) oraz 2 terminale lotnicze Cargo: Warszawa – Okęcie i Łódź Lublinek. Silnym potencjałem są również rozwijające się parki magazynowe (zlokalizowane głównie

Rys. 43. Logistyka na tle Korytarzy Transportowych Bazowej Sieci TEN-T



Rys. 44. Układ drogowy w Sieci TEN-T



Rys. 45. Układ kolejowy w Sieci TEN-T





w Warszawie, Łodzi, Strykowie oraz Piotrkowie Trybunalskim) o łącznej powierzchni 3 647 000 m<sup>2</sup>, co stanowi 48,9% powierzchni magazynowej w Polsce.

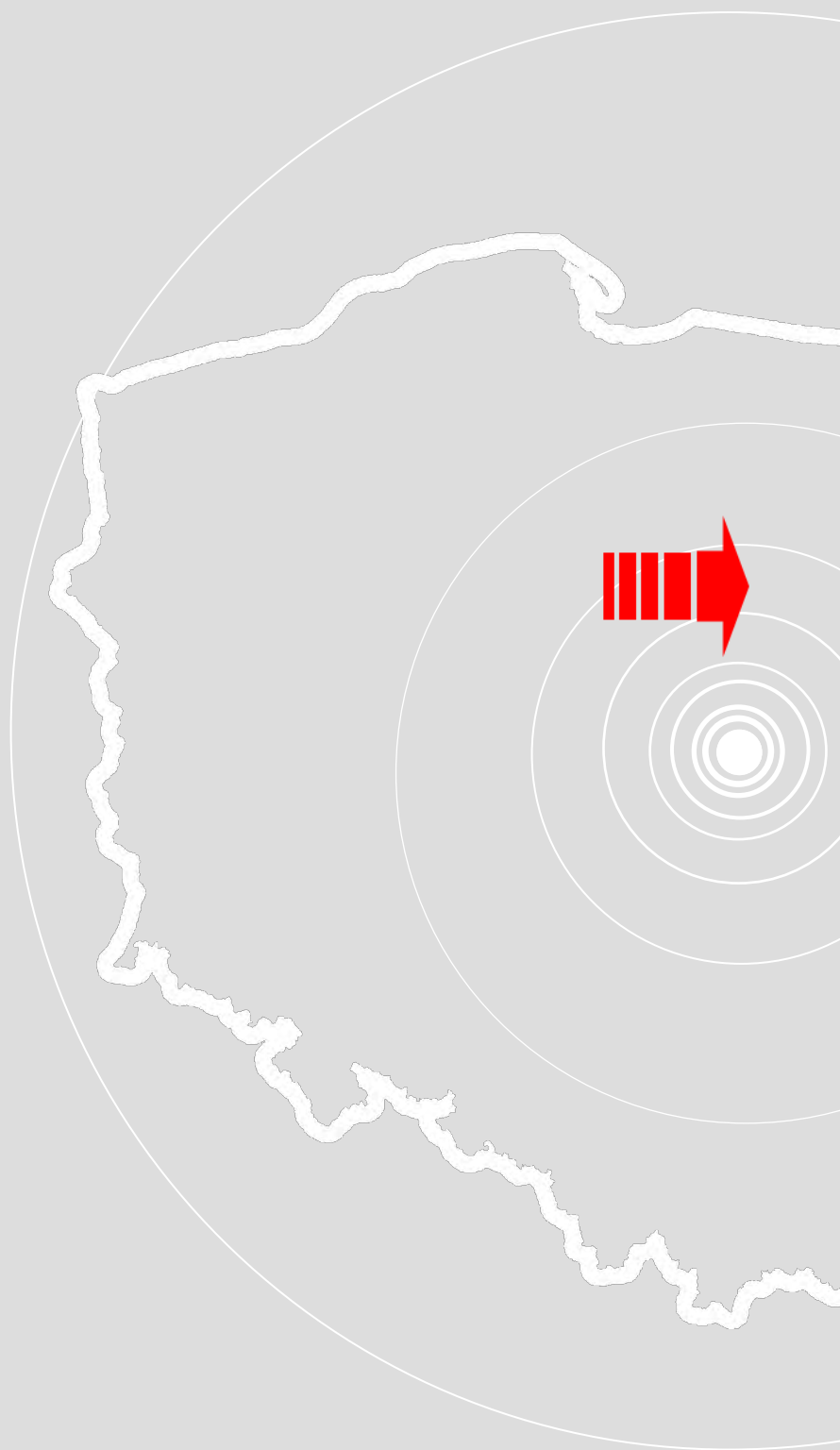
Pomimo sukcesywnego rozwoju kolejowych połączeń multimodalnych, zarówno pasażerskich jak i towarowych (m. in. z Azją: Łódź – Chengdu oraz Warszawa – Suzhou), problemem pozostaje niski poziom integracji różnych gałęzi transportu oraz niewystarczające wykorzystanie inteligentnych systemów zarządzania, co wpływa na niski poziom efektywnego przemieszczania mieszkańców oraz obniża jakość powstających centrów logistycznych.

W makroregionie funkcjonują znaczące firmy produkcyjne związane z transportem: (Siedlce - Stadler, Łódź i Aleksandrów Łódzki - ABB). Mocną stroną jest również lokalizacja transportowych jednostek badawczo – naukowych (m.in. CTS CETRANS) oraz kierunki kształcenia z zakresu transportu i logistyki na uczelniach Makroregionu (PŁ, UŁ, PW, UW, SGH).

## Analiza SWOT

SZANSE	ATUTY	SŁABOŚCI	ZAGROŻENIA
<b>Transport i logistyka</b>			
Dostępność środków finansowych z funduszy europejskich na transport (Transeuropejska Sieć Transportowa TEN-T)	Korzystne położenie na przecięciu korytarzy transportowych TEN-T		Niski poziom koordynacji działań transportowych
	Wysokiej jakości powiązań drogowych (dopełniający się układ autostrad i dróg ekspresowych)		Opóźnienia w realizacji autostrad i dróg ekspresowych obniżające konkurencyjność makroregionu
Sprzyjająca polityka UE w zakresie inwestycji transportowych (kolej, transport publiczny, transport multimodalny, ITS)	Modernizacja infrastruktury (węzeł warszawski i łódzki, węzeł multimodalny przy dworcu Łódź Fabryczna)	Brak międzynarodowych połączeń kolejowych Łodzi	Słabe wykorzystanie europejskich środków finansowych na realizację inwestycji kolejowych
			Wysokie i rosnące koszty korzystania z infrastruktury kolejowej
			Przewaga inwestycji w infrastrukturę drogową kosztem infrastruktury kolejowej
			Brak konsekwencji i ciągłości realizacji polityki w zakresie projektu Kolei Dużych Prędkości (KDP)
Wzrost popytu na transport lotniczy	Największe lotnisko w kraju: Port Lotniczy im. Fryderyka Chopina	Ograniczona przepustowość Portu Lotniczego im. Fryderyka Chopina Niska konkurencyjność Portu Lotniczego Łódź im. W. Reymonta	Brak konsekwencji w zakresie projektu Centralnego Portu Lotniczego dla Polski (CPL)
Sprzyjająca polityka UE w zakresie tworzenia terminali/platform multimodalnych	Funkcjonowanie i duży potencjał rozwojowy terminali multimodalnych w makroregionie centralnym	Niewystarczające wykorzystanie ITS	
Znaczny popyt na transport pasażerski i towarowy		Słaba integracja międzygałęziowa transportu (infrastruktura i organizacja)	Wysoki i rosnący udział transportu samochodowego
	Największa w skali kraju koncentracja centrów magazynowo-składowych i inwestorów z branży logistycznej	Niewystarczająca jakość oferty centrów logistycznych	
	Otwarcie Makroregionu na rynki azjatyckie (Chengdu – Łódź, Suzhou - Warszawa)		
	Znaczący potencjał naukowo-badawczy w zakresie transportu i logistyki		



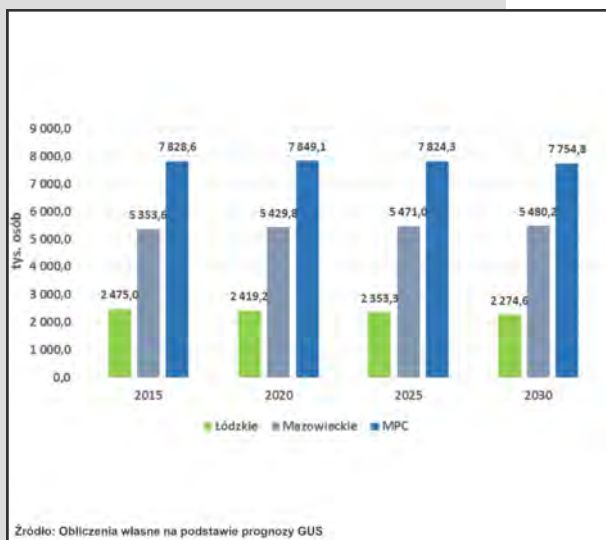


## WPROWADZENIE

1. WIZJA ROZWOJU
2. CHARAKTERYSTYKA MAKROREGIONU POLSKI CENTRALNEJ
3. POTENCJAŁ I UWARUNKOWANIA ROZWOJOWE
4. **TRENDY ROZWOJOWE**
5. CELE STRATEGICZNE
  - ZINTEGROWANA PRZESTRZEŃ WIEDZY I INNOWACJI
  - PRZESTRZEŃ PRZYJAZNA TWÓRCOM I PROJEKTANTOM
  - INNOWACYJNA SIĘĆ MEDYCZNO-FARMACEUTYCZNA
  - MIĘDZYNARODOWE CENTRUM ŻYWNOŚCI PROZDROWOTNEJ
  - MULTIMODALNY WĘZŁ TRANSPORTOWY O ZNACZENIU MIĘDZYNARODOWYM
6. ZASADY REALIZACJI STRATEGII

## SŁOWNICZEK

**Rys. 46. Prognozowane stany ludności makroregionu w tys. osób**



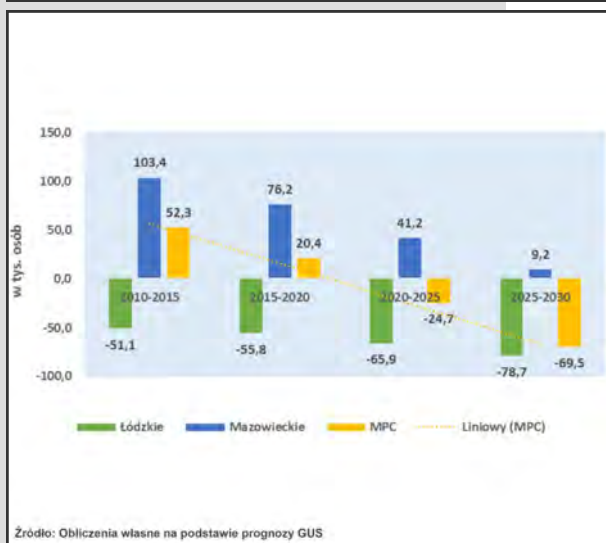
Do<sup>10</sup> 2030 roku liczba ludności Makroregionu Polski Centralnej nieznacznie się obniży z 7 830 tys. osób w 2013 r. do ok. 7 755 tys. osób w 2030 r., przy czym do 2020 r. będzie miał miejsce przyrost ludności tego obszaru o 72,7 tys., natomiast w latach 2020-2030 nastąpi ubytek o 94,2 tys. osób. Zmniejszy się zaludnienie zarówno obszarów miejskich, jak i wiejskich, jednak depopulacja na wsi będzie przebiegać szybciej, co sprawi, że w 2030 r. wskaźnik urbanizacji wzrośnie do 64,9%.

Prognozuje się odmienne tendencje zmian ludności w woj. mazowieckim i woj. łódzkim do 2030 r. Liczba ludności woj. mazowieckiego wzrośnie do 5 480 tys. osób, natomiast liczba ludności woj. łódzkiego będzie się zmniejszała i obniży się do 2 275 tys. osób. W rezultacie jego udział w ludności makroregionu obniży się z 32,1% w 2013 r. do 29,3% w 2030 r.

W ujęciu przestrzennym podregionów relatywnie największy spadek liczby ludności przewiduje się w podregionie miasta Łódź i podregionie skierniewickim. Przyrost zaludnienia będzie miał miejsce w podregionach: warszawskim zachodnim, warszawskim wschodnim oraz w Warszawie. Jedynie w tych trzech podregionach prognozuje się wzrost zaludnienia w stosunku do 2013 r.

Pogorszy się struktura demograficzna według ekonomicznych grup wieku. Wystąpi także zjawisko tzw. podwójnego starzenia się, tj. szybki wzrost udziału osób w wieku powyżej 75 lat w grupie wieku poprodukcyjnego. Należy spodziewać się w związku z tym wzrostu liczby osób niepełnosprawnych w podeszłym wieku wymagających opieki. Nasilenie procesu starzenia się populacji wywoła negatywne skutki ekonomiczne: niższe wpływy podatkowe, spadek dochodów, większe koszty związane z opieką nad osobami starszymi i pomocą społeczną oraz wpłynie na zmiany w strukturze popytu, w tym wzrost zapotrzebowania na usługi

**Rys. 47. Prognozowane zmiany liczby w stosunku do poprzedniego okresu**



<sup>10</sup>Przewidywane trendy zostały zidentyfikowane na podstawie: analiz danych ilościowych, analiz eksperckich przeprowadzonych w ramach projektu „Trendy rozwojowe Mazowsza” oraz ekspertyz wykonanych na potrzeby aktualizacji „Strategii Rozwoju Województwa Łódzkiego 2020” i „Strategii Rozwoju Województwa Mazowieckiego do 2030 r. Innowacyjne Mazowsze” oraz na podstawie zapisów strategicznych dokumentów krajowych, takich jak: Długookresowa Strategia Rozwoju Kraju. Polska 2030. Trzecia Fala Nowoczesności, Strategia Rozwoju Kraju 2020, Krajowa Strategia Rozwoju Regionalnego 2010-2020: Regiony, Miasta, Obszary Wiejskie, Strategia Rozwoju Kapitału Ludzkiego, Strategia Rozwoju Kapitału Społecznego, Diagnoza Społeczna 2013. Warunki i Jakość Życia Polaków.

medyczo-opiekuńcze.

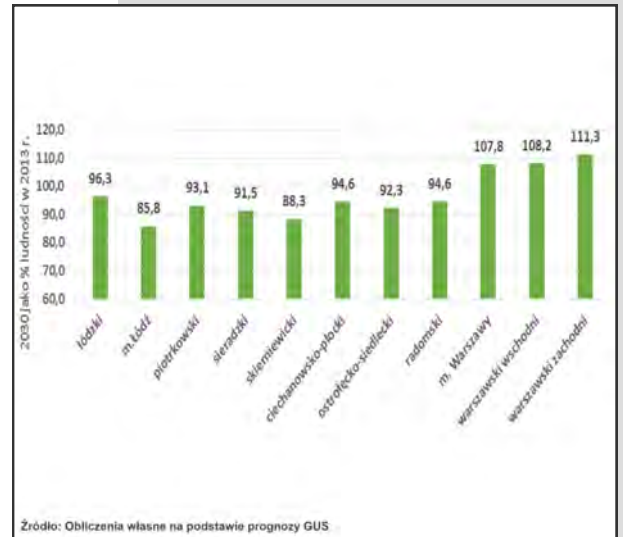
Przewidywany spadek liczby osób młodych do 17 roku życia wpłynie istotnie na system edukacji. Nastąpi spadek liczby uczniów na wszystkich poziomach kształcenia. Zwiększy się konkurencja na poziomie szkół wyższych, które oprócz rywalizacji z innymi uczelniami krajowymi będą w coraz większym stopniu konkurować z uczelniami zagranicznymi. Jednak zachodzące przeobrażenia na rynku pracy zwiększą popyt na usługi edukacyjne umożliwiające podnoszenie kwalifikacji zawodowych i kształcenie przez całe życie.

W wyniku naturalnego zmniejszania się populacji osób starszych, z najniższym poziomem wykształcenia oraz powszechności kończenia edukacji na poziomie co najmniej gimnazjalnym, wzrośnie ogólny poziom wykształcenia mieszkańców makroregionu. Jeśli procesom tym towarzyszyć będzie lepsze dopasowanie kwalifikacji do potrzeb lokalnych rynków pracy oraz korzystna sytuacja makroekonomiczna można przewidywać znaczącą poprawę sytuacji na rynku pracy, spadek bezrobocia oraz przyspieszenie modernizacji rolnictwa.

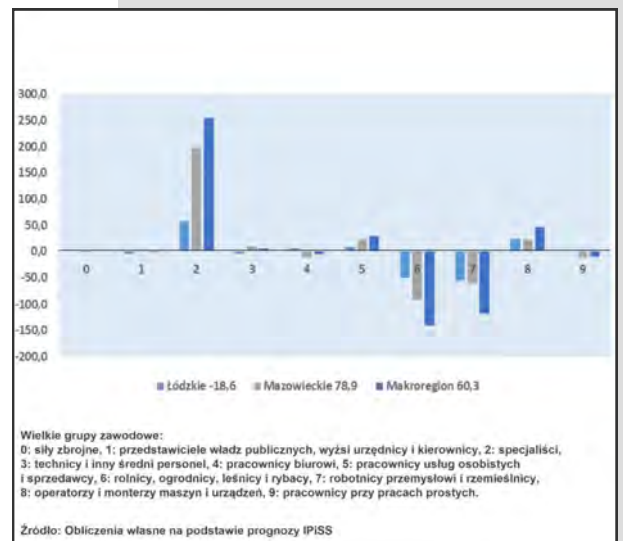
Istotnym źródłem społeczno-ekonomicznego rozwoju makroregionu w perspektywie 2030 r. może być postęp techniczny oraz większa podaż zasobów pracy wynikająca z wydłużenia wieku emerytalnego (o 7 lat w przypadku kobiet), stopniowe ograniczanie poziomu bezrobocia, a także rozmiarów „szarej strefy”. Lepsze wykorzystanie dyspozycyjnych zasobów pracy oraz rozszerzenie możliwości pracy przez Internet mogą stanowić podstawę przełamania stagnacji gospodarczej obszarów położonych peryferyjnie.

Będą traciły na znaczeniu niektóre dotychczasowe międzynarodowe przewagi konkurencyjne regionu, takie jak niskie koszty pracy. Aby utrzymać się na rynku, przedsiębiorstwa będą musiały przeprowadzić procesy modernizacyjne i w większym stopniu wprowadzać innowacje. Tempo rozwoju makroregionu będzie uzależnione od zmian struktury produkcji w kierunku wzrostu udziału przemysłów wysokiej techniki oraz usług wiodochłonnych, zwłaszcza biznesowych<sup>11</sup>.

**Rys. 48. Prognoza zmian liczby ludności makroregionu według podregionów 2030**



**Rys. 49. Prognoza zmian liczby pracujących do 2020 r. według grup zawodowych (w tys. osób)**



<sup>11</sup> A. Karpiński, Nowe trendy w polityce przemysłowej Unii Europejskiej, „MAZOWSZE Studia Regionalne”, nr 13, Warszawa 2013, s. 24-28.

W Makroregionie Polski Centralnej przewiduje się uzyskanie wyższego wzrostu PKB ogółem niż średnio w kraju, co wynika z dotychczasowych trendów rozwoju woj. mazowieckiego, a szczególnie wysokiej dynamiki wzrostu obszarów metropolitalnych Warszawy i Łodzi.

W perspektywie do 2020 r.<sup>12</sup> w Makroregionie Polski Centralnej przewiduje się wzrost liczby pracujących z 3 634,7 tys. osób w roku 2012 do 3 695,0 tys. osób w roku 2020 (wzrost o 60,3 tys. osób). Wzrost ten będzie wypadkową spadku liczby pracujących w woj. łódzkim z 1 207,9 tys. osób w roku 2012 do 1 189,3 tys. osób (spadek o 18,6 tys. osób) w roku 2020 oraz wzrostu liczby pracujących w woj. mazowieckim z 2 426,8 tys. osób w roku 2012 do 2 505,7 tys. osób w roku 2020 (wzrost o 78,9 tys. osób).

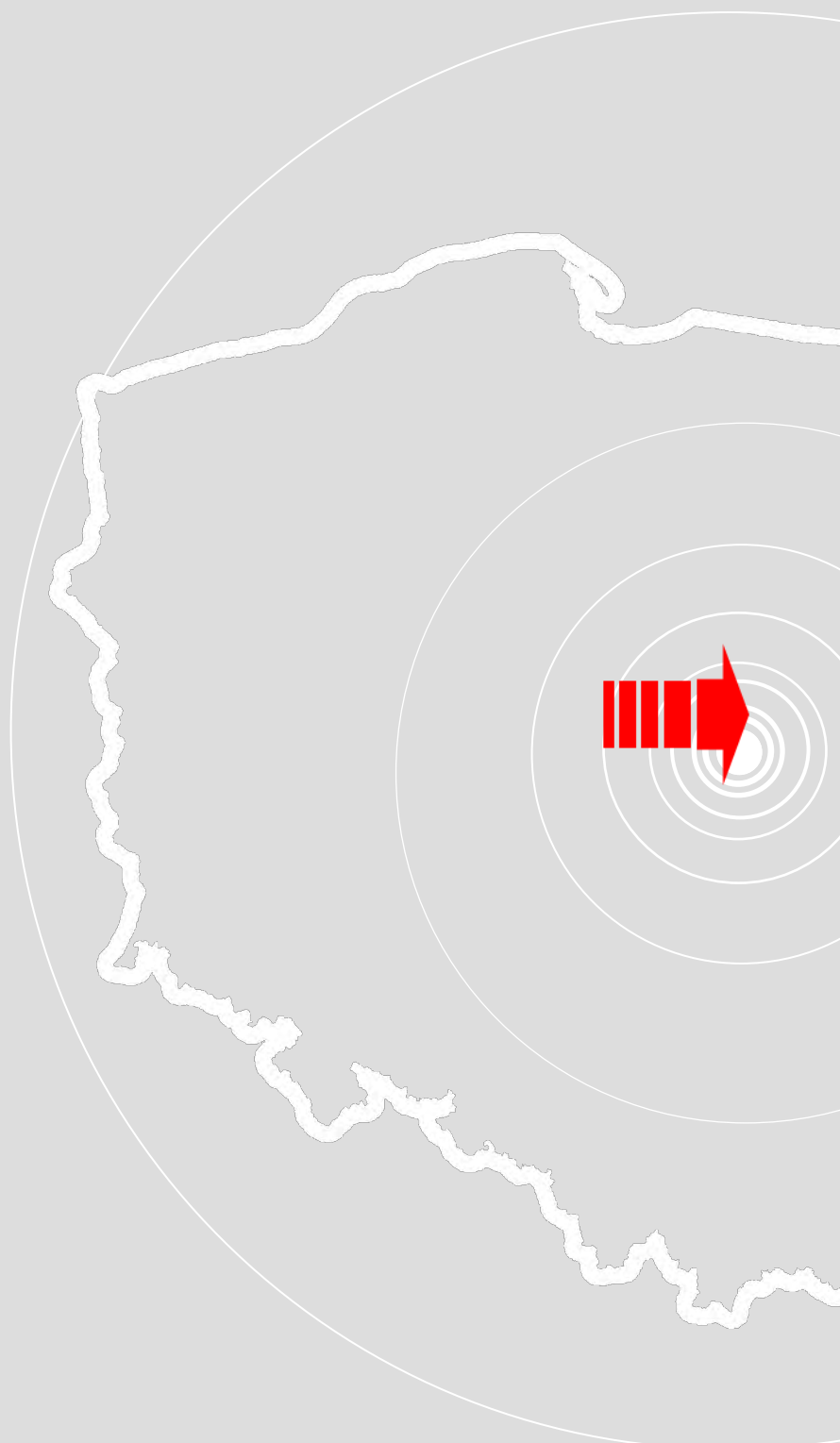
W podziale na wielkie grupy zawodowe stosunkowo wysoki wzrost liczby pracujących prognozuje się w grupach 2: specjaliści (wzrost o 31,3%) oraz 8: operatorzy i monterzy maszyn i urządzeń (13,4%). Nieznaczny wzrost liczby pracujących wystąpi w grupie 0: siły zbrojne (o 6,1%) i 5: pracownicy usług osobistych i sprzedawcy (6,0%) .

Spadek liczby pracujących prognozowany jest w MPC w trzech wielkich grupach zawodowych: 6: rolnicy, ogrodnicy, leśnicy i rybacy (spadek o 37,3%), 7: robotnicy przemysłowi i rzemieślnicy (o 27,7%) oraz 9: pracownicy przy pracach prostych (o 4,6%). W pozostałych grupach zawodowych przewiduje się stabilizację liczby pracujących (minimalny wzrost lub spadek w granicach 1,5%).

Przewiduje się, że do 2020 r. Polska osiągnie 75-80% średniego unijnego poziomu PKB *per capita* (wyrażonego w PPS). W tej perspektywie w województwie łódzkim zakłada się wzrost do 72% średniej unijnej, w województwie mazowieckim przewiduje się wzrost do 126%. W 2012 r. PKB *per capita* (w zł) w województwie łódzkim stanowił blisko 93% średniej krajowej, a w województwie mazowieckim 165% tej średniej.

<sup>12</sup> B. Dańska-Borsiak, I. Laskowska, A. Olejnik, Prognoza liczby pracujących według grup zawodów i województw (w:) Prognozy zatrudnienia w Polsce do 2020 r. Syntetyczne wyniki i wnioski. Raport IX (red. E. Kwiatkowski, B. Suchecki), IPISS, Warszawa 2014, s.165-193.





## WPROWADZENIE

1. WIZJA ROZWOJU
2. CHARAKTERYSTYKA MAKROREGIONU POLSKI CENTRALNEJ
3. POTENCJAŁ I UWARUNKOWANIA ROZWOJOWE
4. TRENDY ROZWOJOWE
5. **CELE STRATEGICZNE**
  - ZINTEGROWANA PRZESTRZEŃ WIEDZY I INNOWACJI
  - PRZESTRZEŃ PRZYJAZNA TWÓRCOM I PROJEKTANTOM
  - INNOWACYJNA SIĘĆ MEDYCZNO-FARMACEUTYCZNA
  - MIĘDZYNARODOWE CENTRUM ŻYWNOŚCI PROZDROWOTNEJ
  - MULTIMODALNY WĘZŁ TRANSPORTOWY O ZNACZENIU MIĘDZYNARODOWYM
6. ZASADY REALIZACJI STRATEGII

## SŁOWNICZEK

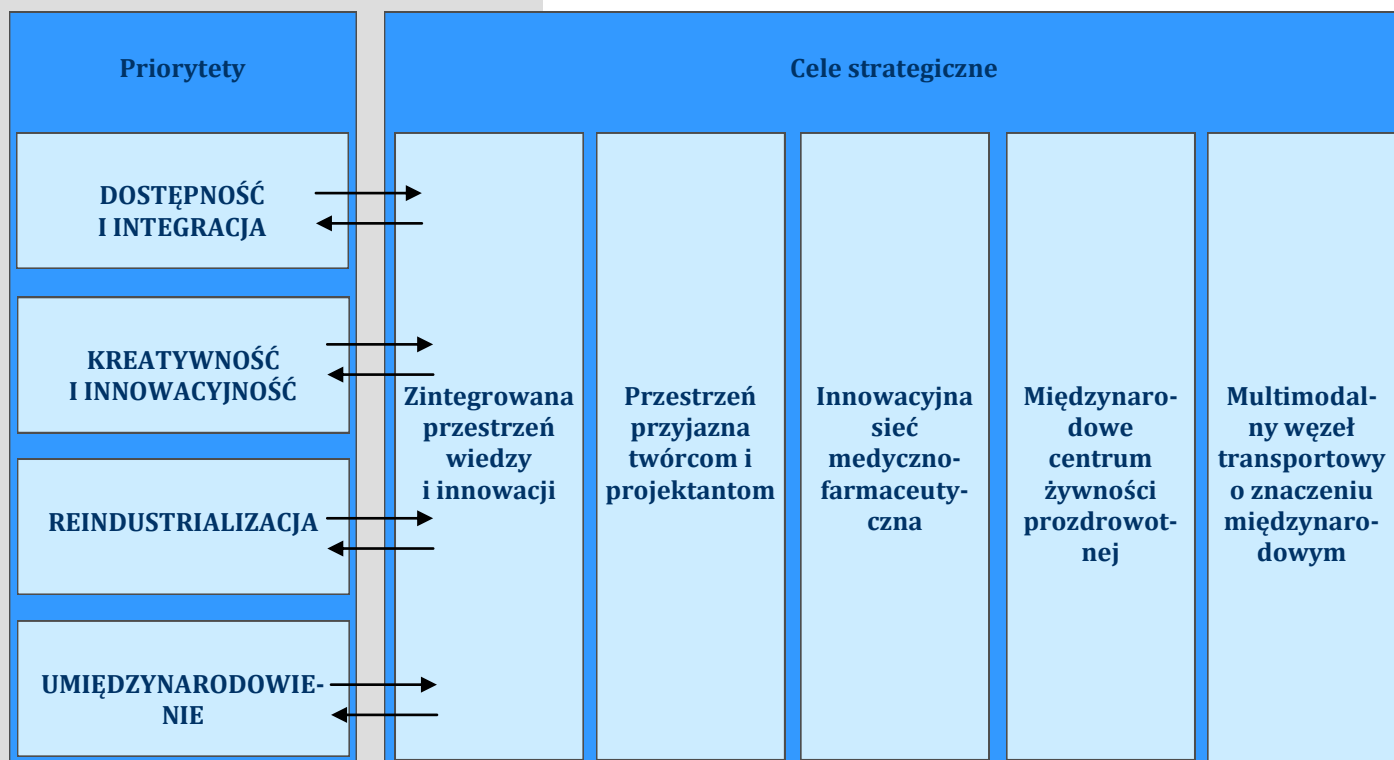
## CELE STRATEGICZNE

Polityka rozwoju prezentowana w koncepcji Strategii Rozwoju Makroregionu Polski Centralnej 2030 będzie realizowana poprzez 5 wskazanych celów strategicznych wynikających ze zdiagnozowanych pól współpracy:

- ⇒ zintegrowana przestrzeń wiedzy i innowacji;
- ⇒ przestrzeń przyjazna twórcom i projektantom;
- ⇒ innowacyjna sieć medyczno-farmaceutyczna;
- ⇒ międzynarodowe centrum zdrowej żywności;
- ⇒ multimodalny węzeł transportowy o znaczeniu międzynarodowym.

Realizację celów strategicznych warunkują 4 wyróżnione priorytety o charakterze horyzontalnym. Dostępność i integracja, kreatywność i innowacyjność, reindustrializacja i umiędzynarodowienie to szczególnie pożądane cechy makroregionu umożliwiające zakładany w wizji rozwój MPC, a zarazem stanowiące oczekiwany efekt realizacji założonych w dokumencie celów.

Zakłada się, że priorytety i cele strategiczne będą wzajemnie na siebie oddziaływać, przenikać się i współzależać.



Rozwój oparty o wytwarzanie i wdrażanie nowoczesnych technologii, stanowi klucz do podniesienia konkurencyjności gospodarki Makroregionu Polski Centralnej. Przyjęcie celu strategicznego *Zintegrowana przestrzeń wiedzy i innowacji*, dającego podstawę zmian w sferze współdziałania regionalnych samorządów z podmiotami działającymi w obszarze nauki, przedsiębiorczości i otoczenia biznesu, pozwala włączyć niewykorzystany potencjał ludzki i społeczny w proces tworzenia nowoczesnego społeczeństwa. Ze względu na przekrojowy charakter celu będzie miał on kluczowy wpływ na rodzaj podejmowanych działań związanych z realizacją pozostałych celów strategicznych.

Działania podjęte na rzecz osiągnięcia celu będą miały wpływ na poprawę współpracy pomiędzy wszystkimi podmiotami związanymi z kształceniem, wytwarzaniem i absorpcją innowacji.

Zostanie poszerzona oferta edukacyjna szkół wyższych, wzrośnie stopień wymiany kadry naukowej i studentów między uczelniami. Ważnym elementem będzie realizacja programu wspierania wspólnych badań i projektów naukowych, w ramach którego przewiduje się powstanie konsorcjum wyższych uczelni makroregionu oraz Akademickiego Centrum Talentów. Zostanie stworzony system ujawniania talentów i ponad standardowych zdolności już od poziomu szkoły podstawowej.

Istotną rolę odegra także program wspierania wspólnych badań i projektów naukowych oraz ich wdrażania do gospodarki, szczególnie w branżach istotnych dla makroregionu. Należą do nich badania z dziedzin bio- i nanotechnologii, ICT, fotoniki, optoelektroniki, mechatroniki, radiofarmacji.

W oparciu o istniejący w makroregionie potencjał możliwy będzie rozwój interdyscyplinarnego ośrodka naukowego związanego z medycyną żywienia. Możliwe będzie też tworzenie wspólnej oferty uczelni w zakresie badań naukowych i edukacji w obszarze rolnictwa i przetwórstwa rolno-spożywczego.

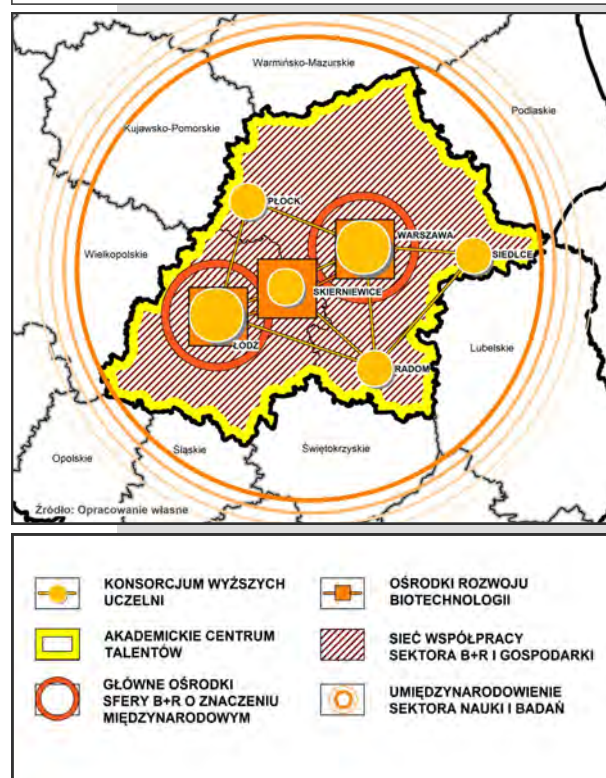
Realizacja działań przyczyni się do tworzenia kreatywnego środowiska sprzyjającego generowaniu i transferowi innowacji. Pozwoli to na wzmocnienie istniejącej bazy badawczo-rozwojowej, będącej impulsem rozwojowym.

Makroregion umocni swoją pozycję jako miejsce kształcenia i rozwoju wysokospecjalistycznej kadry, która jest niezbędna do realizacji działań określonych dla pozostałych pól współpracy.

## Cel strategiczny 1.

### ZINTEGROWANA PRZESTRZEŃ WIEDZY I INNOWACJI

Rys. 50. Zintegrowana przestrzeń wiedzy i innowacji



Nastąpi przeorientowanie wyższych uczelni w kierunku „uczelni nastawionych praktycznie i zawodowo”, zgodnie z kategoryzacją Ministerstwa Nauki i Szkolnictwa Wyższego z 2014 r.

Zostanie utworzony zintegrowany system podnoszenia kwalifikacji kadry naukowej poprzez staże naukowców w firmach i przedsiębiorców w instytutach badawczych. Będą rozwijane kontakty z polską kadrą naukową pracującą za granicą.

Ważnym działaniem będzie integracja systemów monitorowania inteligentnych specjalizacji.

Mając na uwadze konieczność modernizacji struktury przemysłu i zapoczątkowanie reindustrializacji, a w szczególności wsparcie rozwoju przemysłów: medycznego, farmaceutycznego, biotechnologii oraz przemysłu wykorzystującego nanotechnologie, województwa będą współpracować w zakresie wzmocnienia zaplecza naukowego poszczególnych specjalizacji nowoczesnego przemysłu. Pozwoli to na uniknięcie dublowania się prac badawczych oraz na osiągnięcie silniejszej pozycji przetargowej przy pozyskiwaniu inwestorów.

Umiędzynarodowienie produktów i usług wytwarzanych w makroregionie, opartych na nowoczesnych technologiach pozwoli na wykreowanie regionalnych marek rozpoznawalnych na rynkach międzynarodowych. Na silną pozycję gospodarczą MPC będą miały również wpływ: podniesienie standardów kształcenia, zwiększenie współpracy w środowisku naukowym oraz zintensyfikowanie współpracy międzynarodowej. Osiągnięte zostanie to w dużej mierze dzięki współpracy z innymi światowymi ośrodkami naukowymi i realizacji wspólnych projektów mających na celu wytworzenie i transfer technologii.

**Przyjmuje się, że działania podjęte w kierunku integracji wiedzy i innowacji w MPC przyczynią się do podniesienia jego konkurencyjności w tych dziedzinach i pozwolą na włączenie polskiej nauki w *AWANGARDĘ NAUKI EUROPEJSKIEJ*.**

## Strategiczne kierunki działań

- ⇒ Wspieranie współpracy szkół wyższych w zakresie oferty edukacyjnej.
- ⇒ Zwiększenie udziału prac badawczych i wdrożeniowych w wyższych uczelniach.
- ⇒ Unowocześnianie infrastruktury naukowo-badawczej i wdrożeniowej.
- ⇒ Wspieranie współpracy sektora B+R z przedsiębiorcami, w szczególności specjalizującymi się w przemyśle medycznym, farmaceutycznym, biotechnologii oraz przemyśle wykorzystującym nanotechnologie.
- ⇒ Wspieranie współpracy sektora B+R i instytucji otoczenia biznesu.
- ⇒ Stymulowanie kształcenia kadr dla rozwoju wskazanych pól .



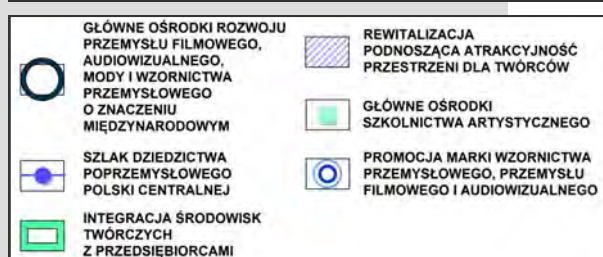
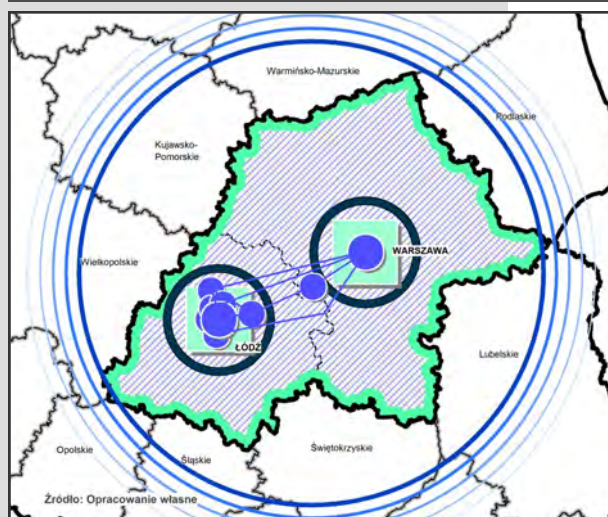
- ⇒ **Wspieranie współpracy z zagranicznymi szkołami wyższymi i instytucjami B+R.**
- ⇒ **Wykreowanie międzynarodowej marki uczelni wyższych i instytucji B+R.**
  
- ⇒ Liczba projektów między uczelniami oraz jednostkami badawczo-rozwojowymi w makroregionie (przynajmniej jedna instytucja z każdego regionu)  
rok bazowy: 2013  
źródło: badanie własne w oparciu o system Pol-ON  
jednostka: liczba
- ⇒ Liczba podmiotów prowadzących działalność badawczo-rozwojową w dziedzinie biotechnologii  
rok bazowy: 2013  
źródło: GUS-BDL  
jednostka: liczba
- ⇒ Liczba udzielonych patentów  
rok bazowy: 2013  
źródło: GUS-BDL  
jednostka: liczba/rok

## Wskaźniki monitorowania

## Cel strategiczny 2.

### PRZESTRZEŃ PRZYJAZNA TWÓRCOM I PROJEKTANTOM

Rys. 51. Przestrzeń przyjazna twórcom i projektantom



Rozwój sektora kreatywnego wymaga zapewnienia odpowiednich warunków dla twórców i projektantów oraz wykorzystania ich idei w produkcji lub działalności artystycznej. Makroregion powinien wykorzystać swój potencjał w zakresie dziedzictwa kulturowego i współczesnej oferty kulturalnej do tworzenia przestrzeni atrakcyjnej dla sektora kreatywnego. Samorządy będą prowadzić działania na rzecz zintegrowania polityki kulturalnej i turystycznej MPC. Na integrację pozwoli między innymi wspólny system informacji o wydarzeniach kulturalnych w całym makroregionie i tworzenie wspólnych dzieł i przedsięwzięć kulturalnych (np. Szlak Dziedzictwa Poprzemysłowego Polski Centralnej). Dzięki temu potencjał kulturalny makroregionu zostanie lepiej zaprezentowany i stanie się bardziej dostępny, co zwiększy zainteresowanie sektora kreatywnego tym obszarem i pobudzi kreatywność mieszkańców.

Ważnym elementem tworzenia przyjaznych warunków dla twórców i projektantów będzie dbanie o atrakcyjną przestrzeń publiczną. Planowane działania rewitalizacyjne prowadzone będą z uwzględnieniem potrzeb środowisk twórczych. Projektanci zostaną włączeni w proces rewitalizacji, aby dzięki ich innowacyjnym ideom powstała atrakcyjna i inspirująca, wysokiej jakości przestrzeń publiczna. Przestrzenie publiczne i rewitalizowane tereny staną się miejscem spotkań artystów ze społeczeństwem, co ułatwi realizację i percepcję awangardowych działań twórczych. Działania administracji publicznej powinny również przyczynić się do aktywizacji społecznej mieszkańców i zaangażowania ich w proces zagospodarowania terenów rewitalizowanych, przestrzeni publicznych i tworzenia miejsc symbolicznych. Taka postawa samorządów przyczyniać się będzie do wzrostu poziomu zaufania społecznego, poczucia tożsamości terytorialnej oraz skłonności do współpracy. Podjęte działania spowodują rozwój kreatywnego społeczeństwa.

Niektóre z rewitalizowanych obszarów np. tereny poprzemysłowe czy zdegradowane dzielnice mieszkaniowe w centrach miast, przeznaczone zostaną pod działalność kreatywną. W rewitalizowanych obiektach lokalizowane będą np. biura instytucji artystycznych, pracownie, studia muzyczne. Zakłada się, że podejmowane działania przyczynią się do wzrostu atrakcyjności przestrzeni makroregionu jako miejsca zamieszkania i działalności twórców oraz animatorów kultury, projektantów wzornictwa przemysłowego i przedsiębiorców związanych z przemysłem kreatywnym.

Wzrost poziomu estetyki i bezpieczeństwa oraz bogata oferta kulturalna i usługowa skłonią społeczność, w tym twórców, do zamieszkania i przebywania w centrach miast.

Zastosowane zostaną różnego rodzaju instrumenty ułatwiające rozpoczęcie działalności twórcom i projektantom z regionu. Przewiduje się zarówno wsparcie finansowe jak i organizacyjne np. poprzez sprofilowane inkubatory przedsiębiorczości lub programy promocji twórców. Jednocześnie, aby wzmocnić pozycję sektora kreatywnego na rynku, prowadzone będą działania na rzecz integracji środowisk twórczych z przedsiębiorcami. Dodatkową szansą rozwoju sektora kreatywnego, będą działania koncentrujące się na modernizacji struktury przemysłu. W przypadku sektora kreatywnego wiąże się to ze wsparciem rozwoju nowoczesnej bazy produkcyjnej w zakresie przemysłu filmowego i audiowizualnego oraz wzornictwa przemysłowego. Dzięki temu możliwe będzie zdyskontowanie kreatywnych idei i wykorzystanie ich w produkcji i usługach.

Otwarty na innowacje i dynamicznie zmieniający się sektor kreatywny wymaga dobrej współpracy z sektorem B+R. Zadaniem samorządu będzie promowanie i wspieranie wdrażania nowoczesnych technologii i materiałów w działalności kreatywnej. Ważne jest, aby twórcy mieli dostęp do najnowszych osiągnięć nauki, które staną się inspiracją lub pozwolą ulepszać ich projekty. W szczególności upowszechniane powinny być nowe rozwiązania przyjazne zdrowiu i środowisku. Kreatywne środowisko przyczyni się również do generowania i transferu innowacji w makroregionie.

Zakłada się działania na rzecz utrzymania i rozwijania wysokiego poziomu szkolnictwa artystycznego. Planowane jest wspieranie współpracy uczelni o profilu artystycznym oraz ciągłego doskonalenia ich oferty programowej. Szczególnie istotne będzie wzmocnianie specjalizacji makroregionu w zakresie przemysłu filmowego i audiowizualnego oraz wzornictwa przemysłowego. Podstawą rozwoju sektora kreatywnego będzie również podnoszenie poziomu edukacji kulturalnej w szkołach i rozwijanie kreatywności dzieci i młodzieży. Korzystne warunki dla rozwoju młodych, utalentowanych twórców będą skutkować ukształtowaniem się silnego środowiska kreatywnego.

Należy dążyć do umiędzynarodowienia produktów sektora kreatywnego i wzmocnienia pozycji MPC jako ośrodka kultury i działalności kreatywnej na arenie międzynarodowej. Zadaniem samorządów będzie działanie na rzecz wykreowania silnej marki wzornictwa przemysłowego oraz przemysłu filmowego i audiowizualnego, która byłaby rozpoznawalna na świecie. Umożliwi to rozwijanie współpracy gospodarczej, promowanie lokalnych twórców i zwiększenie popytu na produkty sektora kreatywnego wytworzone w makroregionie. Ważnym działaniem sprzyjającym umiędzynarodowieniu będzie organizacja międzynarodowych wydarzeń promujących działalność kreatywną, takich jak festiwale, wystawy, targi. Wspólna realizacja wydarzeń kulturalnych w ramach makroregionu pozwoli zwiększyć ich oddziaływanie i podnieść prestiż. Działania te przyczynią się do rozwoju potencjału twórczego i wzrostu jego międzynarodowego znaczenia.

**Zakłada się, że działania podjęte w kierunku kształtowania przestrzeni przyjaznej twórcom i projektantom stworzą warunki dla włączenia się w nurt europejskiej AWANGARDY KULTURY .**

## Strategiczne kierunki działań

- ⇒ Opracowanie i prowadzenie przez administrację samorządową spójnej polityki kulturalnej i turystycznej.
- ⇒ Udostępnianie przestrzeni twórcom i projektantom w obszarach rewitalizowanych.
- ⇒ Instytucjonalne wsparcie ułatwiające rozpoczynanie działania twórcom i projektantom.
- ⇒ Wspieranie współpracy środowisk twórców kultury i projektantów z przedsiębiorcami.
- ⇒ Wsparcie wdrażania nowoczesnych technologii i materiałów przyjaznych środowisku i zdrowiu.
- ⇒ Tworzenie zachęt dla wsparcia rozwoju przemysłu filmowego i audiowizualnego oraz wzornictwa przemysłowego.
- ⇒ Wspieranie rozwoju szkolnictwa artystycznego, współpracy szkół oraz rozwoju kreatywności dzieci i młodzieży.
- ⇒ Wspieranie wspólnych projektów i wydarzeń artystycznych o znaczeniu międzynarodowym.
- ⇒ Wykreowanie międzynarodowych marek wzornictwa przemysłowego, przemysłu filmowego i audiowizualnego.

## Wskaźniki monitorowania

- ⇒ Liczba wspólnych makroregionalnych projektów w zakresie kultury i turystyki realizowanych przez samorządy obydwu województw  
rok bazowy: 2013  
źródło: badanie własne  
jednostka: liczba
- ⇒ Udzielone prawa ochronne na wzory użytkowe na 100 tys. ludności MPC  
rok bazowy: 2013  
źródło: GUS-BDL  
jednostka: liczba/100 tys. osób
- ⇒ Udział nowopowstałych podmiotów sektora kreatywnego w liczbie nowopowstałych podmiotów ogółem w makroregionie  
rok bazowy: 2013  
źródło: GUS-BDL (działy PKD zaliczane do sektora kreatywnego: 59, 60, 71, 73, 74, 90)  
jednostka: %



Zwiększenie wykorzystania istniejącego potencjału medyczno-farmaceutycznego makroregionu, wymaga podjęcia działań na rzecz utworzenia innowacyjnej sieci medyczno-farmaceutycznej, w tym usprawnień organizacyjnych i integracji istniejącego potencjału. Kluczowym zadaniem będzie stworzenie zintegrowanego systemu informacji medycznej, podnoszącego efektywność działań i ułatwiającego korzystanie z usług medycznych. Zintegrowany system informacji medycznej będzie miał znaczenie wspomagające dla rozwoju usług medycznych i wysoko innowacyjnego przemysłu farmaceutycznego.

Wsparcie generowania innowacji umożliwi wysoki poziom kształcenia kadry i prowadzenia badań naukowych, ze szczególnym uwzględnieniem nauki w obszarze medycyny, bio - i nanotechnologii. Projektem pilotażowym w tym obszarze może być utworzenie Krajowego Centrum Biotechnologii, na bazie Centrum Badań Przedklinicznych i Technologii oraz innych jednostek naukowych w dziedzinie medyczno-farmaceutycznej. Utworzenie Krajowego Centrum Biotechnologii pozwoli na intensyfikację współpracy między jednostkami badawczo-naukowymi generującymi innowacje a sektorem biznesu. Warunkiem utrzymania silnej pozycji makroregionu w przemyśle farmaceutycznym jest bowiem wdrażanie nowych technologii w produkcji leków. Dla rozwoju sektora medycyny i farmacji znaczenie będzie miał również rozwój nowoczesnej bazy produkcyjnej w obszarze nanomedycyny, farmacji, biotechnologii, sprzętu medycznego i pomiarowego oraz technik laserowych.

W zakresie usług medycznych rozwijane będą usługi wysokospecjalistyczne, dzięki którym makroregion stanie się atrakcyjnym miejscem dla turystyki medycznej oraz prowadzenia badań klinicznych. MPC posiada odpowiednie zasoby naturalne dla rozwoju turystyki uzdrowiskowej, której podstawą powinna być balneologia. Turystyka oparta na balneologii przyczyni się do rozwoju małych ośrodków miejskich.

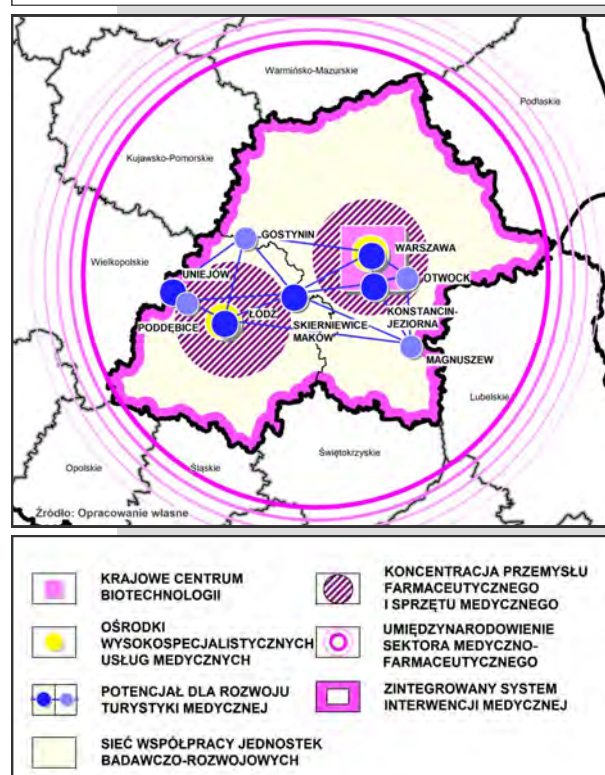
Efektom podjętych działań będzie również umiędzynarodowienie produktów i usług, w szczególności w odniesieniu do farmaceutyków i sprzętu medycznego. Istotnym aspektem jest wykreowanie silnej, rozpoznawalnej na arenie międzynarodowej, marki makroregionu jako lidera w produkcji leków oraz marki regionu świadczącego dobrej jakości wysokospecjalistyczne usługi medyczne i zapewniającego wysoki poziom kształcenia lekarzy i prowadzenia badań.

**Zakłada się, że stworzenie innowacyjnej sieci medyczno-farmaceutycznej wpłynie na podniesienie jakości sektora medycznego w MPC i wzrost konkurencyjności w zakresie utworzenia *MEDYCZYNY JUTRA*.**

### Cel strategiczny 3.

## INNOWACYJNA SIĘĆ MEDYCZNO- FARMACEUTYCZNA

Rys. 52. Innowacyjna sieć medyczno-farmaceutyczna



## Strategiczne kierunki działań

- ⇒ **Utworzenie zintegrowanego systemu informacji medycznej.**
- ⇒ **Wspieranie rozwoju wysokospecjalistycznych usług medycznych.**
- ⇒ **Wspieranie wdrażania nowoczesnych technologii w produkcji leków.**
- ⇒ **Wspieranie konsorcjów prowadzących badania z zakresu bio- i nanotechnologii.**
- ⇒ **Wsparcie rozwoju bazy produkcyjnej w obszarze nanomedycyny, farmacji i biotechnologii, sprzętu medycznego i pomiarowego oraz technik laserowych.**
- ⇒ **Wykreowanie międzynarodowej marki produktów medyczno-farmaceutycznych.**

## Wskaźniki monitorowania

- ⇒ **Udział eksportu leków i sprzętu medycznego w makroregionie w eksporcie leków i sprzętu medycznego w kraju**  
rok bazowy: 2013  
źródło: baza danych Izby celnej  
jednostka: %
- ⇒ **Udział nowopowstałych podmiotów sektora medycznego w liczbie nowopowstałych podmiotów ogółem w makroregionie**  
rok bazowy: 2013  
źródło: GUS-BDL (sekcja C PKD dział 21 i sekcja Q dział 86)  
jednostka: %
- ⇒ **Liczba wspólnych reprezentacji MPC na targach tematycznych z zakresu medycyny i farmacji**  
rok bazowy: 2013  
źródło: badanie własne  
jednostka: liczba/rok

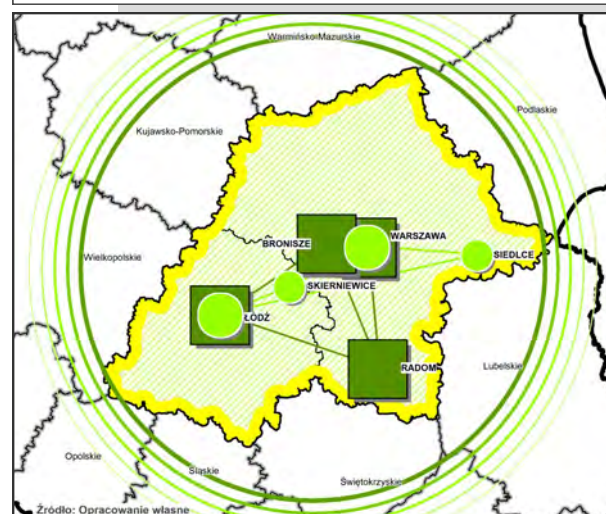
Dynamiczny rozwój sektora rolno-spożywczego, wytwarzającego zdrowe i innowacyjne produkty, stanowi szansę dla podniesienia konkurencyjności MPC na międzynarodowych rynkach. Wsparciem dla realizowanych działań będzie rozwój sieci współpracy producentów rolnych, grup producenckich i samorządu gospodarczego z sektorem B+R. Przyspieszy to proces wdrażania i wykorzystywania nowoczesnych technologii w produkcji rolnej i przetwórstwie rolno-spożywczym, a w konsekwencji doprowadzi do wykreowania marki żywności funkcjonalnej oraz międzynarodowej promocji i wsparcia eksportu produktów rolnych i artykułów spożywczych wytwarzanych w makroregionie. Wspieranie rozwoju sieci współpracy doprowadzi do integracji MPC poprzez wzmocnienie powiązań między producentami rolnymi, począwszy od rolników i grup producenckich, a skończywszy na rynkach hurtowych i sieciach dystrybucji oraz reprezentantach sektora B+R. Efektem wzajemnych kontaktów i rozwijanej współpracy mazowieckich i łódzkich ośrodków naukowych będą wspólne projekty badawcze i innowacyjne rozwiązania technologiczne, możliwe do zastosowania w sektorze produkcyjnym i przetwórczym rolnictwa na terenie makroregionu. Wszystkie te przedsięwzięcia przyczynią się do konsolidacji sektora rolno-spożywczego w makroregionie i wzmocnienia jego pozycji na arenie krajowej i międzynarodowej. Rozwój rolnictwa w Makroregionie Polski Centralnej w coraz większym stopniu zależeć będzie od umiejętności wykorzystania pojawiających się innowacyjnych technologii w przemyśle rolno-spożywczym. Wykorzystywanie nanotechnologii w przemyśle rolno-spożywczym tworzy nowe możliwości w rolnictwie, ochronie środowiska i technologii żywności. Nanotechnologia będzie odgrywała coraz większe znaczenie w procesie produkcji żywności, utrwalaniu produktów, poprawie cech organoleptycznych, zachowaniu wysokiej jakości i bezpieczeństwa produktów, a także właściwości opakowań do żywności. Przykładowym projektem realizującym powyższe działanie może być wspieranie rozwoju i funkcjonowania Klastra Żywności Funkcjonalnej, a ponadto stworzenie programu wspierania grup producenckich. Dzięki powyższym inicjatywom rynek żywnościowy makroregionu stanie się bardziej dostępny w kraju i poza jego granicami.

Opracowanie i wdrażanie nowoczesnych technologii w produkcji rolnej i przetwórstwie rolno-spożywczym przyczyni się do wzrostu innowacyjności MPC. Wprowadzane rozwiązania w dziedzinie postępu biologicznego i biotechnologii umożliwią wprowadzenie na rynek nowych innowacyjnych odmian roślin użytkowych i produktów żywnościowych. Dzięki generowaniu i transferowi innowacji będzie postępowała dalsza modernizacja rolnictwa i przetwórstwa rolno-spożywczego makroregionu, ukierunkowanego na produkcję żywności funkcjonalnej.

## Cel strategiczny 4.

### MIĘDZYNARODOWE CENTRUM ŻYWNOŚCI PROZDROWOTNEJ

Rys. 53. Międzynarodowe Centrum Żywności Prozdrowotnej



#### SIEĆ WSPÓŁPRACY:

SEKTORA B+R DZIAŁAJĄCEGO NA RZECZ SEKTORA ROLNO-SPOŻYWCZEGO

GIELDY ROLNE

KLASTER ŻYWNOŚCI FUNKCJONALNEJ

PROGRAM WSPIERANIA GRUP PRODUCENCKICH

PROMOCJA MAKROREGIONU JAKO MIĘDZYNARODOWEGO CENTRUM ŻYWNOŚCI PROZDROWOTNEJ

Nowe rodzaje żywności funkcjonalnej wytwarzane w makroregionie, zaczną być rozpoznawalne na rynku krajowym i międzynarodowym a współpraca naukowców z różnych dziedzin. m. in.: medycyny, dietetyki, biotechnologii żywności z producentami żywności przyczyni się do wypromowania makroregionu jako Międzynarodowego Centrum Żywności Prozdrowotnej. Umożliwi to stworzenie makroregionalnej marki żywności funkcjonalnej, a prowadzone na szeroką skalę działania informacyjno-promocyjne pozwolą na zdobycie nowych rynków zbytu, w tym również rynków zagranicznych.

Produkcja żywności funkcjonalnej na skalę przemysłową i umiędzynarodowienie produktów może oznaczać dla MPC znalezienie niszy rynkowej, która ma szansę szybkiego rozwoju. Przykładowym projektem realizującym powyższe działania będzie wykreowanie znaku jakości dla produktów żywnościowych makroregionu.

**Przyjmuje się, że działania podjęte w kierunku stworzenia Międzynarodowego Centrum Żywności Prozdrowotnej przyczynią się do wzrostu konkurencyjności i postrzegania rolnictwa MPC jako *ROLNICTWA PRZYSZŁOŚCI*.**

## Strategiczne kierunki działań

- ⇒ **Wspieranie rozwoju sieci współpracy producentów rolnych z sektorem B+R.**
- ⇒ **Opracowanie i wdrażanie nowoczesnych technologii w rolnictwie i przetwórstwie rolno-spożywczym.**
- ⇒ **Międzynarodowa promocja i wsparcie eksportu produktów rolnych i artykułów spożywczych.**
- ⇒ **Wykreowanie marki żywności funkcjonalnej.**

## Wskaźniki monitorowania

- ⇒ Liczba wspólnych reprezentacji MPC na targach tematycznych z zakresu rolnictwa i przetwórstwa rolno-spożywczego  
rok bazowy: 2013  
źródło: badanie własne  
jednostka: liczba
- ⇒ Liczba projektów badawczych dotyczących żywności funkcjonalnej prowadzonych przez uczelnie i jednostki badawczo-rozwojowe w makroregionie  
rok bazowy: 2013  
źródło: badanie własne w oparciu o system Pol-ON  
jednostka: liczba
- ⇒ Udział eksportu produktów rolno-spożywczych w makroregionie w eksporcie produktów rolno-spożywczych w kraju  
rok bazowy: 2013  
źródło: baza danych Izby celnej  
jednostka: %



Makroregion Polski Centralnej, zlokalizowany na przecięciu dwóch z dziewięciu Transeuropejskich Korytarzy Transportowych sieci bazowej, ma szansę stać się istotnym multimodalnym węzłem transportowym w skali międzynarodowej. W tym celu wskazany jest rozwój wysokiej jakości infrastruktury liniowej i punktowej składającej się na zintegrowany system transportu pasażerskiego i towarowego. W obu przypadkach system transportowy sprzyjać będzie doborowi połączenia najkorzystniejszego pod względem kosztów całkowitych, w tym również zewnętrznych. Rozwój powiązań wewnętrznych i zewnętrznych sprzyjać będzie lepszej integracji makroregionu, jak również zwiększeniu jego dostępności i konkurencyjności w skali międzynarodowej.

Docelowo makroregion stanie się obszarem przecinania się tras komunikacyjnych o znaczeniu krajowym i międzynarodowym zrealizowanych i utrzymywanych, w sposób umożliwiający szybki, efektywny i przyjazny dla środowiska transport. W skali międzynarodowej istotne znaczenie ma rozwój kolei dużych prędkości jako alternatywy dla transportu drogowego i lotniczego. Dla zapewnienia połączeń międzykontynentalnych kraju i makroregionu kluczowe znaczenie będzie miało powstanie w centrum Polski Centralnego Portu Lotniczego. Dostępność do głównych węzłów transportowych zapewniona będzie poprzez rozwój infrastruktury liniowej i punktowej o znaczeniu ponadregionalnym, w tym linii kolejowych łączących województwo łódzkie i mazowieckie oraz ważnych węzłów przesiadkowych. Infrastruktura zostanie efektywnie wykorzystana dzięki poprawie oferty przewozowej transportu zbiorowego. Częstotliwość połączeń zostanie zwiększona, czas podróży skrócony, a jej komfort podniesiony. Integracja taryfowa i rozkładowa oraz spójny system informacji i obsługi pasażerów pozwolą na skuteczne wykorzystanie węzłów przesiadkowych. W przypadku przewozu towarów, rolę analogiczną do węzłów przesiadkowych będą pełniły intermodalne terminale towarowe.

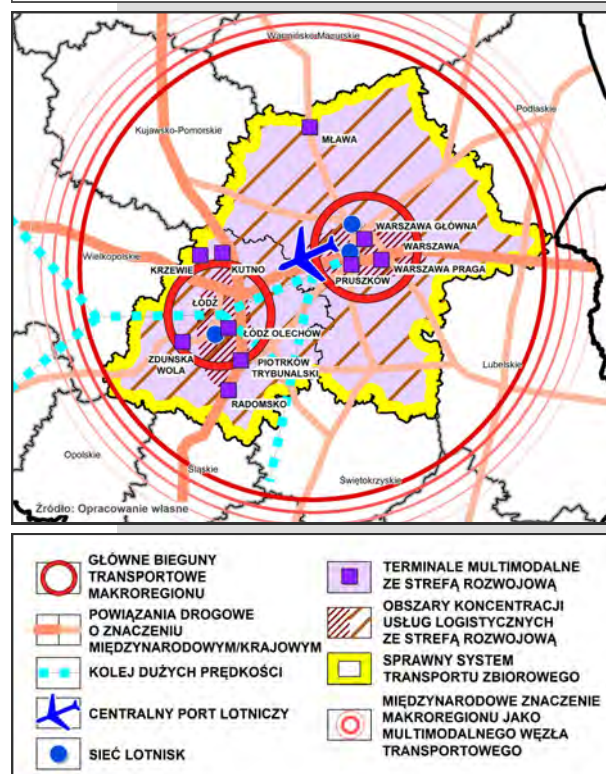
Rozwój makroregionu jako multimodalnego węzła transportowego wymaga przygotowania odpowiednich terenów inwestycyjnych i wsparcia organizacyjnego rynku usług logistycznych. Rozwój centrów logistycznych pozwoli na skuteczne i wydajne wykorzystanie infrastruktury i dostępnych środków transportu towarowego. Działania te przyczynią się do wzrostu znaczenia makroregionu jako ważnego centrum logistycznego w skali międzynarodowej oraz wpłyną na rozwój przemysłu na obszarze Makroregionu Polski Centralnej.

Międzynarodowe powiązania komunikacyjne sprzyjać będą rozwojowi usług o zasięgu i rozpoznawalności wykraczających poza Polskę.

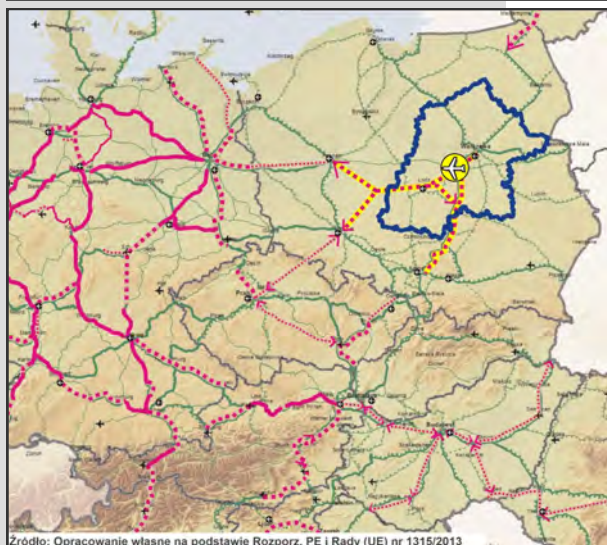
## Cel strategiczny 5.

### MULTIMODALNY WĘZŁ TRANSPORTOWY O ZNACZENIU MIĘDZYNARODOWYM

Rys. 54. Multimodalny węzeł transportowy o znaczeniu międzynarodowym



**Rys. 55. Wybrane elementy multimodalnego węzła transportowego o znaczeniu międzynarodowym**



Źródło: Opracowanie własne na podstawie Rozporz. PE i Rady (UE) nr 1315/2013



## Strategiczne kierunki działań

## Wskaźniki monitorowania

Wykreowanie makroregionalnej marki usług przewozowych i logistycznych możliwe będzie dzięki dostępności do wysokiej jakości infrastruktury.

Wraz ze wzrostem liczby inwestorów i użytkowników spoza makroregionu, jego marka będzie stawać się coraz bardziej znana.

Efektywna współpraca z kontrahentami i partnerami zagranicznymi pozwoli na dalszy rozwój i umiędzynarodowienie oferowanych usług, równocześnie ułatwiając eksport produktów wytwarzanych w makroregionie.

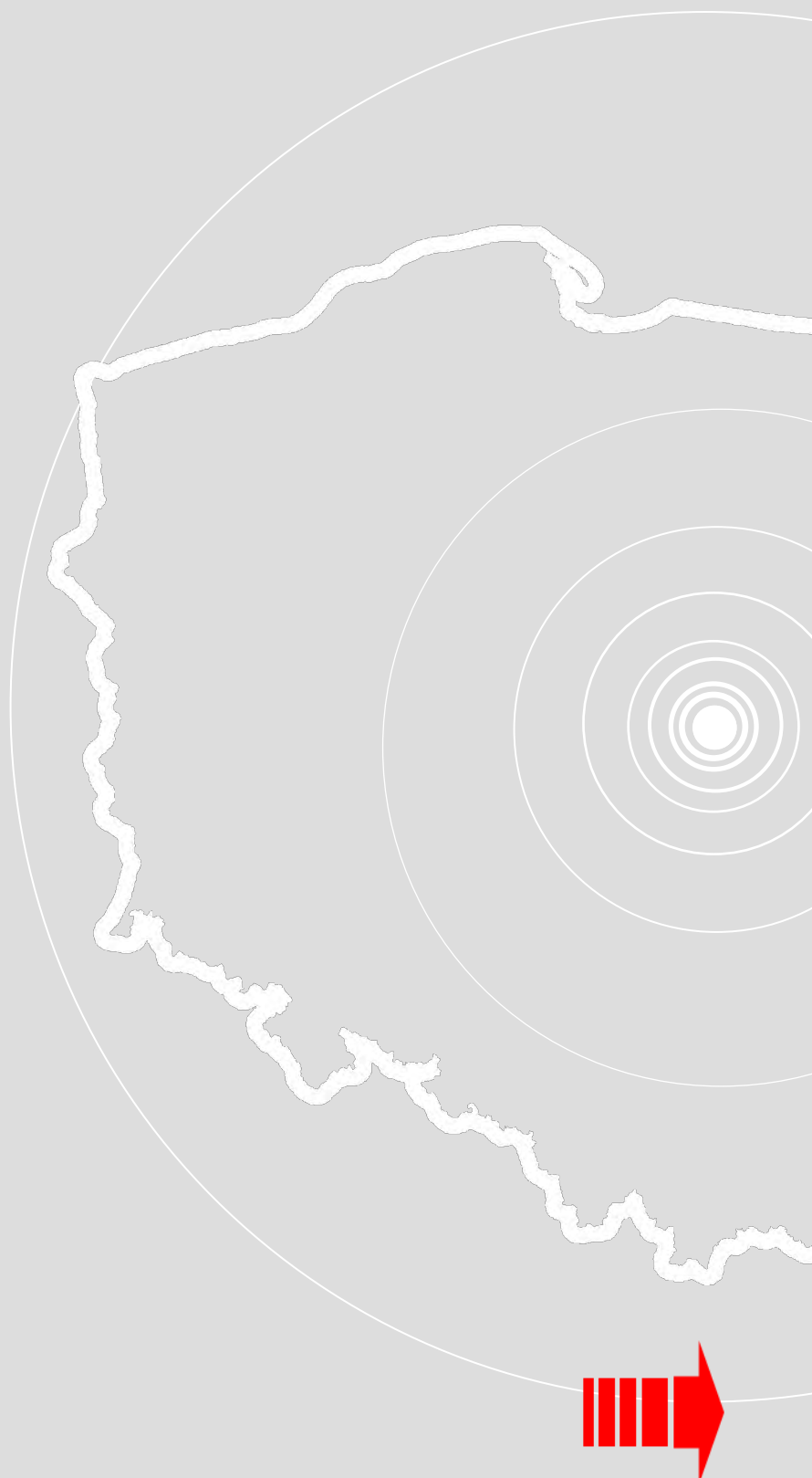
Zakłada się, że rozwój MPC jako multimodalnego węzła transportowego o znaczeniu międzynarodowym pozwoli włączyć makroregion i Polskę w sieć połączeń o wymiarze globalnym oraz przyczyni się do budowania **TRANSPORTU PRZYSZŁOŚCI** w tej części Europy.

- ⇒ Rozwój infrastruktury transportowej o znaczeniu krajowym i międzynarodowym.
  - ⇒ Rozwój infrastruktury transportowej o znaczeniu międzyregionalnym.
  - ⇒ Rozwój terminali intermodalnych.
  - ⇒ Poprawa jakości oferty przewozów pasażerskich, w tym integracja taryfowa i rozkładowa.
  - ⇒ Wspieranie rozwoju terenów inwestycyjnych związanych z multimodalnym węzłem transportowym.
  - ⇒ Wspieranie rozwoju nowoczesnych centrów logistycznych.
  - ⇒ Wspieranie integracji usług logistycznych.
  - ⇒ Promocja usług przewozowych i logistycznych.
  - ⇒ Wspieranie międzynarodowej współpracy w zakresie usług logistycznych.
- 
- ⇒ Powstanie Kolei Dużych Prędkości (KDP)  
rok bazowy: 2013  
źródło: badanie własne  
jednostka: liczba 0/1
  - ⇒ Powstanie Centralnego Portu Lotniczego (CPL)  
rok bazowy: 2013  
źródło: badanie własne  
jednostka: liczba 0/1
  - ⇒ Udział ogólnodostępnych powierzchni magazynowych w makroregionie w powierzchni magazynowej w kraju  
rok bazowy: 2013  
źródło: badania własne - raporty branżowe  
jednostka: %

## WPROWADZENIE

1. WIZJA ROZWOJU
2. CHARAKTERYSTYKA MAKROREGIONU POLSKI CENTRALNEJ
3. POTENCJAŁ I UWARUNKOWANIA ROZWOJOWE
4. TRENDY ROZWOJOWE
5. CELE STRATEGICZNE
  - ZINTEGROWANA PRZESTRZEŃ WIEDZY I INNOWACJI
  - PRZESTRZEŃ PRZYJAZNA TWÓRCOM I PROJEKTANTOM
  - INNOWACYJNA SIĘĆ MEDYCZNO-FARMACEUTYCZNA
  - MIĘDZYNARODOWE CENTRUM ŻYWNOŚCI PROZDROWOTNEJ
  - MULTIMODALNY WĘZŁ TRANSPORTOWY O ZNACZENIU MIĘDZYNARODOWYM
6. **ZASADY REALIZACJI STRATEGII**

SŁOWNICZEK



## Zasady realizacji

Podstawowe zasady realizacji Strategii Rozwoju Makroregionu Polski Centralnej obejmują:

- **zasadę koordynacji działań rozwojowych** podejmowanych w ramach różnych instrumentów wdrożeniowych (w tym programach operacyjnych) w fazie programowania, jak i realizacji (w tym w odniesieniu do projektów strategicznych);
- **zasadę partnerstwa** zakładającą skupienie wokół realizacji jej celów szerokiego spectrum partnerów: podmiotów publicznych, świata akademickiego, przedstawicieli społeczeństwa obywatelskiego oraz biznesu i środowisk branżowych związanych z danymi polami współpracy;
- **zasadę monitorowania** realizacji strategii i ewaluacji jej wyników;
- **zasadę zintegrowanego podejścia** zakładającą harmonijne wykorzystywanie różnego typu instrumentów realizacyjnych przy wdrożeniu strategicznych projektów i przedsięwzięć najbardziej istotnych z punktu widzenia celów strategicznych strategii.

## Koordynacja strategiczna

Dla zapewnienia możliwości osiągnięcia celów strategicznych Strategii w wymiarze operacyjnym, system jej realizacji musi zapewnić koordynację działań różnych podmiotów (administracji publicznej, partnerów naukowych oraz przedstawicieli biznesu i społeczeństwa) na poziomie krajowym, regionalnym i lokalnym, jednocześnie uwzględniając systemy zarządzania i wdrażania wypracowane dla poszczególnych dokumentów strategicznych (takich jak wojewódzkie strategie rozwoju) oraz instrumentów realizacyjnych takich jak programy i fundusze, z których największe znaczenie w najbliższych latach będą miały programy operacyjne współfinansowane ze środków UE.

Koordynacja strategiczna obejmuje m.in. zagadnienia harmonizacji działań podejmowanych przez różnych partnerów, podejmowanie inicjatyw w zakresie zapewnienia zgodności pomiędzy różnymi instrumentami wdrożeniowymi wykorzystywanymi dla realizacji celów strategii (takimi jak programy operacyjne, środki własne, budżetu państwa, fundusze celowe, inne programy UE, itp), monitorowaniem realizacji strategii, wdrażania rekomendacji wynikających z ewaluacji efektów, dyskusji nad propozycjami podejmowania działań usprawniających wdrażanie oraz aktualizacji Strategii. Koordynacja będzie sprawowana poprzez bezpośrednie spotkania przedstawicieli ministerstwa ds. rozwoju regionalnego z marszałkami województw poświęcone Strategii (co najmniej 2 razy do roku). W spotkaniach tych będą brali udział również partnerzy strategiczni, w szczególności instytucje zarządzające i odpowiadające za realizację poszczególnych instrumentów realizacyjnych Strategii (programów operacyjnych, funduszy). Spotkania mogą być powiązane ze spotkaniami Rady Naukowo-Konsultacyjnej skupiającej środowiska naukowe, biznesu i organizacji społeczeństwa obywatelskiego.



W celu zapewnienia stałej koordynacji realizacji Strategii zostanie powołany Zespół ds. Koordynacji Realizacji Strategii, któremu będą współprzewodniczyli reprezentanci samorządów wojewódzkich. W pracach zespołu będą uczestniczyli przedstawiciele Urzędów Marszałkowskich reprezentujących komórki organizacyjne bezpośrednio związane z określonymi polami współpracy, przedstawiciele instytucji zarządzających, pośredniczących oraz instytucji wdrażających w ramach odpowiednich programów operacyjnych perspektywy 2014-2020 oraz przedstawiciele instytucji kluczowych z punktu widzenia osiągania celów i realizujących je projektów strategicznych, w tym reprezentujących warszawsko-łódzki obszar funkcjonalny. Rolą Zespołu jest merytoryczne i organizacyjne analizowanie przebiegu realizacji Strategii, formułowanie propozycji w zakresie zasad wyboru projektów w ramach realizujących ją instrumentów wdrożeniowych, tak aby uwzględniały one cele Strategii, formułowanie wniosków i rekomendacji pod adresem wszystkich uczestników procesu, formułowanie wniosków w zakresie koordynacji i oraz uruchamianie analiz i ewaluacji odnoszących się do strategii. Zespół odpowiada także za promocję Strategii i rozwijanie współpracy z partnerami zewnętrznymi, w tym międzynarodowymi.

Określone w Strategii cele strategiczne, obszary współpracy oraz wskaźniki monitorowania są podstawą do badania zarówno skuteczności jej wdrażania, jak i oceny efektów. Monitorowanie realizacji strategii będzie polegało w dużej mierze na analizowaniu danych dotyczących realizacji poszczególnych instrumentów wdrożeniowych (w tym programów operacyjnych) i wynikających z nich projektów. Dane te będą odnoszone do celów Strategii i przedstawione w postaci okresowych raportów z realizacji Strategii (raz do roku). Co trzy lata raporty będą poszerzane o ocenę efektów realizacji Strategii i jej wpływu na kształtowanie się procesów rozwoju terytorialnego. Pomoże to między innymi w opracowaniu sprawozdań strategicznych wymaganych przez regulacje UE na poziomie Umowy Partnerstwa w roku 2017 i 2019. Monitorowanie przebiegu realizacji Strategii będzie uzupełniane o analizy trendów rozwojowych na terenie całego makroregionu. Okresowo będą podejmowane analizy i prace o charakterze ewaluacyjnym, w szczególności odnoszące się efektywności działań w obszarze określonych pól współpracy. Raporty monitorujące oraz ewaluacje będą przygotowane przez Zespół ds. Koordynacji Realizacji Strategii z wykorzystaniem prac prowadzonych w ramach Regionalnych Obserwatoriów Terytorialnych (ROT) i współpracy (w tym metodologicznej) z MIR oraz GUS w ramach Krajowego Obserwatorium Terytorialnego (KOT).

Dla efektywnej realizacji Strategii niezbędne jest zastosowanie zintegrowanego podejścia terytorialnego w taki sposób aby różne instrumenty realizacyjne (w tym różne programy) umożliwiały realizację projektów najbardziej istotnych z punktu widzenia celów Strategii.

## **Koordinacja na poziomie operacyjnym**

## **System monitorowania i ewaluacji Strategii**

## **Zintegrowane podejście do rozwoju. Projekty strategiczne**

W tym celu w ramach prac Zespołu ds. Koordynacji Realizacji Strategii zostanie wypracowany (w terminie trzech miesięcy po przyjęciu Strategii)

**Plan Działań** obejmujący zarówno propozycję kryteriów wyborów projektów (operacji) w ramach poszczególnych instrumentów realizacyjnych, jak i listę projektów strategicznych, które będą miały podstawowe znaczenie dla realizacji celów Strategii.

Plan Działań obejmie działania i projekty o charakterze organizacyjnym, jak i inwestycyjnym. Będzie on wykorzystywany do ustalenia - w systemie negocjacyjnym - zapisów poszczególnych instrumentów realizacyjnych, przeznaczania środków na przygotowanie projektów oraz wdrożenia zmian organizacyjnych odbywających się przy udziale wojewódzkich samorządów terytorialnych oraz – na zasadzie dobrowolności – innych partnerów biorących udział w realizacji Strategii.

## WPROWADZENIE

1. WIZJA ROZWOJU
2. CHARAKTERYSTYKA MAKROREGIONU POLSKI CENTRALNEJ
3. POTENCJAŁ I UWARUNKOWANIA ROZWOJOWE
4. TRENDY ROZWOJOWE
5. CELE STRATEGICZNE
  - ZINTEGROWANA PRZESTRZEŃ WIEDZY I INNOWACJI
  - PRZESTRZEŃ PRZYJAZNA TWÓRCOM I PROJEKTANTOM
  - INNOWACYJNA SIĘĆ MEDYCZNO-FARMACEUTYCZNA
  - MIĘDZYNARODOWE CENTRUM ŻYWNOŚCI PROZDROWOTNEJ
  - MULTIMODALNY WĘZŁ TRANSPORTOWY O ZNACZENIU MIĘDZYNARODOWYM
6. ZASADY REALIZACJI STRATEGII

**SŁOWNICZEK**



**Awangarda** – grupa osób, zwykle artystów, których twórczość lub działalność w jakiejś dziedzinie jest nowatorska i niekonwencjonalna; zjawiska i działania nowatorskie.

**B+R** – działalność badawczo-rozwojowa; systematycznie prowadzone prace twórcze, podjęte dla zwiększenia zasobu wiedzy, jak również dla znalezienia nowych zastosowań dla tej wiedzy.

**Biotechnologia** – interdyscyplinarna dziedzina nauki i techniki zajmująca się zmianą materii żywej i nieożywionej poprzez wykorzystanie organizmów żywych, ich części, bądź pochodzących od nich produktów, a także modeli procesów biologicznych w celu tworzenia wiedzy, dóbr i usług.

**Centralny Port Lotniczy (CPL)** – koncepcja lotniska centralnego dla Polski, mającego spełniać rolę portu lotniczego o zasięgu światowym. Ma mieć charakter portu węzłowego (tzw. hubu) funkcjonującego na bazie siatki połączeń dominującego przewoźnika, o znaczącym udziale ruchu tranzytowego i połączeń dalekiego zasięgu oraz znaczącym udziale w lotniczym ruchu pasażerskim w Polsce, będącego jednocześnie kluczowym elementem multimodalnego węzła systemu transportowego Polski.

**Działalność innowacyjna** – szereg działań o charakterze naukowo-badawczym, technicznym, organizacyjnym, finansowym i handlowym, których celem jest opracowanie i wdrożenie nowych lub istotnie ulepszonych wyrobów i procesów.

**Dziedzictwo kulturowe** – ogół dorobku społeczeństw (narodów i środowisk) w zakresie nauki, sztuki, architektury, oświaty, techniki, wytworzonego w trakcie ich historycznego rozwoju i przekazywanego z pokolenia na pokolenie. Oznacza wartość materialną lub niematerialną określającą kulturę.

**Gospodarka oparta na wiedzy** – gospodarka bazująca wprost na tworzeniu (traktowanym jako produkcja) oraz dalszym przekazywaniu, czyli dystrybucji oraz praktycznym wykorzystaniu wiedzy i innowacji.

**Instytucje otoczenia biznesu** – instytucje oferujące przedsiębiorcom pomoc związaną z tworzeniem, prowadzeniem i rozwojem przedsiębiorstwa (np. agencje rozwoju regionalnego i lokalnego, parki i inkubatory technologiczne, inkubatory przedsiębiorczości).

**Inteligentny system transportowy (ITS)** – szeroki zbiór różnorodnych narzędzi bazujących na technologii informatycznej, komunikacji bezprzewodowej i elektronice pojazdowej, umożliwiających sprawne i efektywne zarządzanie infrastrukturą transportową oraz sprawną obsługę podróżnych poprzez kompleksowe sterowanie ruchem drogowym (z priorytetem dla komunikacji zbiorowej) oraz zarządzanie miejscami parkingowymi, a także monitoring zachowań drogowych i pomiary natężenia ruchu (czujniki, sensory).



**Kapitał intelektualny** – wszystkie te wartości, które nie mają charakteru materialnego i finansowego, a które wpływają na wartość rynkową jednostek (w ostatnich latach coraz częściej mówi się o kapitale intelektualnym nie tylko w odniesieniu do przedsiębiorstw, lecz także jednostek przestrzennych – miast, regionów). Najczęściej przyjmuje się, że termin ten łączy w sobie kapitał ludzki, kapitał społeczny oraz kapitał organizacyjny.

**Kapitał ludzki** – może być rozumiany jak cecha jednostki bądź grupy społecznej. Kapitał ludzki jest jednym z niezbędnych elementów do rozwoju gospodarki opartej na wiedzy. Kapitał ludzki ma wyraźny charakter jakościowy, a analizując ten rodzaj kapitału analizujemy: wykształcenie, doświadczenie zawodowe oraz umiejętności wykorzystania postępu naukowo-technicznego.

**Kapitał społeczny** – wynikająca z zaufania oraz obowiązujących norm i wzorów postępowania, zdolność obywateli do współpracy, nawiązywania i utrzymywania kontaktów oraz funkcjonowania w różnego rodzaju powiązaniach.

**Kapitał terytorialny** – wszystkie dostępne zasoby materialne oraz niematerialne (endogeniczne walory), będące czynnikami rozwoju lokalnego/regionalnego, składające się na potencjał własny danego terytorium.

**Koleje dużych prędkości (KDP)** – podsystem kolejowych przewozów pasażerskich charakteryzujący się znacznie większą prędkością handlową pociągów niż pozostałe rodzaje przewozów. Kryteria zaliczenia do KDP: a) jako linie zbudowane specjalnie dla dużych prędkości, pozwalające na osiągnięcie prędkości równej lub większej niż 250 km/h (i odpowiadający temu wymogowi tabor), b) jako linie o standardzie dostosowanym do dużych prędkości, pozwalające na osiągnięcie prędkości rzędu 200 km/h (i odpowiadający temu wymogowi tabor), c) jako linie o standardzie dostosowanym do dużych prędkości, które mają szczególne cechy będące rezultatem ograniczeń topograficznych lub planowania przestrzennego miast, na których prędkość musi być dostosowana do warunków (a tabor – przy największej możliwej prędkości na pozostałych liniach).

**Konkurencyjność regionu** – zdolność skutecznego konkurowania, rywalizowania lub współzawodnictwa między regionami. Konkurencyjny region posiada zdolność uzyskiwania przewagi nad innymi regionami. Przewaga konkurencyjna jest wypadkową atrakcyjności oferty usługowej kierowanej do mieszkańców, firm, inwestorów i innych interesariuszy, natomiast jej źródłem jest nowoczesna infrastruktura materialna, instytucjonalna i intelektualna. Zdolność do podejmowania rywalizacji dzięki posiadanym atutom (zasobom decydującym o atrakcyjności miasta, regionu czy kraju).

**Makroregion** – obszar obejmujący tereny należące do różnych krajów lub regionów, posiadające przynajmniej jedną wspólną cechę lub trudność

do przewyższenia natury geograficznej, kulturowej, gospodarczej lub innej.

**Nanotechnologia** – zestaw technik i sposobów tworzenia rozmaitych struktur o rozmiarach nanometrycznych, czyli na poziomie pojedynczych atomów i cząsteczek. Podstawowym celem nanotechnologii jest projektowanie i tworzenie materiałów i przyrządów o założonych własnościach: fizycznych, chemicznych, mechanicznych, biologicznych poprzez wykorzystanie specyficznych właściwości cząsteczek na poziomie atomowym i molekularnym.

**Obszar funkcjonalny** – zwarty układ przestrzenny składający się z terenów charakteryzujących się wspólnymi uwarunkowaniami i przewidywalnymi, jednolitymi celami rozwoju, można wyróżnić: miejskie obszary funkcjonalne, wiejskie obszary funkcjonalne, obszary szczególnego zjawiska w skali makroregionalnej, \*obszary kształtowania potencjału rozwojowego, obszary wymagające rozwoju nowych funkcji.

**Planowanie zintegrowane** – holistyczne podejście do analizy i kształtowania procesów rozwoju terytorialnego; planowanie „całościowe”. Łączy sferę gospodarczą ze społeczną i przestrzenną. Bazuje na podejściu terytorialno-funkcjonalnym i radykalnie zrywa z sektorowym podejściem do kształtowania procesów rozwoju.

**Potencjał** – zespół różnych czynników będących w zależności i korelacji (pozytywnej, synergicznej), składający się na umiejętność dostosowania się do zmiennych warunków zewnętrznych. Zdolność wytwórcza tkwiąca w czymś, sprawność i wydajność czegoś, zwłaszcza państwa w jakiejś dziedzinie.

**Potencjał endogeniczny** – zespół wewnętrznych czynników rozwoju (np. miasta, regionu) wynikających m. in. z jego struktury funkcjonalno-przestrzennej i gospodarczej, poziomu rozwoju kapitału społecznego, wyposażenia instytucjonalnego i infrastruktury społecznej, tradycji kulturalnych i gospodarczych oraz cech środowiska przyrodniczego. Rodzaj i jakość tych czynników jest często unikalna w skali krajowej lub regionalnej, co umożliwia rozwój funkcji wyspecjalizowanych i jest atrakcją lokalizacyjną dla gospodarki przyciągającą kapitał zewnętrzny.

**Rewitalizacja** – skoordynowany proces, prowadzony wspólnie przez władzę samorządową, społeczność lokalną i innych uczestników, będący elementem polityki rozwoju i mający na celu przeciwdziałania degradacji przestrzeni zurbanizowanej, zjawiskom kryzysowym, pobudzanie rozwoju i zmian jakościowych, poprzez wzrost aktywności społecznej i gospodarczej, poprawę środowiska zamieszkania oraz ochronę dziedzictwa narodowego, przy zachowaniu zasad zrównoważonego rozwoju.

**Spójność terytorialna** – sieć wzajemnych powiązań wielu aspektów współczesnej przestrzeni życiowej (spójność gospodarcza, transportowa, ekologiczna, rozwojowa, społeczna i inne), wyrażająca się poprzez minimalizację występowania konfliktów przestrzennych oraz równoważenia

różnic potencjałów rozwojowych pomiędzy regionami, a także negatywnych efektów procesów rozwojowych.

**Suburbanizacja** – jedna z faz urbanizacji, proces decentralizacji w regionie miejskim polegający na przemieszczaniu się ludności i podmiotów gospodarczych z miasta centralnego do strefy podmiejskiej.

**Technologie informacyjno-komunikacyjne** (*information and communication Technology, ICT*) – dziedzina wiedzy i działalności gospodarczej, łącząca informatykę z telekomunikacją, zajmująca się tworzeniem, pozyskiwaniem, przetwarzaniem, zarządzaniem, przekazywaniem, zabezpieczaniem i prezentowaniem informacji.

**Tożsamość terytorialna** – określenie więzi emocjonalnej z miejscem (danym terytorium), poczucie przynależności do wspólnoty wyrażane poprzez specyfikę: kulturowego i historycznego dziedzictwa, uwarunkowania społeczne i przyrodnicze.

lub

Istnienie więzi emocjonalnej z danym terytorium, krajobrazem (przyrodą), ale również z ludźmi to terytorium zajmującymi (ze społecznością) oraz dziedzictwem kulturowym danego obszaru.

**Transport intermodalny** – przewóz towarów w tej samej jednostce ładunkowej (najczęściej kontenerze) przy wykorzystaniu kilku rodzajów transportu w jednym zintegrowanym łańcuchu przewozowym, bez dokonywania przeładunku.

**Transport multimodalny** – przewóz towarów i osób, przy wykorzystaniu więcej niż jednego rodzaju transportu z możliwością przeładowywania ładunku.

**Węzeł transportowy** – kluczowe ogniwo transportu dla sieci korytarzy transportowych.

**Współrządzenie (governance)** – forma sprawowania władzy i realizacji polityki rozwoju, polegająca na włączaniu w procesy rządzenia coraz większej liczby interesariuszy. Postulat i metoda lokalnej polityki rozwoju.

**Wychowanie estetyczne** – obejmuje dwa ujęcia: 1). Kształcenie dobrego smaku estetycznego, umiejętności przeżywania i oceniania dzieł sztuki, 2). Oznacza wychowanie przez sztukę.

**Wynalazek podlegający opatentowaniu** – rozwiązanie o charakterze technicznym, które jest nowe, posiada poziom wynalazczy i nadaje się do przemysłowego stosowania.

**Zaawansowane technologie (high-technology)** – zaawansowane technologie, wysokie technologie, czyli dziedziny i wyroby odznaczające się wysoką intensywnością badawczo-rozwojową, charakteryzujące się wysokim poziomem innowacyjności.

**Zintegrowane inwestycje terytorialne (ZIT)** – narzędzie do wdrażania

strategii terytorialnych w sposób zintegrowany. ZIT służą przede wszystkim zwiększeniu zaangażowania miast i ich obszarów funkcjonalnych w zarządzanie środkami strukturalnymi UE oraz wspieraniu rozwoju miejskiego obszaru funkcjonalnego poprzez promocję współpracy wchodzących w jego skład jednostek administracyjnych oraz realizację wspólnych, zintegrowanych projektów. Podstawowe elementy ZIT obejmują: wyznaczone terytorium oraz zintegrowaną strategię rozwoju terytorialnego, pakiet działań podlegających implementacji oraz ustalenia dotyczące zarządzania ZIT.

**Żywność funkcjonalna** – żywność o określonych właściwościach prozdrowotnych, żywność korzystnie działająca na zdrowie człowieka lub żywność, która posiada udowodniony korzystny wpływ na jedną lub więcej funkcji organizmu ponad efekt odżywczy, który to wpływ polega na poprawie stanu zdrowia oraz samopoczucia lub (i) zmniejszeniu ryzyka chorób (według FUFOSSE).







AWANGARDA NAUKI  
ZINTEGROWANA  
PRZESTRZEŃ  
WIEDZY I INNOWACJI  
AWANGARDA KULTURY  
PRZESTRZEŃ PRZYJAZNA  
TWÓRCOM I PROJEKTANTOM  
MEDYCYNĄ JUTRA  
INNOWACYJNY SIĘC  
MEDYCZNO-FARMACEUTYCZNA  
ROLNICTWO  
PRZYSZŁOŚCI  
MIĘDZYNARODOWE CENTRUM  
ZYSWNOŚCI  
PROZDROWOTNEJ  
TRANSPORT  
PRZYSZŁOŚCI  
MULTIMODALNY WĘZEŁ  
TRANSPORTOWY  
O ZNACZENIU  
MIĘDZYNARODOWYM

# MPC 2030

AWANGARDA NAUKI  
ZINTEGROWANA  
PRZESTRZEŃ  
WIEDZY I INNOWACJI  
AWANGARDA KULTURY  
PRZESTRZEŃ PRZYJAZNA  
TWÓRCOM I PROJEKTANTOM  
MEDYCYNĄ JUTRA  
INNOWACYJNY SIĘC  
MEDYCZNO-FARMACEUTYCZNA  
ROLNICTWO  
PRZYSZŁOŚCI  
MIĘDZYNARODOWE CENTRUM  
ZYSWNOŚCI  
PROZDROWOTNEJ  
TRANSPORT  
PRZYSZŁOŚCI  
MULTIMODALNY WĘZEŁ  
TRANSPORTOWY  
O ZNACZENIU  
MIĘDZYNARODOWYM